

Tidning för Hitis skärgård

Sjuttonde årgången



# RoHit

2019

**Mera livskraft i skärgården**

**Reportage från:  
Biskopsö, Böle, Ekenäs skärgård,  
Hitis, Högsåra, Kasnäs, Rosala,  
Tunnhamn och Vänö**

## I detta nummer

- 4 Hantverkare i skärgården
- 6 Fyren tände hoppet om en framtid
- 8 Det är lätt att vara skärgårdsbo
- 10 Ören från Tunnhamn
- 12 Arbetsuppdragen ökar i grävbranschen
- 14 Strandhugget på Vänö
- 16 Holmströms lanthandel - Förmånligt och klimatsmart
- 18 Framtiden osäker för Rosala gästhamn
- 20 Företagaranda på Biskopsö
- 22 Martins Båthall trappar ner
- 24 Det fanns en drive att flytta till skärgården
- 26 Ölbrygd på havsvatten
- 28 Behovet av Bed and Breakfast håller i sig
- 30 Lediga hallar i Hitis
- 31 Taxi med socialt ansvar
- 33 Familjeföretag som vågade och vann
- 34 Ekenäs skärgård: När uppsvinget kom var skärgården tömd på folk
- 36 Ingen skola utan barn
- 38 Skolinkvartering i Rosala
- 41 Vår nya skola och dess invigning
- 42 Kyrksundet, Kyrkön och Högholmen i Hitis. Handel, kyrka och makt under sen järnålder och medeltid.
- 46 Ungdomsminnen från Högsåra, Rosala och Hitis
- 48 Älgjaktlaget jagar hjort
- 50 Från "Annas pepparkakshus" till Bengtskärs fyr
- 52 Renässans i Hitis bibliotek
- 54 Fredrik Furu fångslar Högsåra publiken
- 56 Handboll på elitnivå föddes i Hitis
- 58 Hasselbusken i ett nötskal
- 61 Information
- 62 Händelsekalender
- 64 Gryningstimme

## Hitis Friidrottsträning & lek 2019

Träningsdagar	lördag	6/7	kl. 14.00-17.00
	söndag	7/7	kl. 14.00-17.00
	tisdag	9/7	kl. 16.00-19.00
	onsdag	10/7	kl. 16.00-19.00
Tävling och avslutning	fredag	12/7	kl. 14.00-19.30

Grenar - Höjdhopp, längdhopp, löpning (30/60m, 200/400m), kula (mini/lätt/tung kula), spjut (barn-/juniorspjut).

### Ålder och gruppindelning

Grupp 1	Födelseår	2015
2		2014 & 2013
3		2012 & 2011
4		2010 & 2009
5		2008 & 2007
6		2006 -

Hitis idrottsplan - Vi håller till på idrottsplanen på Vikarevägen mellan Hitis kyrka och Vikare.

Prova på - De allra minsta är välkomna att leka och prova på några grenar.

Regler - Alla som har deltagit på minst 2 st träningar och deltar på tävlingsdagen får medalj och diplom. Vid tävlingens poängräkning räknas sämsta grenplaceringen bort.

Prisutdelning - Tävlingsdagen avslutas med prisutdelning.

Avgift - 8 euro som går till priser & förfriskningar på avslutningsdagen.

Kontakt - [www.facebook.com/hitidrottsskola](http://www.facebook.com/hitidrottsskola).  
E-post: [michael.lassenius@gmail.com](mailto:michael.lassenius@gmail.com)

Medhjälpare - Vill du hjälpa till med träningar eller tävling? Kontakta oss via Facebook eller E-post.

Välkomna önskar  
Christer Wiberg, Michael Lassenius och Johan Nybergh med medhjälpare.

Idrottsträningen arrangeras genom Hembygdens vänner i Hitis rf.

## Var finns jävlar anamma?

En skola kan inte fungera om en lärare blir utan elever eller alternativt att eleverna blir utan lärare. Båda möjligheterna finns beträffande skolan i Rosala, det senare alternativet spekulerar vi inte i, däremot kan det förra alternativet vara en realitet om några år. Barnrika Hitis kommun som förut kunde stoltsera med skola på nästan varje större ö sprudlade av livskraft, men som genom utflyttning har dränerats på folk i den grad att endast en skola återstår. Nåväl, skoldistriktet var annorlunda förut, det nuvarande kring skolan i Rosala omfattar två öar: Hitislandet och Rosalalandet. Ännu under tidigt 1960-tal fylldes vardera skolorna i Hitis och Rosala med kunskapsstörsta barn, frågan är nu hur länge är det meningsfullt att upprätthålla skärgårdens sista skola i kommunen?

Fenomenet är välbekant på landsbygden här och i flertalet andra länder. Människan är ett flockdjur och dras till större städer som kan erbjuda ett stort utbud av utbildning, arbete och fritidsnöjen. Samtidigt har nativiteten sjunkit betänkligt. Rekordåret 1947 föddes 108 000 barn i detta land, nu är vi nere i 50 000, samtidigt som befolkningen nu är 5,5 miljoner jämfört med 4 miljoner strax efter kriget. Nativiteten är 1,4 barn per fertil kvinna, vilket är det lägsta i modern tid. För att det skall ske en naturlig befolkningsökning borde nativiteten vara minst 2,1.

Prognoserna om skärgårdens framtid var verkligen nedslående under tidigt 1970-tal. När det var som mest dystert bestämde sig en hel flock av ungdomar med rötter i skärgården att återvända. Man bröt trenden med sin egen framtidstro om att det går att leva och få utkomst i skärgården. Då var det fiskodlingen som gav fart åt framtidstron, men mycket annat föddes vid sidan om. Kajer, bryggor, hus, verkstäder och byggnader av olika slag uppfördes. Det var resultatet av hårt arbete kombinerat med ekonomisk risktagning som gav resultat. I dag är den generationen som satsade sin energi på att bygga en hållbar framtid för kommande generationer redan pensionerade eller är på väg att bli.

Flera utredningar har gjorts om hur befrämja en levande skärgård. Förutom ett utbud av tjänster som skola, hälsovård och butik nämns alltid arbete och bostad. Vad som inte framkommer är hur man resonerar vid köksbordet där hemma. Vi kan visa på exempel där allt det ovan sagda finns serverat, men trots det finns det inget intresse att ta över. Orsakerna kan vara av olika privata slag som vi inte berör här. En detalj sticker ändå ut. Har man från barnsben blivit impregnerad i föreställningen att skärgården inte har någon framtid, ja föga förvånande smittar det av sig, vilket vårt exempel från Ekenäs skärgård visar. Förmedlar de äldre framtidstro genom att med eget exempel visa och berätta att visserligen krävs det arbete men det ger mervärde som man inte får i någon stad. Speciellt i små familjeföretag kan detta vara avgörande, i ett större företag där en sådan finns (Kasnäs) är inte generationsskiftet nödvändigtvis lika avgörande men även där gäller det att vara framtidsoptimist.

Skärgårdssamhället vilar på en sorts spiral. Nedgången i befolkningstal förstärks snabbt av minskat tjänsteutbud inte minst från statsmakten och kommersiella aktörer såsom post, bank, och hälsovård samt lokalt med minskat utbud av butikstjänster, föreningsliv och socialt program. Bottnen är nådd när det är dags att stänga skolan. Allt detta sker lätt utan minsta ansträngning. Men för att vända och sträva uppåt i spiralen krävs ett jävlar anamma och att flera dras till flocken som vill vara modern, miljövänlig, naturnära och klimatsmart samtidigt som man har ett kunnande i att utföra krävande arbetsuppgifter som är efterfrågade i skärgården. Se där finns början till förnyelse av lokalsamhället och som därtill ger styrka att ta tillbaka förlorade samhällstjänster i en form eller en annan.

Jan Sundberg

## RoHit

Tidning för Hitis skärgård  
2019

Chefredaktör: Jan Sundberg

Ombrytning och layout: Bernt Örså

Pärmbild: Bernt Örså

Baksida: Bernt Örså

Redaktörer: Olof och Gun Biström

Henry Holmgård

Henrik Asplund

Emilia Johansson

Helga Österberg

Anki Holmgård

Sven Stenlund

Heidi von Wright

Tina Örså

Tryckeri: Mariehamns Tryckeri Ab

Ansvarig utgivare: Rosala Byråd r.f.

[www.dragsfjord.fi/rosala](http://www.dragsfjord.fi/rosala)



Alfons Eriksson  
Foto: Rosala Byaråds arkiv

## Hantverkare i skärgården

**T**rots en långt driven självhushållning förr i tiden i skärgården, fanns det alltid behov av särskilda kunskaper, som de flesta saknade. På grund av dåliga kommunikationer, långa avstånd och bristande resurser kunde inte hjälp sökas från fastlandet i alla förekommande ärenden.

Därför såg en del skärgårdsbor att det fanns en nisch för specialkunnande där det kunde löna sig att etablera sig. Dels hade man kanske ett särskilt intresse men mest av allt var ändå förmodligen det, att man kunde dryga ut sina inkomster. Mitt intresse för ämnet väcktes av att min morfar, **Alfred Wahlberg** från Lakavarpet, fungerade som skomakare i byn och vid närmare eftertanke fanns det många andra händiga hantverkare med specialkunskap. Rosala Byaråd har publicerat en artikel om hantverkare i skärgården (<http://www.dragsfjard.fi/rosala/forr/hantverk.html>), men den artikeln behandlar äldre tider, medan här avses tiderna strax före och efter kriget fram till slutet av nittonhundrasextioalet. Förutom de personer, som nämns i framställningen, fanns det många andra, som sysslade med liknande arbeten och deras insatser är på inga sätt mindre trots att de inte nämns här.

### Sjävlärda hantverkare

Alfred hade ingen utbildning på området och vid intervjuer med hans döttrar **Rudit Gustafsson** och **Elvi Lindberg** kunde de inte erinra sig något annat än att han bara började med sitt skomakeri. Han gjorde inte fullständiga skoplugg, utan det var fråga om reparationer, som kunde vara ganska omfattande. Framst var det fråga om att byta sulor och att lappa stövelskaft. Kundkretsen omfattades av i stort sett alla i byn och han hade till och med kunder som kom ända från Hitis.

Detta var långt före motorfordonen gjorde sitt intrång på öarna så vintertid var det fråga om ett större projekt att ta sig till skomakaren. Hans verksamhet fortgick in på sextioalet nästan ända tills han avled 1962. Tillbehören skickade han efter från **Qvarfordts** butik i Dalsbruk och logistiken sköttes av **Sergei Erikssons** posttransport.

Från skodon är steget inte långt till kläder och också där fanns det lokalt utbud både på dam- och herrsidan. Mest känd var skraddaren **Erland Höglund**, som förutom att han hade hand om telefoncentralen även livnärde sig som skraddare. Han sydde främst herrkläder, som t.ex. bröllopskostymer men ekiperade även damer. Tidigare bybor jag talat med kan berätta om att han sydde långbyxor till flickor i byn och säkert behärskade han också klänningar och kjolar.

På damsidan fanns det åtminstone två aktiva sömmerskor där **Helmi Eriksson** i Rosala sydde plagg främst till barn och yngre medan **Milda Söderström** i Böle stod för plagg för litet äldre damer men också ungdomar. Det berättas att Milda kunde bli riktigt otålig då föremålet för klädprovningen inte kunde stå stilla. Tygerna skaffades från olika håll och ofta skickade man efter material från Helsingfors med fisksumpsförarna. Det hände att emigrerade släktingar i Sverige skickade tyger samt färdiga klädesplagg, vilket annars var ganska sällsynt.

### Allt från hårvård till motorservice

En annan tjänst, som behövdes för att vara representabel var hårvård. På herrsidan kunde man få håret klippt hos **Alfons Eriksson** eller hos **Einar Laine**. Båda var fyrvaktare till yrket och var de lärt sig hårklippning är inte känt. Detta var ingen kommersiell verksamhet, utan klippningen var gratis medan man kunde höra sig för om litet av varje med barberaren och andra som väntade

på sin tur. På damsidan har jag inte lyckats hitta någon som skulle kunna minnas att det fanns frisörtjänster tillgängliga.

Trots att matlagning och bakning nästan uteslutande sköttes i hushållen fanns det ändå hjälp att få då det krävdes något extra. Byns konditor, med erkänd skicklighet, var **Uno Westerholm** från Brunkholmen. Han kunde dekorera kakor och andra bakverk med fina rosor och girlander. Bland annat berättade min mor, att Uno gjorde mina föräldrars bröllopstårta då de gifte sig 1948 och ännu långt senare in på sextioalet stod Uno för bröllopstårtorna. Han var också duktig på matlagning, med ett förflutet som stuert på handelsfartyg, medan han senare försörjde sig som trålfiskare.

Teknikens frammarsch gjorde att båtarna blev motoriserade, vilket krävde sakkunskap för att få de trilsande Wickströmarna, Olympiorna och någon Pyrkijä att fungera då de behövdes.

Motorernas känsligaste och mest avancerade del var magneten och den var det inte många som förstod sig på. I Rosala fanns emellertid en teknisk virtuos som kunde fixa i stort sett alla förekommande fel på de här motorerna och han var **Birger Boström** i Klobbviken. Dit vände man sig då någon motor eller annan teknisk apparat sagt upp kontraktet och vägrade samarbeta. Han var också bra på att reparera klockor och agerade urmakare, vilket också **Gösta Eriksson** på Nötholmen sysslade med. Birger Boströms huvudsyssla var fyrvaktare på Bengtskär. Också han skall ha tillhandahållit hårklippning, vilket tydligt var något man lärde sig på Bengtskär.

När det gällde grövre metallarbeten fanns en skicklig smed ute på Bodöarna nämligen Langskärn, **Axel**



Birger Boström. Foto: Rosala Byaråds arkiv

**Lindblad**, som kunde tillverka och reparera föremål av metall. Han var känd för att ha en utomordentlig ordning i sin smedja. Hans verkstad var inte direkt centralt belägen, men kvaliteten på arbetet gjorde det värt att färdas ända ut till Långskäret öster om Kalmarsö.

### Glasmästeri och byråkrati

Också **Ruben Fagerholm** i Backa hade en smedja och sysslade med metallarbeten, men mest känt var ändå hans glasmästeri. Han skar ut och monterade glasrutor i sin verkstad i källaren på Backa och hade alltid ett lämpligt glas på lager. Det var inte som nu då leveranstiden kan vara flere veckor, men å andra sidan fanns det kanske inte heller så mycket att välja på marknaden.

Pojkarna som gick i skolan på femtio- och sextioalet berättar, att då olyckan varit framme och bollen eller något annat föremål helt oförklarligt flugit igenom en fönsterruta på skolan, så skickade läraren den skyldiga med fönsterbågen till Backa för att få rutan ersatt. På metallsidan var Rubens isbillar ett känt begrepp i Rosala. Hur man känner igen en isbill från Backa vet jag inte, men de är hållbara grejer så det finns säkert sådana i användning ännu.

Det fanns ganska många personer, som sysslade med olika typer av byggnadsarbete som till exempel **Ensio Hietaniemi**, vars bevingade uttryck ”precis i lod och litet drygt också” är ett användbart citat för amatörsnickaren än idag. I Böle fanns **Uno Wennerström**, som var duktig på att timra brokistor och i Rosala murade **Bertel Nylund** åtskilliga skorstenar och spisar.

Redan tidigt gjorde byråkratin sitt intrång i Rosala och man var tvungen att få hjälp med pappersarbetet. Då vände man sig till läraren **Tryggve Holmström**, som sysslade med allt från skottpengar till avancerade köpebrev. Han hade sin lilla reseskrimmaskin och **Gustaf Laurents** formulärbok till sin hjälp och klarade av många frågor.

Åtskilliga är de köpebrev han skrivit och bevittnat i sin egenskap av offentlig köpvittne, liksom de bouppteckningar och skattedeklarationer han upprättat. Då dokumenten skulle uppgöras i flere exemplar, och någon kopieringsapparat inte fanns, var kalkerpappret lösningen. Några färdiga formulärbotten, som fanns i textbehandlarens minne existerade inte, och allt skulle skrivas från början till slut. Vanligtvis skrev Tryggve köpebrevet medan köparen och säljaren satt bredvid och väntade och någon qwerty teknik var det inte frågan om, utan skrivsättet var pekfingerens.

Utbudet av tjänster var som synes riktigt bra och det fanns inte många anledningar att söka hjälp utanför byn. Det som behövde åtgärdas kunde i allmänhet skötas lokalt och leveranstiderna var rimliga. Då det dessutom fanns en välförsedd lanthandel i byn, med allt vad man kunde behöva i sortimentet, var det inte så mycket som behövde skaffas utifrån. På den tiden var också posten en riktigt bra serviceinrättning med kontor i byn, vilket innebar att det gick bra att få leveranser per post.

De personer, som nämns i den här framställningen, är bara ett litet urval av alla duktiga hantverkare som fanns och åtskilliga flere kunde säkert nämnas.

Text: Henry Holmgård



Per och Paula Wilson.  
Foto: Linda Sundberg

## Fyren tände hoppet om en framtid

**På 1970-talet såg framtiden dystert ut i skärgården. Avfolkningen fortsatte med oförminskad takt, skolan var nedläggningshotad och folk i skärgården hade tappat framtidstron. När det såg som mest dystert ut flyttade några unga människor ut till Rosala, bland dem Per och Paula Wilson, och det var startskottet till en upprättelse i Hitis skärgård.**

Jag kom överens med **Per Wilson** att göra en intervju med honom på Bengtskär. När mina barn och barnbarn fick höra om att jag var på väg till Bengtskär ville plötsligt en hel flock med barn och vuxna följa med i båten trots mina protester. Det hade nämligen blåst upp till frisk bris och för sjöovana är en färd på öppet hav inget att rekommendera.

Nåväl färden till Bengtskär gick an i sidovind men redan då var en och annan färdig att svänga om. Vi fick en plats i le på sydsidan av skäret. Värre var det när vi skulle ta oss därifrån. Vinden hade tilltagit och kom från Hangö i en styrka om ca 14 sekundmeter. Fören upp mot vinden innan jag kunde gira mot väster. Vågorna sköljde över båten men Glada Laxen red av vågorna med hedern i behåll.

Till Bengtskär kommer det turister i tusental varje sommarsäsong. Syftet med min färd till Bengtskär var att ta reda på hur hela verksamheten kom igång och hur Paula och Per trotsade trenden och flyttade ut till Rosala där båda dessutom hade en akademisk utbildning i bagaget.

### De första återflyttarna

–Enligt en prognos från 1970 vid Regionplaneförbundet skulle det år 2000 inte bo fler än femton personer i forna Hitis kommun berättar Per. Prognosen baserade sig på en lineär nedgång med utgångspunkt från tidigt 1950-tal.

–Det rådde domedagsstämningar i skärgården under slutet av 1960-talet och experter hävdade att skärgården

kommer att avfolkas helt och hållet. Vi ville påvisa på det motsatta och göra ett trendbrott genom att visa att det går att få sin utkomst i skärgården. Paula hade studerat nationalekonomi vid Åbo Akademi och jag hade studerat vid Handelshögskolan vid Åbo Akademi.

–Vi flyttade till Rosala 1975 från Västansfjärd där vi bodde ett tag efter studierna i Åbo. På den tiden var jag bland de första som var återflyttare. Paula hade ingen anknytning till Rosala. När vi flyttade fanns det sju elever i skolan och endast ett barn under skolåldern. Skolan var nedläggningshotad och fortsatte sin verksamhet på dispens. Vi hade två barn när vi flyttade.

–Fiskodlingen blev en stor drive i slutet av 1970-talet. Näringen stöddes av att M/S Rosala I inledde sin trafik 1975 och hon kunde ta bilar ombord. Skärgårdslagen kom 1981 och därtill den så kallade Lex Hitis lagen som gjorde det möjligt att delar av skärgården kunde få U-områdesbidrag för att etablera företag.

–Jag startade ett byggföretag och därtill byggde jag betongbåtar under en period. Paula jobbade i skolan och engagerade sig i kommunalpolitiken. Men det var Bengtskär och Vikingacentret som gav fart i vårt företag.

### Bengtskär blev en födkrok

–Slaget om Bengtskär utkämpades i juli 1941, 50 år senare var det en storsamling där. På plats fanns fyrens befälhavare från kriget **Fred Luther**, många officerare, fäned svors av rekryter, försvarsministern var där och även **Jacob Söderman**. Paula var på plats som kommunens representant och jag körde persontransporter mellan Kasnäs och Öro.

–Fyren var i dåligt skick. Krigsveteranerna på plats var bedrövade. Bengtskär hör till de få slagfält som förblev på finländsk sida. Då började vi fundera att något borde göras. Paula jobbade då vid Åbo universitets

fortbildningscentral med att hålla företagarkurser i skärgården samt i turistnäring.

–Paula lyckades övertala universitetsledningen om att engagera sig för Bengtskär. Universitetet hade goda kontakter till Åbo arbetskraftsbyrå som kunde leverera byggnadsfolk. Även försvaret lovade hjälpa till och det samma gällde kustbevakningen och byggnadsdistriktet.

–Baracker skeppades ut hit på våren 1992 och samtidigt började kurserna i husrenovering. Förvånansvärt många talade svenska, arbetslösheten var stor i början av 1990-talet. Många var väldigt duktiga yrkesmän.

–Jobbet pågick från början av maj till slutet till av september. Arbetet utfördes enligt systemet en vecka arbete en vecka ledigt och då kom ett ersättande arbetslag på jobb. Första åren sköttes entreprenaden av Karis kurscentral och senare av kurscentralen i Åbo. Arbetet pågick till 1995.

–Sedan 1996 har vi skött om fyren. Sponsorerna var viktiga under renoveringen. Partek donerade en hel del byggnadsmateriel, Neste donerade olja och bränsle. Det behövdes för redan 1992 kopplade vi på värmen med hjälp av två oljepannor. Även generatoren behövde bränsle för att producera elektricitet. För tillfället planerar vi bygga solpaneler.

–Första åren gick vi på förlust för folk kände inte till fyren. För Paula blev fyren en huvudsyssla och det skulle räcka till tidigt 2000-tal innan fyren blev en huvudsyssla även för mig. Antalet gäster ökade sakta mak, rekordet var 2006 när fyren fyllde 100 år, då hade vi 17 000 besökare. Numera är besökarantalet stabilt kring 12 000 eller 13 000 besökare. Vi har inte kapacitet att erbjuda måltider åt andra än hotellgästerna. Därför intar gästerna som kommer med båt från Kasnäs lunch i Rosala. Gästerna



Paula Wilson.

från Hangö åter ombord.

–Vi har målmedvetet utvecklat vår näringsverksamhet med tanke på att barnen kan ta över. Det finns nämligen möjligheter att utveckla företagsamheten i skärgården. Visit Finland har fått upp ögonen för skärgården. Fyren visas numera upp för olika internationella turistaktörer.

Javisst har Paula och Per lyckats med att få barnen engagerade i den näring som de har inlett och utvecklat. **Daniel** sköter sjötransporterna till Bengtskär och **Paul** har tagit över Vikingacentret i Rosala. Generationsväxlingen verkar ha gått smidigt och det är något vi skall återkomma till i denna tidning där Paul får berätta om sina erfarenheter.

Text: Jan Sundberg

Foto: Bernt Örså



### Personporträtt Per

**Född:** 1948

**Bor:** Rosala/Bengtskär

**Familj:** Hustru, 3 vuxna barn, 4 barnbarn

**Favoritträtt:** Kryddad vassbuk

**Favoritdryck:** Kaffe

**Favoritläsning:** Böcker om polarfärder

**Karakterisera dig själv:** Envis optimist



## Det är lätt att vara skärgårdsbo

**F**lera omdömen om skärgårdens framtid i Hitis skärgård går i moll, men det finns lokala aktörer som ser ljus på framtiden. Frågan är vilken roll spelar hemförhållandena, det vill säga graden av uppmaning hemifrån och en allmän positiv inställning till det naturnära och klimatsmarta i skärgården?

Vikingacentret i Rosala är mycket mer än en haltpunkt där turister på väg till Bengtskär intar lunch. Vikingacentret lever upp till sitt namn genom att där finns en hel by enligt modell hur vikingarna levde och bodde. Därtill finns utställningar med bland annat föremål från utgrävningarna vid Kyrksundet. Som bekant färdades vikingarna flitigt i denna del av skärgården på väg österut där det fanns rikedomar att hämta antingen med våld eller genom handel.

Jag stämmer träff i centrets restaurang och utställningslokal med **Paul Wilson** som är ägare till företaget. Valet föll på honom för att hans farfar **Holger Wilson** uppmanade sina fyra söner att tro på framtiden i Rosala och att stanna här. Samtliga fyra följde faderns uppmaning. Äldsta sonen **Per Wilson** (se vidstående artikel) i sin tur uppmanade sina barn till det samma. **Daniel Wilson** är företagare och hans företag Wilson Charter har dokumenterats i denna tidning (se RoHit 2015), i samma nummer intervjuades brodern Paul om

vad Vikingacentret har att bjuda på. Denna gång är vinklingen något annorlunda.

### Klimatsmart framtid

–Under hela min studietid på Hanken vid Åbo Akademi var det klart att jag vill återvända hem till Rosala där jag har vuxit upp. Efter studierna med nationalekonomi som huvudämne började jag år 2004 planerligt att jobba heltid på Vikingacentret och Bengtskär.

–Mina föräldrar hade en positiv bild av skärgården och de uppmanade mig att ta över verksamheten. Men jag får tillägga att det aldrig var ett krav. Om stämningen är negativ tar barnen åt sig även om de inbillar att vuxna inte kan styra dem. En negativ syn på skärgården, det egna företaget och dess framtid här smittar omedvetet över på barnen.

–Mitt engagemang för Vikingacentret började på allvar när turismnäringen på Bengtskär tog fart. I praktiken var det jag som hade ansvaret över centret. Ursprungligen var det samma företag som hade hand om Bengtskär och Vikingacentret. Den modellen splittrades upp i två skilda företag kring 2007 och sedan dess har jag varit företagare.

–Jag köpte företaget av mina föräldrar. Det kändes naturligt eftersom jag varit med om att uppföra bygg-

naderna på vikingacentrets område. Även utställningarna har jag varit med om att planera och förverkliga. Det var en fördel att inte behöva bygga upp hela centret från intet, eftersom många av byggnaderna och inventarierna redan fanns här.

–Det här är ett familjeföretag och därför kan vi jobba långsiktigt. Familjeföretag passar bra i skärgården eftersom de inte behöver följa kvartalstänkandet som börsbolagen är hänvisade till. Under högsäsong är vi 15 som jobbar här och på vintern reduceras vi till fyra personer. Det är idag lätt att vara skärgårdsbo, vi har snabba nätförbindelser och även i övrigt fungerar kommunikationerna. Detta har möjliggjort att vi är kända långt utanför landets gränser.

–Vår verksamhet följer trender i samhället med att vara klimatsmarta. Det passar väl in i vårt vikingakoncept. Vi strävar alltid att göra nya saker och vi har nyligen börjat bygga små skogsstugor på Sebbholmen en bit härifrån. Avsikten är att inledningsvis bygga två mycket spartanska stugor och en strandbastu. I planen ingår även att spanna upp tält som hänger i luften. Allt kommer att vara naturnära och miljövänligt.

### Attraktivt att bo i skärgården

I samband med intervjun med Paul finns **Stina Kreutzman** på plats. Hon brukar hjälpa Paul med diverse



arbeten på Vikingacentret. Stina har inga direkta rötter här i skärgården men har länge väntat på möjligheten att få flytta till Hitis.

–Jag flyttade från Lovisa i somras med mina två barn varav den ena är i skolåldern och den andra ännu går i dagvård. Mina föräldrar har fritidshus i Hitis där jag har firat mina somrar.

–I början av 2000-talet bodde jag två år i Hitis och jobbade på Annonsbladet. Jag har en medieutbildning i botten och därtill är jag utbildad närvårdare.

–Det är svårt att få bostad här, jag sökte i flera år, men nu öppnades det en chans. Jag frågade församlingen om jag får hyra bostaden som blivit ledig i anslutning till församlingshemmet, nu när ingen präst bor där längre. Det löste sig till slut och nu bor vi där och jag jobbar inom hemvården och på Vikingacentret.

Vad lär vi oss av detta? Javisst, det materiella skall vara i ordning med bostad och en utkomst. Men det räcker inte. Det må vara hur väl som helst med den biten om inte intresse föreligger och man har en alltigenom negativ bild av att skapa en framtid i skärgården. Klingar det klimatsmarta och naturnära lockande finns det inga sådana barriärer som hindrar att bygga en hållbar framtid i vår skärgård.

Text: Jan Sundberg  
Foto: Bernt Örså

#### Personporträtt Paul

**Född:** 1973 i Rosala  
**Bor:** Reimars Road 21, Rosala Hills.  
**Familj:** Barnen Sophia 7 år och Alex 9 år, dvärghamstern Ullis, samt den Wilsonska klanen.  
**Favoritträtt:** Rökt abborre  
**Favoritdryck:** Kaffe och mera kaffe  
**Favoritläsning:** Krigshistoria  
**Karakterisera dig själv:** Företagsam historieentusiast

#### Personporträtt Stina

**Född:** 1984 i Esbo  
**Bor:** I Hitis  
**Familj:** Barnen Adam 9 år och Kasper 5 år, Huskyn Ylva, Katterna Ville och Kalle.  
**Favoritträtt:** Räksallad  
**Favoritdryck:** Te  
**Favoritläsning:** Historiska romaner  
**Karakterisera dig själv:** Hjälpsam och vänlig



## Örnen från Tunnhamn

**T**ransporter är ett återkommande tema i skärgården oberoende av om det handlar om att frakta människor, djur eller varor. Frakter på land går på hjul och sjötransporterna har fått rätta sig efter det. Det är inte många fartyg som kan lasta tunga fordon på beställning i skärgården, men de som finns är efterfrågade.

I Hitis skärgård är det tunnsått med fartyg som kan ta ombord tunga fordon. Behov av sådana fartyg finns eftersom då slipper man omlastning när lastbilen kan fraktas ända fram till stugstranden där lasten kan lossas. Sådana fartyg eller pråmar är dyra i inköp och det kräver därför ett ekonomiskt risktagande och god företaganda.

**Kaj Brunström** från Tunnhamn har utan tvivel den största av alla pråmar i trakten. Även om han känner skärgården som sin egen ficka var det ingalunda självklart att han skulle bli kvar på Tunnhamn med sin familj och dessutom utveckla en hållbar näringsverksamhet.

Jag tog kontakt med Kaj som var bekant från förut. Tanken var att träffas ute på Tunnhamn men det visade sig att han knappt hinner hem under sommarsäsongen. Pråmen Örnen ligger förtöjd i Kasnäs när den inte är på uppdrag. Örnen fraktar lastbilar till Öro varje vecka som avhämtar sopor och för varor till restaurangen. Hur det blir denna sommar är en annan sak. Vi kom överens om att jag hakar på när det är dags att styra kursen mot Öro.

*Ingen självklarhet att bli skeppare*

–Jag är född och uppvuxen på Tunnhamn. Skola gick jag i Rosala för pappa är hemma från Böle. Högstadiet gick jag i Dalsbruk. Senare i livet gick jag en tvåårig byggnadsutbildning i Pargas som jag klarade av på ett år. Samtidigt utbildade jag mig till skeppare med tillhörande första hjälp.

–När jag var ung hade jag vilda planer om framtiden, men någon skulle ta hand om hemgården på Tunnhamn och det vägde tyngst. Jag måste hitta på något för vi hade två fiskefartyg i viken och mamma tyckte att det får räcka. Den ena var pappas och den andra var brorsans.

–Jag började bygga sommarstugor i skärgården och till byggplatserna tog jag mig med en gammal träbåt som var ruffad i aktern. Jag jobbade i fyra år med byggnadsarbetet innan jag utbildade mig. År 1995, när jag var 21, blev jag byggföretagare.

–Problemet med byggjobbet var att få varor fraktade ut till holmarna. Jag passade då på att köpa en ombyggd pråm med klaff i fören. Med den fraktade jag byggnadsvaror åt behövande i små mängder. Jag satsade på att skaffa en större pråm och 2003 blev jag behörig att framföra fartyg av den storleken. Det visade sig vara ett rätt val och samma år avvecklade jag byggföretaget och satsade på sjöfrakter i stället.

–Redan 2008 var det dags att skaffa en pråm med egen maskin. Den var åtta meter bred och 23 meter lång. I fören

lät jag installera en kran. Med den fraktade jag varor till byggen samt sand och olika frakter på hjul som kördes ombord. Sommarstugorna har blivit allt större och den tidigare pråmens kapacitet räckte inte längre till.

*I tropisk värme på Vänö fjärd*

–Örnen är byggd i Pargas och namnet fick hon för att vi på Tunnhamn kallas örnar. Pråmen fick jag själv planera. Hon är elva meter bred och 25 meter lång. Styrhytten är rymlig, pentry finns ombord samt sovplats för skepparen och däcksmanskap. Pråmen togs i bruk hösten 2017.

–Under högsäsong är jag mera ombord än hemma. Jag kör tunga transporter till Öro en gång i veckan. Därutöver har jag en hel del uppdrag för Eltel när luftkablar ersätts med sjökablar. Jag fraktar fler än 50 långtradarlass per år samt dessutom arbetsmaskiner av olika slag. Totalt fyra lastbilar ryms ombord.

–95 procent av frakterna rör sig i en radie om tio sjömil från Kasnäs, men jag kör även frakter till Hangö, Bromarv, Houtskär och Utö. Så länge det är öppet vatten kör jag men frakterna är färre på vintern. När isen lägger sig är pråmen i Kasnäs och då jobbar jag med underhållsarbete. Jag hinner ändå med att köra över 1500 timmar per år.

–Dessvärre hinner jag inte sköta om hemgården på Tunnhamn. Yngsta flickan som går ut grundskolan i år sköter om gästhamnen. Den äldre flickan har jobbat ombord och nu går hon i sjömannaskola i Åbo.

När vi stävar ut mot Öro har vi två lastbilar ombord. Jag bänkar mig uppe i den rymliga styrhytten och får sällskap av **Ingmar Blomqvist** från Kimito som är på väg till Öro med sin lastbil för att avhämta sopor. Ingmars åkeri Agri-Trade har regelbundna frakter till Öro och han är väl bekant med Kaj.

När vi närmar oss Öro kan vi inte ta oss i land för en segelbåt har förtöjt vid den plats där lastbilar kan köra i land. Ingen reagerar fastän Kaj tålmodigt väntar, vi får lov att styra bort från gästhamnen mot öns norra ända där försvaret har sina stora kajer och bryggor.

Jag får åka med Ingmars stora lastbil på Öros smala vägar. Det var också en liten upplevelse och sedan intar

vi gemensamt en lunch på restaurangen innan det är dags att backa ombord och nu från platsen som var upptagen av den gästande segelbåten.

Hemvägen går längs den yttre vägen på Vänö fjärd. Det är vindstilla och inne i styrhytten visar mätaren 32 grader. Enligt mätaren på utsidan är temperaturen 46 grader i solen. Jag undrar om vi verkligen befinner oss på Vänö fjärd då värmen antyder att vi snarare befinner oss på Medelhavet. Det har sina sidor att vara företagare i skärgården och som nu har den en given solside.

Text: Jan Sundberg

Foto: Bernt Örså



### Personporträtt

**Född:** 1973

**Bor:** Tunnhamn

**Familj:** hustru och två döttrar

**Favoriträtt:** lasagne

**Favoritdryck:** öl

**Favoritläsning:** historik





## Arbetsuppdragen ökar i grävbranschen

**E**fterfrågan på entreprenörsuppdrag verkar inte vara på upphällningen i skärgården, snarare det motsatta. Flera olika slags entreprenörer är eftersökta och bland dem är skickliga grävmaskinister, som därtill kan förflytta sig med båt, är i en klass för sig.

Den som försökt sig på att gräva med spade och spett i yttre skärgården vet hur jobbigt det är. Marken saknar humus och stenarna ligger tätt mellan ringlande rotsystem från väderbitna tallar. Oftast blir det stopp när spaden slår gnistor mot ett berg eller en stor sten. Då är det bäst att kontakta **Mats Wilson**, som kan fixa det mesta med sina grävmaskiner.

Jag sätter mig vid köksbordet hos Mats som så många gånger tidigare, men nu för att diskutera hans företag Mats Wilsons Service.

–Jag är född här i Rosala, men flyttade som sjuåring till Västanfjärd. Tio år senare, 1970, flyttade jag tillbaka. Jag gick sjömansskolan i Mariehamn och på somrarna vikarierade jag på MS Hitis, som trafikerade här i vår skärgård.

Ingen grävmaskin i byn

–Jag fick jobb på MS Hitis och sedan på Rosala I när hon ersatte MS Hitis. 1976 köpte jag en lastbil som jag körde lite transporter med. Rosalabåten var 6,50 meter bred, lastbilen var 6,40 meter lång. Båten saknade ramp i fören, så fordonen kördes ombord tvärs över båten.

–I Hitis hade **Birger Fihlman** en grävmaskin, här i Rosala fanns ingen. Jag hittade en traktorgrävmaskin i

Borgå som jag forslade till Kasnäs med min lastbil 1976. Traktorn och lastbilen fraktades över till Rosala i skilda turer, båda tillsammans klarade förbindelsebåten inte av.

–Vår butik inledde verksamheten 1975, men jag fortsatte med jobbet ombord på Rosala I. Där jobbade jag två veckor ombord varvat med en vecka ledigt. Under den lediga tiden hjälpte jag till med transporter och annat till butiken. Med grävmaskinen grävde jag grund till byggnader och jobbade med bryggor och på vintrarna muddrade jag en del.

–I mitten av 1990-talet köpte jag min första lilla självgående grävmaskin. Det fanns ett behov att gräva ned kablar och vattenledningar på holmarna. Tillsammans med **Valdemar Rosenqvist** skaffade vi pråmen Valma, som vi hade på släp med grävmaskinen ombord.

–Något senare skaffade jag en gammal landstigningsbåt av marinen. Tanken var att transportera grävmaskinen med den. För att få grävmaskinen att stå mitt i båten plockade jag bort båtens motor och hytt. Båten var svår att manövrera, när jag hade den på släp.

Gräventreprenör på heltid

–Behovet av att gräva ökade i omfång och 1986 grundade jag Mats Wilsons Service. Butiken var ett annat bolag. Med åren har jag haft flera grävmaskiner. Nu har jag två fem tons maskiner och en sju tons maskin. Fördelen med små maskiner är att man kommer smidigt fram på svårtillgängliga platser.

–2011 gjorde jag en stor investering, när jag lät bygga transportfartyget Ingeborg, som lastar 15 ton. Nu är

det bara att köra ombord och hon är lätt att manövrera. Fördelen är därtill att hon behöver endast 80 cm vatten för att ta sig fram.

–Jag gör reklam endast i RoHit. Orderboken är full ett år framöver. För det mesta jobbar jag i Hitis och Rosala med omnejd samt i Vänö-arkipelagen. Som längst har jag haft uppdrag i Västanfjärd och i södra Nagu.

–I den här branschen är det en fördel att bo i Rosala. De som kommer från fastlandet i samma ärende har det betydligt besvärligare. De skall ordna med transporter, fixa övernattnings eller åka hem till natten, vilket förkortar arbetstiden. Jag slipper allt detta och då blir det förmånligare för kunden. Nackdelen är att det kan vara problematiskt att få reservdelar och tillbehör och att man skall kunna en del praktiskt och gärna ha kunniga lokala krafter till hands.

Självklart att bo och arbeta i Rosala

–I många fall uppmanade föräldrarna sina barn att åka iväg någonstans långt från skärgården för att få utbildning och arbete. Min far **Holger** gjorde det motsatta. Han uppmanade oss fyra bröder att studera, men att sedan bygga vår framtid i Rosala och han betonade att vi måste vara beredda på hårt arbete. Vi stannade alla kvar i Rosala.

–För min del handlade det inledningsvis om att tillbringa alla ferier här, när jag gick i skola. Min fru hittade jag i granngården. Jag har likaledes uppmanat mina två barn att stanna i Rosala, men det har inte lyckats.

–Mitt företag är lönsamt och har goda framtidsutsikter. Kunder finns och nya kommer. Ett problem är att jag håller på och trappar ned och har ingen som är i färd med att ta över.

–Man måste följa med utvecklingen i maskinbranschen och ha koll på prissättningen uppe till lands. Också i skärgården råder det konkurrens. Från Kimito och andra ställen kommer det grävare med pråmar till skärgården. I Västanfjärd finns en relativt stor entreprenör som har en egen båt. Tillsvidare har jag klarat mig väl i konkurrensen.

–Det är ett ensamt arbete särskilt under höstarna när skärgården töms. Då är klipporna hala och maskinen kanar lätt iväg. Tillsvidare har jag klarat mig från värre tillbud, men man får passa på när man jobbar på ensliga holmar. På höstarna när det regnar, blåser och är mörkt är det inget vidare, men på vårarna är det fint. Under



Ingeborg väntar på uppdrag.

vintrarna jobbar jag mindre och då håller jag ledigt efter eget tycke.

Grävbranschen är kanske inte något man i första hand förknippar med skärgårdsföretag, men det visade sig att Mats valt rätt. Den svårbearbetade, hårda, rotfyllda och karga skärgårdsjorden hanteras bäst med maskinkraft. Miljökraven skärps och avloppssystem skall grävas för att skona miljön. Kablar av olika slag skall grävas ned samt givetvis husgrunder färdigställas. Arbetsuppgifterna tenderar att öka men vem i skärgården känner sig manad att axla ansvaret i denna bransch?

Text: Jan Sundberg

Foto: Bernt Örså

### Personporträtt

**Född:** 2.12.1953 i Hitis kommun

**Bor:** I Rosala by

**Familj:** En dotter och en son, fyra barnbarn

**Favoritträtt:** Stekta allor i maj (alfägel)

**Favoritdryck:** Hartwall Vichy Original

**Favoritläsning:** Tex Willer

**Karakterisera dig själv:** Patriot





## Strandhugget på Vänö

**B**utiksdöden drabbar glesbygden i en eskalerande takt. Det går att kämpa emot strömmen om den gemensamma viljan finns. Båtgästerna var inte många förut men Strandhugget förändrade Vänö till en attraktiv gästhamn ute vid Gullkrona fjärd.

Denna gång stävade Glada Laxen över Vänö fjärd med den kännpaka masten som landmärke när båten forsade målmedvetet fram mellan skär och blindskär. Vi var på väg till för att träffa **Gun-May Venberg** som har hand om butik och kafé under samma tak. Strandhugget är numera ett välkänt minivaruhus i skärgården.

### Vänöborna uppskattar sin butik

–Jag flyttade hit 1976 och då föddes idén om att öppna en butik. På Vänö hade Andelshandeln en filial fram till 1960-talet och på Maraholmen här bredvid fanns det periodvis en butik. Varorna bestod mest av torrskaffning och bränsle till båtmotorerna. På den tiden kom ett bränslefartyg hit som levererade bränslet i fat.

–Det låg i släkten att vara företagare. Min mamma var företagare och min morfar var det. Under högsäsong på 1970-talet låg det inte fler än tre båtar i hamnen. Jag räknade ut att det kunde man snabbt ändra på. Sommargästerna fanns här och de var i behov av en butik.

–Verksamheten kom anspråkslöst igång 1978. Den första butiksbyggnaden spikades upp av wallboard. Vi saknade elektricitet och butiken var närmast att förlikna vid en

livsmedelskiosk. Vi hade tillgång till ett gasolkylskåp där det förvarades lite korv, smör och pålägg. På ön fanns korv på den tiden och fiskarbönderna skötte om mjölkförsäljningen.

–Elströmmen kom 1981 på hösten och då byggdes en ny butik med kylrum. När min dotter **Mikaela** föddes 1985 byggdes kaféet i ett separat hus. Den nuvarande byggnaden byggdes 1989 för att förena butik och kafé. På det sättet slapp jag springa mellan två byggnader. Strandhugget fick sitt namn 1982.

–I början på 1990-talet var butiken öppen under alla årstider. Öppethållningen reglerades av när förbindelsebåten anlände för då levererades det färskvaror. Alla handlade här men det hjälpte inte för omsättningen var liten och butiksverksamheten var närmast att förlikna vid en serviceform.

–Jag slutade med denna serviceform i mitten på 1990-talet. Folk fick beställa varor från Kasnäs eller åka till Dalsbruk för att handla. Förbindelserna blev bättre eftersom det fanns skolbarn här. Då kunde Vänöborna åka till lands och handla under en och samma dag. Med förbättrade kommunikationer minskade behovet av en butik på Vänö.

### Sommargästerna är våra trygga kunder

–Enda chansen nuförtiden att få färskvaror levererade till butiken är att själv åka till partihandeln med skåpbil. Två gånger i veckan kör vi till partihandeln i Ekenäs efter

varor. Färjan anländer 6:40 på morgonen och då kör vi ombord. Färden fortsätter från Kasnäs till Ekenäs och tillbaka till Kasnäs där färjan avgår kl. 15.

–Jag flyttade delvis till Hangö vid millennieskiftet. Där tog jag över kaféet Villa Orrman som är en filial till Strandhugget. Min dotter **Mikaela** är delägare i företaget och hon sköter verksamheten i Hangö och jag om verksamheten på Vänö.

–**Mikaela** plockar ihop lasten åt oss i partihandeln och samtidigt passar hon på att skaffa varor till kafé Orrman. Färskvarorna packas väl in för att klara av transporten till Vänö. Inga problem för även glassen kom fram utan att smälta.

Butikens blåa skåpbil står på backen färdig att åka iväg efter varor. På Vänö finns en liten vägstup som går att trafikera med bil. Ovanligt många bilar står parkerade vid husen i den lilla skärgårds byn, vilket vittnar om att vägnätet på landbacken fortsätter ute på Vänö.

–När jag inledde verksamheten med butik här på Vänö ville folk ha korv, knäckebröd och ärtsoppsburkar. Nu vill man ha delikatesser såsom pesto, örter av olika slag, aubergine och avokado.

–Sommargästerna är våra trygga kunder. Vänöborna och sommargästerna vill att butiken och kaféet skall vara öppet under dagtid, båtturisterna vill ha kvällsöppet. Förut höll jag butik och kafé öppet under 14 timmar i dygnet, nuförtiden får det räcka med tio timmar.

–Arbetsdagen börjar senast kl. 8 på morgonen då jag bakar semlor som är populärt. Klockan 18 stänger jag för dagen. Ruljangsen fortgår enligt samma schema varje dag under sommarens tre månader.

–Utan butik och kafé skulle det var hel dött på Vänö. Strandhugget är öns hjärta där folk samlas. Folk som kommer efter posten kan stanna i tre timmar och diskutera. På fredagar har vi **Stella** time och då håller vi

öppet mellan kl. 21 och 22. Det är en stor händelse när förbindelsebåten **Stella** anländer på fredag kväll. Folk vill följa med vem som kommer till Vänö. Ibland kan besökarantalet överstiga 30 personer.

–När sommaren är över i september blir det tvärstopp. Butik och kafé stängs. **Mikaela** och jag tar ledigt och vi åker till Rhodos för att ta igen oss.

Uppenbarligen avgör avståndet till närmaste stormarknad sommargästernas och Vänöbornas vanor att handla. Alla skulle förlora på det om Strandhugget inte fanns, även om vissa varor kan vara billigare till lands. I många byar gör man individuella val och bryr sig inte primärt om det gemensamma bästa. Kombinationen Strandhugget och Villa Orrman i Hangö verkar även vara en lyckad lösning. Framförallt gäller det för hangöbor som vill ha information om det senaste i skärgården. Den informationen finns att få av två sakkunniga damer.

Text: Jan Sundberg

Foto: Bernt Örså

### Personporträtt

**Född:** 1958

**Bor:** Hangö/Vänö

**Familj:** stor

**Favoritträtt:** fisk

**Favoritdryck:** kaffe

**Favoritläsning:** deckare och kokböcker

**Karakterisera dig själv:** försöker vara positiv, arbetsnarkoman light





## Holmströms lanthandel Förmånligt och klimatsmart

**Skärgårdsbutiker kämpar i motvind. Höga priser anses leda till sviktande kundunderlag. Verkligheten är mer mångfacetterad. I själva verket är det klimatsmart att handla lokalt och tvärs emot alla bestämda uppfattningar är det förmånligare att handla i skärgårdsbutikerna jämfört med stormarknaderna på landbacken. Tro det eller inte.**

Holmströms lanthandel i Hitis är den enda butiken kvar i denna del av skärgården utan fast vägförbindelse. Förr fanns det upp till fem butiker i Hitis, i Rosala fanns det två, därutöver fanns det butik i Högsåra. Därtill har det funnits butiker i enklare utförande på Vänö och i Biskopsö arkipelagen. Kasnäs med fast vägförbindelse har en välförsedd butik som genom sitt läge har ett betydligt större kundunderlag än butiken i Hitis.

Butiken i Hitis är inte första gången i fokus i denna tidning. I RoHit 2006 intervjuades **Birgitta Holmström** som övertog verksamheten 1987 och blev ägare till fastigheten. Samma år åkte Birgitta i väg till Föglö och då överlät hon skötseln av butiken till **Mikaela Stenström**.

### Med jävlar anamma lyckas det

Mikaela är utbildad artesan inom beklädnad i Ekenäs men är hemma från Svartå i nuvarande Raseborg och före detta Karis stad. Steget från Svartå långt uppe på landbacken kan kännas långt till skärgårdslivet i Hitis,

men Mikaela har klarat av att bli företagare och därtill ha det fulla ansvaret av att vara ensamförsörjare med tre barn.

–Jag flyttade till Hitis 2002 och då var jag föräldraledig med första barnet. Efter ett tag blev jag assistent i skolan. Elevantalet uppgick till 20 barn och då fanns det en framtidsoptimism i Hitis och Rosala. Jag hann vara tre år skolassistent med paus för föräldraledighet.

–När jag tog över ansvaret för butiken 2006 var det meningen att vara en tillfällig lösning, men här är jag fortfarande. Förutom att jag hade sommarjobb i butik hade jag ingen som helst erfarenhet och kunskap om hur en affärsrörelse skall skötas.

–Det fanns en hel del att lära och då var det bara att kavla upp ärmarna och sätta igång. Med inställningen jävlar anamma går det an och därtill har jag hunnit med att uppfostra tre döttrar vid sidan av sysslorna i butiken.

### Kalkyler och risktagning

En butik lever på marginalen mellan inköp från partihandeln och försäljning till kunderna. Vid en stor omsättning kan marginalerna hållas små utan att lönsamheten naggas i kanterna. Om omsättningen är liten är det inte hållbart att sälja varor med små marginaler, fastän i praktiken blir det ändå på det sättet.

–Partipriserna är högre jämfört med vad butikerna i S-gruppen och K-gruppen betalar. Små butiker har

inget att skaffa i deras partiaffärer, vi får förlita oss på små aktörer som håller ett högre pris. Lidl är det senaste tillskottet i konkurrensen och deras låga priser har satt många små butiker i ekonomisk knipa.

–Jag tar stora risker vid varje beställning från partihandeln. Går inte varorna åt är det jag som tar smällen, inte partihandeln. Under vinterhalvåret minskar omsättningen även hos partihandlarna och det märks. Bäst före datum är nära när varan anländer till Hitis, vilket i sin tur gör det knepigt för mig. Kunderna känner inte till hur jobbigt det är att tvingas ta emot varor som inte är fräscha.

–En nackdel med att ha butik i skärgården är transporterna som blir dyra. De flesta bilar kommer körande fram till butiken med varor. Bröd och vissa andra varor åker jag ned till färjan för att avhämta.

–Kretsen av stamkunder har minskat under årens lopp. Kunderna har blivit gamla, många bor inte längre hemma i sina bostäder och ett flertal har gått bort. De yngre är rörliga och de gör sina uppköp till lands och till butiken kommer de när det saknas mjölk i kylskåpet. Dessvärre lever inte butiken på bidrag, det måste finnas tillräcklig omsättning. Tack vare den stora omsättningen på sommaren överlever butiken vinterns stiltje.

### Varför förmånligt och klimatsmart?

Butiken har basvaror till försäljning som till sin prissättning kan vara något högre än vad stormarknaderna erbjuder sina kunder. Utbudet är rätt begränsat men samtidigt väl genomtänkt. Här gäller det med andra ord att rätta munnen efter matsäcken. I en stormarknad där hyllorna dignar av tusentals burkar och förpackningar fylls köpkärran lätt av allehanda produkter som man gott kan leva utan.

När det är dags att gå till kassan och betala är det sannolikt att summan är större i stormarknaden än i Holmströms lanthandel. Visserligen får man fler varor för pengarna men med de varor som inhandlas lokalt i Hitis mår man lika bra. Därtill sparar man en rejäl slant i bränsle till båt eller bil.

Ibland är Mikaela tvungen att kassera en hel del varor som har passerat bäst före datum. I stället för att slänga försöker hon använda varorna i matlagning eftersom råvarorna ingalunda har farit illa. Den som är hungrig får sin lunch serverad i butiken, vilket är klimatsmart, eller hur?

Givetvis är det klimatsmart att handla lokalt där avstånden är korta. I Rosala var uppfattningarna delade om det var smart att handla i den lokala butiken eller inte. Följden var att kunderna sinade och butiken stängde, nu ser man knappt ett levande själ i byn under vinterhalvåret. Samma öde skulle drabba Hitis om butiken stänger.

En god social samvaro och ett ansvar för det gemensamma gagnar butiken och hela byn. Vill man därutöver handla förmånligt och klimatsmart är valet givet. Inte minst därför för att Mikaela har utvidgat sortimentet med bland annat fler ekologiska matvaror.

Strax efter intervjun blev det klart att Mikaela flyttar från Hitis med sina tre döttrar. Butikens ägare, **Birgitta Holmström**, tar över verksamheten.

Text: Jan Sundberg  
Foto: Bernt Örså





## Framtiden osäker för Rosala gästhamn

**Rosala gästhamn är prisbelönt för sina utmärkta tjänster i form av bränsleförsäljning, båtutrustning, motorservice samt butik och restaurang. Därtill erbjuds gästerna en utmärkt hamn vid farleden mellan Hangö och Utö. Allt detta riskerar erodera inom en snar framtid.**

Rosala gästhamn är ingalunda en tillgång enbart för båt turister. Minst lika stor roll har servicen varit för folk bosatta i trakten. Här har man kunnat tanka moppen och bilen, tvättat kläder och fått båten förvarad över vintern. Naturhamnen har byggts upp från praktiskt taget ingenting till åtskilliga meter kajer och bryggor samt ett flertal byggnader. Allt detta har kommit till sedan **Bjarne Eriksson** inledde arbetet med gästhamnen på Nötholmen under tidigt 1980-tal. Avsikten var inte alls att Bjarne skulle stanna här utan Nötholmen skulle bli hans sommarbostad.

–Jag är född och uppvuxen här. Min pappa var fiskare men han fick sedan anställning på förbindelsebåtarna. Efter skolgången i Rosala gick jag en tvåårig yrkesskola i Pargas och ytterligare ett år i Karis med inriktning bil och motor. Efter det flyttade jag till Hangö där jag fick jobb på Manners verkstad för att sköta underhåll av fordon och maskiner. Jag har även jobbat på Visko, därefter på Södermans mekaniska och sedan ett halvt år i Sverige, varefter jag kom tillbaka till Hangö där jag jobbade på Hangö Maskin.

–När jag var ledig var jag för det mesta här ute. Folk i

byn klagade på att det saknades bränsleförsäljning här i trakten. Tanken föddes att börja med bränsleförsäljning på somrarna och vintrarna skulle jag fortsättningsvis tillbringa i Hangö.

### Efterfrågan på bränsle var stor

–För att kunna börja med bränsleförsäljning ställdes jag inför två stora problem: dels att få kontrakt med ett oljebolag och dels att förbindelsebåten kunde ta en stor bränslebil ombord. Inte var det lätt heller att få finansiering, men det ordnade sig. Vårre var det att få ett avtal med ett oljebolag. Flera nobbade mig men efter diverse förvecklingar fick jag kontrakt med TB. Förbindelsebåten Hitis hade inte kapacitet att ta bränslebilar ombord. När båten Rosala kom kunde hon ta en lastbil åt gången. Tankbilen skulle beställas i god tid. Gasflaskorna lastades och lossades för hand.

–Jag började med bränsleförsäljningen 1980 och då var jag under en period den enda i branschen för man hade tagit en paus i Kasnäs. Efterfrågan var stor och volymen växte när även trålarna stävade hit för att tanka. I tre år kombinerade jag jobb i Hangö med att vara somrarna här. Dessutom fortsatte jag med försäljningen på veckosluten när sommarsäsongen var över.

–Efterfrågan på bränsle gav mersmak och sedan 1983 tog jag mig an uppdraget på heltid. I samma veva köpte vi hus i Hangö, familjen blev där men på somrarna var vi alla samlade i Rosala. Det blev långa knyckar mellan

besöken till familjen i Hangö. Jobbet här tog all min tid. –Inledningsvis hade jag ett kontor och kassa i en Kleinbuss medan bränsleförsäljningen skedde under bar himmel. Kort därefter byggde jag en bod där det även fanns en del båtutrustning till salu.

### Ett byggprojekt utan like

–Ursprungligen fanns det ingen väg till Nötholmen, den byggdes 1965 och sista stumpen hit ut har jag byggt. För att ha bränsleförsäljningen gällde det att ha kaj och brygga. Där började det stora byggnadsarbetet. Inledningsvis var jag ensam men från och med 1983 fick jag hjälp av en karl från Hangö.

–För att dryga inkomsterna började jag med vinterförvaring av båtar. De långa pontonbryggorna kom 1989. Året innan byggdes butiken, baren, bastun och tvättstugan. Gästhamnen stod klar 1988 även om verksamheten kom helt igång ett par år senare. Jag tog lån och mellan turerna med bränsleförsäljningen jobbade jag med att bygga. Som en biinkomst byggde jag bryggor åt folk efter kl. 20 på kvällarna.

–Det gällde att få in pengar. Barnen var här på somrarna och jobbade. Åsa (Bjarnes fru) skötte om butiken som inledningsvis liknade en kiosk. När förbindelsefartyget Aura kom hösten 1994 ändrades konsumtionsmönstret. Folk hade nu möjlighet att obehindrat ta sig hit med bil och då passade man även på att handla.

–Efterfrågan på bränsle är fortfarande stor. Behovet av vinterförvaring och att serva båtar och motorer har inte avtagit, snarare har behovet ökat. Under vinterhalvåret står knappt etthundra båtar uppradade på backen.

### Svårt att angöra en brygga

–Vi har kapacitet att ta emot 55 gästbåtar samtidigt. Läget är utmärkt för en gästhamn, ingen motsvarighet finns i Rosala.

I närheten finns gästhamnen på Örö som blivit populär men saknar bränsleförsäljning. Kasnäs gästhamn har komplett service och därtill finns det två gästhamnar på Högsåra som saknar bränsleförsäljning. Utbudet är stort i trakten men det är endast gästhamnarna i Kasnäs och Rosala som har fullvärdig service.

–Många episoder har utspelats när folk angör bryggan.



Det vanliga är att skepparen står vid rodret och skriker åt frun som är hoppilandskalle. Ju ovanare skeppare desto mer skrik. I ett fall drog skepparen full back när frun stod med linan längst i fören. Hon bröt armen och föll i sjön. En annan episod utspelade sig när skepparen skulle kasta ankar med påföljden att den träffade ryggen på medpassageraren. De flesta är ändå nöjda med tillvaron och många återkommer varje sommar.

–Åtskilliga ungdomar har jobbat här på somrarna med att tanka och tvätta båtar samt att jobba i köket, butiken och baren. Vi brukar ha tio anställda när säsongen är som livligast.

–När vi började var priserna ungefär samma här som upp till lands. Numera är vi utestängda från de stora partiaffärerna, vilket höjer priserna. Även frakterna har blivit dyrare jämfört med läget förut. För kunderna är det en fördel att vi finns nära tillhands, men att få ut tillbehör som behövs är oftast komplicerat.

### Gästhamnen fyllde 30 år sommaren 2018

Vid diskussionen med Bjarne kom jag överens med Åsa om en intervju några dagar senare i anslutning till den jubilerande gästhamnen.

–Jag flyttade aldrig hit ut för tanken var att Bjarne skulle bara vara här på somrarna. Barnen gick i skola i Hangö men vi var alla här på somrarna och var dessutom ofta här på veckosluten. Barnen har på sätt och vis haft två hem.

–I början hjälpte jag Bjarne med att sälja bränsle, olika oljor och tändstift. Från och med sommaren 1988 tog jag ansvaret över det kaféet och butiken som öppnade då, därtill hade jag ansvar för bastu och tvättstuga.

–Jag kombinerade sommarjobbet i Rosala med att till vardags städa i en skola i Hangö. Det blev jättejobbigt. Jag hade ingen erfarenhet av kafé- och butiksverksamhet, det var bara att lära sig.

–Butiken kom till för att betjäna båtfolket och varusortimentet planerades därefter. Vi har inte konkurrerat med butiken i Hitis, i själva verket har vi ett bra samarbete. Vi hjälper varandra när någon vara tagit slut.

–Jag har haft turen att få en väldigt bra personal under alla dessa år. Många har börjat som 15-åringar och fortsatt under sex till sju somrar, vilket har gjort det lätt att sätta igång verksamheten under försommaren. Våra barn **Harriet** och **Anders** har jobbat här åtskilliga somrar men numera är de upptagna med familj och jobb i Ekenäs respektive Hangö.

–Under en period hade vi folk anställda som bodde i sex olika husvagnar. Nu bor alla här på Rosalalandet eller ute på holmarna. De flesta ungdomarna är ordsbor och sommargäster.

**Tanya** och **Tina Krause** är sjätte sommaren här på jobb och då passar jag på att prata med dem. De bor sommartid på en holme vid Norrfjärden.

–Vi delar på jobbet och praktiskt går det till så att den ena åker hem med båten på lunchpausen och den andra väntar på stranden för att ta sig till TB. Vi är vana att röra oss på sjön men inte skulle vi vara här om vi var utan sommarjobb.

Det lär inte bli fler sommarjobb här. Tanya studerar



Tina och Tanya Krause

internationell juridik i Örebro och Tina studerar regional geografi vid Helsingfors universitet.

Framtiden ser inte heller särskilt ljus ut för Rosala gästhamn. Ingen inom familjen är färdig att ta över verksamheten och både Åsa och Bjarne är pensionerade.

–Vi kommer att trappa ned säger Bjarne. Hur det blir med butik och restaurang denna sommar börjar klarna när jag träffar Åsa och Bjarne i mars detta år. Butiken och restaurangen förblir stängda i sommar. Nere vid stranden i boden där Bjarne säljer bränsle och båtutrustning har nu förvandlats till en livsmedelkiosk. Kyldiskar och frysaggregat har baxats in och står där vid hyllor med livsmedel. Längst bak i boden finns fortfarande ett utbud av båtutrustning. Gästhamnen kommer att vara öppen, inklusive dusch, bastu, tillgång till tvättmaskin och cykeluthyrning. Inga sommarjobbare anställs längre förutom någon som hjälper till med båtar och bränsleförsäljning. Oklart är det även hur det blir med den övriga verksamheten på sikt. Risken är att Rosala med närregion går miste om ett livskraftigt företag som betjänat kunder lokalt, nationellt och internationellt under 30 intensiva år.

Text: Jan Sundberg  
Foto: Bernt Örså



## Företagaranda på Biskopsö

**P**å Biskopsö finns inte fler än några bosatta kvar som bor året om på denna stora ö omgiven av ett gytter av öar, holmar och skär. Fritidsfolket är däremot fler än någonsin tidigare. Det finns en marknad inom flera områden för en motiverad och kunnig företagare. Frågan är om en sådan går att finna?

Med hjälp av skärgårdstelegrafen blir jag informerad om att det visst finns en ung företagare på Biskopsö som livnär sig med att serva folks båtar samt en hel del annat vid sidan om. Sagt och gjort, Glada Laxen än en gång på färd över Skallerfjärden mot Biskopsö. När väl alla genvägar genom smala sund har forcerats hittar vi **John Granroths** hemgård Grankulla vackert belägen djupt

inne i naturskön vik på öns östra sida.

En traktor står vid stranden och båtar står förtöjda vid bryggan. John själv bor i ett hus alldeles nära strand och båthus. Uppe på backen står ett ståtligt hus där Johns mamma **Inger** bor och som är Johns barndomshem. Vägen till förbindelsebåtsbryggan längs den smala vägen är inte lång.

### Här på Biskopsö vill jag bo

–Jag är född och uppvuxen här och jag tillhör den femte generationen i vår familj som bor här. Skola gick jag i Dalsbruk dit förbindelsbåten Taxen förde mig varje morgon och hem till kvällen. På vintern fick jag åka svävare. Inte var jag borta mer än högst en vecka från familjen när det var svår menföre. Karis yrkesskola började jag 2009 för att utbilda mig under tre år till fordonsmekaniker.

–I yrkesskolan jobbade vi inte med båtmotorer, det har jag fått lära mig själv. För att förkovra mig i den branschen har jag jobbat ett par somrar på D-Marin i Dalsbruk som är den största aktören på orten beträffande båt- och motorservice.

–När jag kom hem från lumpen startade jag företaget *Biskopsö båt- och fastighetservice*. Min pappa **Hans** var företagare som skötte om frakter med pråm. Jag var med på färderna sedan barnsben och på det sättet lärde jag mig känna skärgården.

–**Lasse Fagerström** på grannön sysslade med båtupptagning men med åren började han varva ned och pensionerade sig. Han hade en kundkrets som jag tog över till mitt företag. Båthuset och kajerna fanns här från tidigare.

–Jag hade inga planer att slå mig ned någon annanstans än här, fastän jag knappt har några jämnåriga i trakten. **Jarl Hohenthal** på grannön Vänoxa är den enda i samma ålder. Det sociala finns i Dalsbruk och dit tar jag mig för att umgås med kompisar.

### Båtförvaring och en hel del annat

–Jag sköter om båtupptagning, tvättar båtarna och gör motorservice. Tillsammans har jag väl ett trettiotal båtar i vinterförvar. Någon brist på kunder finns inte. Kundkretsen är mest fritidsfolket och av praktiska skäl begränsat till närområdet. Båtarnas längd varierar mellan fem och åtta meter, vilket gör att jag kan jobba med dem ensam med hjälp av trailer och traktor.

–Förutom båtservice drygar jag utkomsterna med annat. Ett tag jobbade jag deltid med att köra Högsåra färjan. Nu har jag planer att köra taxibåt vid behov. Därtill kör jag små transporter från Dalsbruk till byggen med min båt. Eftersom det finns tillgång till egen skog på Biskopsö så fäller jag träd på vintern som jag kapar och klyver upp. Min pappa hade en kundkrets som jag övertagit. Vissa kommer efter brännveden, andra får den hemtransporterad.

–Det finns också en grävmaskin på gården. Den används för det mesta här på Biskopsö för att bereda underlag för byggen och att röja mark till gräsmattor. Väglaget har gett mig uppdraget att underhålla vägar och diken samt att bygga nya vägar på ön. Det går en väg från färjhamnen

ända till öns norra sida som lär vara en sträcka på ca fyra kilometer. Jag har även haft mycket grävmaskinsjobb med en kollega runtom Kimitoön, också i Hitis och Rosala.

–Det går att klara sig om man står på flera ben. Det är årstiderna som dikterar vilka jobb man ägnar sig åt. Vårarna är de mest arbetsdryga med båtunderhåll och vedklyvning. Ibland blir det aktuellt med att måla hus om jag har tid för det.

–Färderna till Dalsbruk går an i mörker med ett vant öga och bra utrustning, men mörker kombinerat med snöyra är besvärligt. I Dalsbruk finns det möjlighet att hyra bostad under menföret om det är något jobbuppdrag på landbacken. Bilen står där för det mesta, onödigt att ta den hit för här är det traktor och fyrhjuling som är de givna transportmedlen.

Helt ensam skulle även John få problem, för vem ser till hunden då han är borta och lagar skaplig mat nu som då om inte mamma Inger. Det är inte bara båtar och motorer som skall servas, entreprenören själv måste fyllas på med energi för att orka ta sig an alla krävande uppgifter. Skärgården bjuder på möjligheter, många ser dem, endast ett fåtal tar sig an uppgiften. Med företaget *Biskopsö båt- och fastighetservice* har Biskopsö fått ett lyft som den delen av skärgården absolut inte kan undvara.

Text: Jan Sundberg  
Foto: Bernt Örså



### Personporträtt

**Född:** Augusti 1993  
**Bor:** Biskopsö  
**Familj:** Mamma Inger, systrarna Andrea och Susanna  
**Favoritträtt:** Grillbiff  
**Favoritdryck:** Kall öl  
**Favoritläsning:** Inget speciellt  
**Karakterisera dig själv:** Envis



## Martins Båthall trappar ned

**Rosala har Martins Båthall förvarat och reparerat motorbåtar sedan tidigt 1980-tal. Åtskilliga är de som fått sin semester räddad när Martin har fixat den strejkande motorn eller tätat den läckande segelbåten. En verkstad vid den livligt trafikerade farleden västerut har varit en trygghet för vana och ovana sjöfarare tills nu när verksamheten sakta körs ned.**

Givetvis görs intervjun men **Martin Fagerholm** i verkstaden. Även om Martin är pensionerad kan han inte hålla sig borta från hallen. En bidragande orsak är förstås att folk vill ha teknisk hjälp av olika slag och då vänder man sig till Martin. Inga tecken tyder på att efterfrågan på Båthallens tjänster skulle ha minskat, snarare det motsatta. Problemet är att verksamheten tvingas upphöra när ingen är färdig att ta över företaget.

En framtidspessimism har brett ut sig när vi slår oss ned bland maskindelar och olika sorters mackapärer för att diskutera. Vad som här kommer fram är att framtidspessimism är ett bekant fenomen i skärgården men att pessimismen har periodvis kunnat svängas till optimism.

–Mina föräldrar slutade med butiken (se artikel om Backa butik i RoHit 2007) 1971 och flyttade till Hangö där de fick arbete. Butiken var inte lönsam, omsättningen var på tok för liten. Det var aldrig tal om att jag skulle ta över butiken. Den lades ned och jag utbildade mig till maskinmästare i Mariehamn.

– Vårt hus här i Rosala stod tomt i drygt tio år.

Framtidstron låg i botten här i skärgården under tidigt 1970-tal. Jag var sällan på besök till Rosala under och efter studietiden. Efter maskinmästarexamen jobbade jag på ett kraftverk i Kristinestad i ca fyra år och därefter lika länge på statens isbrytare. Under den isfria tiden gick arbetet ombord sin sakta gång med nästan ingenting att göra och det passade inte mig.

### Framtidstron återvände

– Jag flyttade hem till Rosala 1983. Då hade byn återfått sin framtidstro och jag köpte föräldrarnas hus med tillhörande strand. Hitis sparbank trodde på mig och jag beviljades lån. På den tiden fanns det tre personer anställda på banken. Min hustru **Gitta** fick jobb där och mitt omdöme är att det var en bra bank som stödde oss företagare i skärgården.

– De första femton åren var jobbiga, förtjänsten gick till att betala räntor och amorteringar. Den första tiden jobbade jag ensam men efter något år anställde jag en medarbetare och 1987 började min bror Per-Olof här tills han pensionerade sig 2017. Nu är jag ensam igen.

– När finanskrisen slog till i början av 1990-talet blev det extra kärt att vara belånad företagare. Hitis sparbank fanns inte mer och räntorna steg till 17 procent, då fanns det inga möjligheter att sköta om amorteringar. Kontot var i regel tomt. Jag fick ett investeringsbidrag för att bygga verkstadshallen men bidraget räknades som inkomst och var skattepliktigt. Som tur hjälpte folk i byn med att bygga upp verkstaden.

– När jag inledde verksamheten hade jag inga maskiner, allt måste skaffas an efter. Uppe i övre våningen finns förutom kontoret ett komplett snickeri med tillhörande bandsåg, slipmaskin och hyvelmaskin. Bottenvåningen är det egentliga verkstadsutrymmet och där finns en smedja samt svarv och svetsaggregat för svetsning med gas och el, vilket gör det möjligt att utföra svetsarbeten på metall och aluminium. Ute på gården står en lastbil, traktor och lyftkran som alla behövs för att hantera tunga båtar.

– När ekonomin förbättrades något en bit in på 1990-talet byggde vi upp en förvaringshall vid Norrlandsvägen. Plåthallen fanns i Helsingfors och på några veckor rev vi ned och transporterade plåtarna och järnrören till Rosala. Jag svetsade ihop stommen till hallen av rören, plåtarna blev väggar, järnrören fungerade även stöttor och mycket annat. Totalarealen blev ca 1000m<sup>2</sup> och rymde som mest 75 båtar.

### Båthallen blev en teknisk livsnerv i byn

– Hela byn kom hit med sina tekniska bekymmer. På sätt och vis har jag varit en bysmed vid sidan av båtjobben. Folk har behövt hjälp med att reparera sina bilar, spisluckor, olika plåtarbeten, snickeriarbeten, plastarbeten och svetsning av olika slag.

– Behovet av en båtverkstad här i byn är stor. Folk har återkommande bekymmer med sina båtar. Däremot borde utrustningen moderniseras för att kunna svara på utmaningar som modern elektronik för med sig. Det är ett krav om man skall hänga med utvecklingen, jag har levt min epok som nu börjar bli föråldrad.

– Det är mer en nackdel än fördel att verka på en ö om man bortser från det faktum att vi bor och verkar i en fin skärgård. Förut ansågs det vara en fördel eftersom båtar hölls säkrare i förvar för skadegörelse här än på landbacken. Idag värdesätts bekvämlighet mer än säkerhet. Kunderna tycker det är besvärligt att ta bilen till Rosala när båten i regel ligger förtöjd i Kasnäs och varifrån färden går till stugan ute på holmen. Färjan är en välsignelse för oss här ute men tidtabellerna ses som ett hinder vid transporter när varor skall fraktas till oss i

Rosala. Samma gäller potentiella kunder vid båtaffärer, de drar sig för att komma när de förväntas åka färja enligt tidtabell. Närhet ses ändå som en stor fördel för alla de båtägare som rör sig i Rosalavatten.

– Tillsvidare fortsätter jag med verkstaden sakta mak. Jag har bett mina kunder söka andra verkstäder och båtuptagningar. Framtiden är inte ljus för det verkar vara att ingen tar över verksamheten som varit min livsgärning.

Martin säger att han är färdig att sälja hem och verkstad åt någon som vill ta över. Allt finns komplett i verkstad och båtförvaring förutom den senaste elektroniska tekniken. I byn vändas man för den dag verkstaden stänger sina dörrar för gott. En båtverkstad hör hemma i skärgården var förutom båtägarens liv blir betydligt mer besvärligt och byborna får försöka klara sig utan sin bysmed. Nu vore det på tiden att pessimism förbyts mot optimism om byn och skolan skall kunna fortleva.

–Livet går vidare och jag hoppas på yngre krafter som håller skärgården flytande. En gammal man har gjort så gott han kan. Tack till alla önskar Martin

Text: Jan Sundberg

Foto: Bernt Örså

### Personporträtt

Född: 19.10.1949

Bor: Rosala

Familj: Gitta o pojkarna

Favoriträtt: Skarpsaltade kokta flundror

Favoritdryck: Kaffe med "Gittas bakverk"

Favoritläsning: Båtlitteratur

Karakterisera dig själv: Före detta arbetsnarkoman, numera slö åldrande man



Tias Bok  
Kirja  
Vuorikatu 10  
Berggatan 10  
248 6060

Hanko  
Hangö

Sjökort

Merikortteja

Böcker

Kirjoja

Kontorsmaterial

KonHonorarv

Kort

Kortteja-

m.m.

y.m.

Tervetuloa!

Välkommen!



## Det fanns en *drive* att flytta till skärgården

**P**essimismen var allmänt utbredd när skärgården avfolkades i snabb takt under efterkrigstiden. Under 1970- och 1980-talen föddes en motreaktion bland inbitna skärgårdsbor som lämnat sin hembygd. En motreaktion föds inte utan ekonomiska förtecken kombinerat med en stark vilja att leva och bo ute i skärgården.

Jag inleder årets tema för vår tidning med att träffa **Sixten Laine** som är företagare och politiker. En jobbig kombination som kräver det yttersta av den som låter sig engageras. Uppdraget som fullmäktigeordförande är över sedan några år men nu kallar rikspolitiken inför årets riksdagsval. Denna gång tog jag mig inte till Sixten och Ritas bageri för att tala politik utan för att tala om vad som fick dem att flytta till Rosala och hur han lyckades övertalade frun **Rita** att följa med.

–Min pappa drucknade när jag var fyra månader. Vi bodde i Kapellhamnen i Hangö. Farfar jobbade som fyrvakt ute på Bengtskärs och min pappa vikarierade honom ibland. En oktoberkväll blåste det upp till storm och min pappa var på besök för att hälsa på sin far. Trots förmaningar gav han sig iväg med båten hem till Hangö och på den vägen blev han.

–Mamma var hemmafru och hon kunde inte försörja oss och då flyttade vi till hennes föräldrar i Rosala. Mamma fick sommarjobb på Backa butik och där fick hon kontakt med sina barndomsvänner som flyttat till Sverige. Hon blev tipsad om jobb och snart flyttade mamma till Sverige. Jag blev kvar hos morföräldrarna och avsikten var att vi skulle förenas senare, men det blev inte av för hon gifte sig där inom kort.

### Fiskodlingen gav ett uppsving

–Jag gick i skola här i Rosala och i Dalsbruk. Min yrkesutbildning skaffade jag i sjömannsskolan i Mariehamn. Där utbildade jag mig till kockyrket det vill säga stewart som det heter på fartyg. Ombord jobbade jag på fartyg som gjorde långfärder till Västafrika och Västindien samt Nordamerika. Före det som kock på Viking Lines båtar.

–I Mariehamn träffade jag Rita som var hemma från Närpes. Vi flyttade till Stockholm där jag kunde förkovra mig i kockyrket. Sammanlagt bodde vi fyra år i Stockholm. Vi närde hela tiden tanken att flytta till Rosala. Höst och vinter gick det bra i Stockholm men på våarna när vi dagligen såg Viking och Silja båtar stäva ut på fjärden blev hemlängtan akut.

–Jag fick jobb på fiskfabriken i Kasnäs 1986 och vi bodde i Dalsbruk. Samtidigt började vi med fiskodling här i Rosala och då var det mer praktiskt att flytta men vi hade ingen bostad i Rosala. Jag började bygga huset som vi nu bor i och under tiden bodde vi i banklokalen i Hitis. Rita hade sina betänkligheter men hon är uppvuxen på landet, vilket underlättade anpassningen till skärgårdslivet.

–På den tiden fanns det en *drive* att flytta ut till skärgården. Det var lönsamheten i att bedriva fiskodling som satte fart på återflyttningen. I Rosala fanns det visst åtta olika fiskodlingar och i Hitis fanns den största odlingen här ute. Fiskodlingarna var familjeföretag som krävde investeringar i form av kassar och anläggningar. Den lokala banken gav lån och det visade sig vara en lönsam verksamhet.

–Vi tillverkade vårt foder själva med att hacka i bitar

eller mala strömmingen som vi fiskade. Genom detta minskade vi belastningen på Östersjön. Dessvärre motarbetade foderfabrikerna och myndigheterna oss och det blev förbjudet att mata fisk med eget foder. Orsaken var att foderfisker innehöll dioxiner som genom utfordringen överförs till forellen.

–Vi blev tvungna att sluta med eget foder som ersattes med det köpta industritillverkade. Det inköpta fodret bestod av animaliska rester från slakt, vilket förorenade och belastade sjövattnet. Dessutom var det dyrt och till på köpet började billig havslax importeras från Norge. Momsregeln gjorde att skatten bakades in i försäljningspriset och som en följd av detta blev det olönsamt att odla fisk och kring millennieskiftet upphörde de flesta med sin verksamhet.

–Till det positiva hör att fodertransporterna med stora lastbilar satte fart på anskaffningen av Aurafärjan. Utan fiskodlingarna hade inte staten gått in för denna dyra fartygsinvesteringen. Förbindelsebåtarna Falkö och Rosala II var för små för sådana transporter och det var direkt livsfarligt att vara ombord med dessa tunga fordon. Tursamt skonades vi från allvarliga tillbud.

### Garaget blev bageri

–Parallellt med fiskodlingen sysslade vi med catering vid bröllop och begravningar. Vi hade även hand om mat och bakning för olika företag i deras representationsvillor i skärgården. Det var i samband med detta som Rita introducerade Rosalalimpan 1995. Det var hennes innovation och folk gillade limpan.

–Ett företag i Helsingfors och vår lokala butik ville ha limpan. Vi bakade hemma i köket men det blev opraktiskt särskilt när efterfrågan ökade. Något måste göras om limpan skulle bli en födkrok. Traktorn fick motvilligt lämna garaget under huset och då kunde vi baxa in begagnade bagerimaskiner och en ugn.

–Nu gällde det att satsa på marknadsföring. Genom att vi var med i projektet Skärgårdssmak fick vi en hel del kontakter i Sverige, Åland och Finland. Vi passade även på att delta i mässor som arrangerades i Stockholm, Mariehamn och Åbo.

–Vårt lilla hembageri sattes på prov när Viking Line plötsligt ville ha 1000 limpbor. Ugnen svalde 60 limpbor i timmen. Jag och Rita bakade och packade i ett helt dygn. Det var trångt och det blev hett när ugnen stod påknäppt dygnet runt. Tills slut lyckades vi leverera 720 limpbor till det utsatta datumet.

–Den verkliga förändringen kom när vi via barnens simskola fick kontakt med **Mikael Swanljung** som är ägare till lunchcaféerna Picnic. Hans företag är vår största kund och han stöder aktivt vår skärgård.

–Även om det var trångt i garaget började vi satsa på att utveckla nya produkter. Efterfrågan ökade och vi anställde **Anne Rautio** från Hitis vid millennieskiftet, tre år senare utökades arbetsstyrkan ytterligare med **Barbro Wilson** från Böle. Och sedan ett antal år senare kom **Svante Wilson** med som sköter transportererna.

### Patenterade limpbor

–Med flera produkter och två anställda blev det ohållbart

att fortsätta i garaget. 2006 till julen flyttade vi in i det nya bageriet. Elementen är från en gammal squashhall i Åbo. Elementen transporterades hit och restes upp vid Norrlandsvägen mittemot vår bostad. Maskinparken måste uppraderas och ugnar införskaffades på marknaden för begagnat.

–2014 var det igen dags att förstora för att få plats att packa bröden, ge utrymme för frysskåp och göra det möjligt för Rousal Bryggghus att flytta in (se artikel i denna tidning). För tillfället har vi tre anställda i bageriet. Genom produktutveckling bakar vi förutom Rosalalimpa även Bengtskärs- och Örölimpa samt Hitis svartbröd. En del produkters namn är patenterade.

–Hela verksamheten med jäsandet, gräddandet i ugnarna och packandet inleds sju på morgonen och varar till kl. 19 på kvällen och ibland får vi lov att jobba någon kvällstimme därutöver. Efterfrågan har varit stabil under de senaste tre åren.

–Logistiken är en nackdel i skärgården. Allt blir dyrare här. Om något skall repareras debiterar montören extra för att hen skall ta sig hit. Även varutransporter blir avsevärt dyrare i skärgården om vi skulle anlita ett åkeri för distribution av våra bröd. Vi kör ut brödet med våra egna bilar till Åbo, Pargas och Helsingfors. På hemvägen är bilarna lastade med ingredienser för bakandet som vi har i lager för att räcka åtminstone i en vecka.

–Trots att logistiken kan vara besvärlig finns det klara fördelar med att bageriet är beläget i skärgården. De patenterade bröden bakade i skärgården har ett försäljningsvärde som bagerier på landbacken saknar. Dessutom har fritidsfolket i Rosala och Hitis gjort brödet känt och numera kan limporna köpas i välförsedda stadsbutiker.

Det är uppenbart att satsningen på bageriet var ett lyckat drag när fiskodlingens lönsamhet dök. När samtalet förs över till att diskutera framtiden blir Sixten fåordig. Vi vet inte om något av barnen vill fortsätta med bageriet som uppenbarligen står på en stabil grund. Själv säger Sixten att han kommer att fortsätta några år till men sedan är det dags att lägga av. Generationsväxlingar är en ömtålig punkt i små familjeföretag och i synnerhet ute i skärgården där släckta ljus har en omedelbar negativ konsekvens för de små närsamhällen.

Text: Jan Sundberg

Foto: Bernt Örså

### Personporträtt

**Född:** 1957

**Bor:** Rosala

**Familj:** Rita, Patrik m familj, Jeanette, Cecilia, Tony

**Favoritträtt:** All husmanskost, den får jag aldrig nog av

**Favoritdryck:** En kall Patriks öl då det är varmt  
**Favoritläsning:** Faktabaserade böcker, följa med vad som händer i världen

**Karakterisera dig själv:** Hjälpsam, försöker få saker och ting gjorda.



## Ölbrygd på havsvatten

**M**ikrobryggerier har dykt upp som svampar Mur jorden som en motvikt till de stora bryggerierna som är uppköpta av multinationella bryggerikoncerner. För att sticka ut gäller det att producera något ovanligt. Rousal bryggerhus har vågat friskt och vunnit framgång.

Förra gången när jag intervjuade Patrik Laine skedde det i föräldrarnas garage under bostadshuset som förut inhyste bageriet (se vidstående artikel). Sedan dess har det skett en hel del. I anslutning till bageriet på andra sidan Norrlandsvägen finns en tillbyggnad där företaget Rousal bryggerhus har fått ändamålsenliga utrymmen.

Även om flytten inte var längre än högst tvåhundra meter var det till priset av en omfattande kontroll och byråkrati från övervakande myndigheter. Priset i termer av pengar var även av den kalibern att det höll på att ta knäck på hela bryggeriverksamheten.

Inte var det heller möjligt att sälja öl direkt från bryggeriet, vilket var helt oförståeligt för en spontant gästande tysk turist. Öl produceras men får inte säljas. Lycka till sa han och åkte förbryllad iväg. Med i bagaget hade han något förunderligt att berätta om finsk alkoholpolitik hemma i Tyskland. Nu har allt detta förändrats, öl får säljas och procenthalten får vara 5,5 procent även om vissa

alkoholforskare siade om att folk kommer att suppa sig fördärvade.

– Ölbryggandet började som en hobby när jag jobbade ombord på en färja som trafikerade mellan Sverige och Finland. Egentligen hade jag inga tankar om att etablera ett företag i Rosala. Jag flyttade härifrån när jag var 16 för att börja på kockutbildning i Pargas. Därefter fortsatte jag med att utbilda mig till konditor i Mariehamn. För tillfället bor jag med familjen i Åbo och pendlar till bryggeriet i Rosala tre dagar i veckan, förutom somrarna när vi är här hela familjen.

### Fish Piss är till för att avnjutas

– Jag har jobbat med detta nu i ungefär sex år och börjar få en hel del rutin och kunskap om denna bransch. Arbetsmiljön har blivit rymligare och smidigare med de nya ändamålsenliga lokalerna. Dessutom är verksamheten lönsam. Det ger ett mervärde att brygga öl i skärgården givet att jag kommer på det speciella och som inte uppenbarar sig själv. När jag experimenterar är det med anknytning till skärgården som nya ölsorter föds.

– Fish Piss är bryggt på havsvatten här från Norrjärden, vilket hör till kategorin ovanligt. Rambergs företag på Sjalö i Nagu ville ha en lokal produkt och då föddes Sjalö

Weiss som är kryddad med havtorn. Restaurang Najaden i Nagu har beställt Najaden Steam Beer där det ingår rönnbär.

– På kommande är drivveds stout där ölet lagras i flisad ek, al ved, ved från äppelträd och en gammal brostock från Norr-på-land. Flisen ger snabbare smak och en ny omgång av flis skall tillsättas vid varje brygg. Det här skulle inte gå an om bryggeriet fanns i Åbo.

– Stein Beer är en Öro Pale. Jag har samlat järnskrot på Öro och stenar längs stränderna. Efter upphettning doppas de i mäsken. Viking veteölet baserar sig på liknande metoder som vikingarna använde när det begav sig. Ölet säljs på fat i Vikingacentret på Rosala.

– Humlet kom till Skandinavien först på 1000-talet. Vikingarna använde sig av pors som växer i naturen även här. Pors har liknande effekt som humle men den senare ger mer hållbarhet. Jag brukar gå ut i naturen och plocka pors och därtill kryddar jag med enris genom att doppa hela busken i mäsken.

### Vad kom först ölet eller brödet?

– Det är ganska ensamt att jobba de dagar under veckan jag är här under vintrarna. Övriga dagar jobbar jag på distans från Åbo. På somrarna är det högsäsong och då är jag hela tiden här och det är också resten av familjen.

– Mikrobryggerier är vanligen kopplade till en restaurang, Tanken har grott hos mig men det är problem med att få byggtillstånd. Jag skulle behöva ett kök med diskmaskin. Kommunen har beviljat byggtillstånd men nu har en sommargranne dragit kommunen till förvaltningsdomstolen. Det är problematiskt att få något byggt i skärgården för att utöva näring. Nu har jag ett

kök på hjul som är en tillfällig lösning. Bilen behövs i framtiden för ölförsäljning.

– Javisst, skåpbilen är ombyggd av ett franskt fabrikat från tidigt 1960-tal, hitkörd från Spanien. Patriks mobila restaurang ligger några hundra meter från bryggeriet vid stranden mot Norrjärden. Serveringen sker ute och en strandbod står till buds om vädrets makter gör sig gällande. Praktiskt är det inte eftersom disk och matvaror skall transporteras av och an med en fyrhjuling mellan hemmet vid bryggeriet och restaurangen.

– Det gäller att stå på flera ben vilket är vanligt i skärgården. Restaurangen är ett försök, bageriet ett annat som jag lever i symbios med. Bröd och öl är besläktade, vätskan skiljer åt. Vad som kom först brödet eller ölet i antikens Egypten är ännu oklart. Där har det bakats och bryggs i tusentals år, de äldsta dokumentationerna kommer därifrån.

– Vi har två barn under skolåldern och i princip har jag ett fullvärdigt hus att bo i efter lite tillbyggnad. Där bor jag under mina vintersessioner. Min sambo Lena Viljanen har ett fast lärarjobb i Åbo. Det skulle vara riskabelt att flytta hit och endast vara beroende av mina inkomster.

En flytt till skärgården även för en infödd skärgårdsbo är inte det enklaste. Förut räckte det med att mannen i huset hade en inkomst och frun med barn hjälpte till. Idag skall båda ha en inkomst för att en flytt skall vara lyckad. Det gäller att pussla innan klossarna sitter rätt, om det överhuvudtaget är möjligt utan uppoffringar.

Text: Jan Sundberg

Foto: Bernt Örså



### Personporträtt

**Född:** 1986

**Bor:** Rosala och Åbo.

**Familj:** Sambo, son och dotter.

**Favoritträtt:** Oj vad svårt, men muelles fries på lättroökta musslor är alltid gott.

**Favoritdryck:** Färsk hop juice (Ipa).

**Favoritläsning:** Paulo Coelho. Annat new age.

**Karakterisera dig själv:** En barfota lattepappa med lite för långt hår. Är intresserad av hantverket bakom öl och mat, speciellt rökt mat. Gillar musik bara det är bra! Allt från Jazz till Death metal. Skulle gärna ha tid att vara mera på havet. Och tid för att läsa alla bra böcker som finns. Men kanske det får bli till pensionen.



## Behovet av Bed and Breakfast håller i sig

**Ö**vernattningar för gästande besökare i skärgården kan bli ett problem. Den enda uttalade bed and breakfast i Rosala och Hitis finns i Böle som ligger på lämpligt avstånd från de båda nämnda byarna. Framtiden är oviss om verksamheten kommer att fortsätta.

Denna gång styr jag mopeden till Böle för att tala med **Raili Eriksson** som driver sitt företag i turistbranschen. Nere på gårdsplanen finns ett antal stugor att övernatta i och därtill finns det lokaliteter för att inta frukost.

Företagsidén har burit frukt. Behovet av övernattningar är stort under sommarsäsongen och under höst och vår när det ordnas till bröllop, födelsedagskalas eller begravning finns inte något annat alternativ om man vill bo i egen stuga av vilka några är vinterbonade.

Nere vid stranden finns en bastant brygga väl skyddad för väder och vind i Böle sundet. På kajen står en byggnad där det har röckts fisk för kommersiella ändamål. Rökt fisk brukar vara en begärlig delikatess på tallriken när turistnäringen blomstrar som mest.

Från Helsingfors till Böle

–Jag är hemma från Rödbergen i Helsingfors men flyttade till Hangö 1972 och gifte mig småningom med **Hemming** som var hemma från Böle. Hemming sysslade med trålfiske i Hangö. Hans föräldrar flyttade till Hangö när Hemming gick i skola i Rosala. Hemming fullföljde

sin skolgång här och då bodde han hos sin faster innan det var dags att flytta till Hangö.

–När vi kom till Böle på besök hade vi egentligen inget ställe att vara på. Ett rum hade vi att tillgå i Hemmings hemgård men kök och övriga utrymmen skulle vi dela med den övriga familjen.

–Vi köpte en tomt av Hemmings faster i slutet av 1970-talet. Avsikten var att det skulle bli vår sommarvistelse. Tomten var en gammal kohage och saknade byggnader. I början på 1980-talet byggdes sommarstugan. När våra tre barn gick i skola kunde vi vara här på somrarna.

–När barnen gått ut skolan i Hangö kunde vi börja satsa på att utveckla våra idéer i Böle. Vi började med forellodling som så många andra. Därtill förädlade vi forellen genom att en del av fisken röktes i vårt nybyggda rökeri. En tant såg efter barnen och jag pendlade mellan Böle och Hangö varje vecka. Ibland avverkade jag nittio mil i veckan på landsvägen.

–Här fanns ingenting när vi startade vår verksamhet. Vi fick glesbygdsstöd och banken trodde på oss och våra planer. Vi byggde kajer, bryggor, rökeri och en hel rad andra fastigheter inklusive uthyringsstugor som vi började hyra ut 1986.

–I början var det företag som hyrde en vecka i taget åt sina anställda. Nuförtiden hyr de för en eller två nätter kombinerat med utflykter till Bengtskär eller Örö. Vi har 26 sovplatser och som bäst har vi haft över 100 övernattningar i månaden. Sandstranden Gröndal ligger därtill på ett stenkastavstånd till stugorna på Hemming

Way. Där har vi åtta stugor att hyra året om medan stugorna på vår gård i Böle är avsedda för den varma årstiden.

Verksamheten trappas ned

–Det finns ett stort behov av övernattningar i Hitis, Rosala och Böle. Kommunen satsar på turism och det finns många möjligheter att utveckla turistnäringen. Jag har nu uppnått den åldern att det är dags att trappa ned verksamheten. Hemming dog 2012 och sedan dess har jag skött företaget själv.

–Sönerna hjälper till när det behövs i övrigt är det mitt jobb att servera frukost åt gästerna, lakanen måste tvättas i 90 grader och forslas till tvätteriet i Dalsbruk. Därtill skall stugorna städas och gårdsplanen hållas i skick.

–Gästerna är huvudsakligen finnar och endast en del svenskar. De har tillgång till bastu och badstrand. Även om våra tjänster är efterfrågade har vi inga övernattande gäster efter sommarsäsongen med några undantag. Någon gäst kan komma i maj men när skolorna börjar i augusti upphör turismen.

–Det är bäst att ha två yrken. På vintern måste man dryga ut inkomsterna med något annat. Vi slutade med forellodlingen som olönsam men Hemmings fortsatte med att röka fisk till sin död. Fisken köptes från fiskfabriken i Kasnäs.

–Jag tycker det är skönt att bo här på vintern. Här finns en syjunta, Marthor, Röda Korset och bingo på

Solglimten. När jag är i stan längtar jag hit, Rödbergen i Helsingfors lockar inte alls.

Javisst hade det varit toppen att få köpa rökt fisk här i trakten men värre är att utbudet av övernattningar för tillfälliga besökare kommer att upphöra inom kort. Verksamheten är lönsam och alla faciliteter finns där i form av kajer, bryggor, byggnader och allt vad som behövs för att driva bed and breakfast. Det finns ett klart behov att fylla, hoppas någon hörsammar och övertar verksamheten.

Text: Jan Sundberg

Foto: Bernt Örså

### Personporträtt

Född: 1946

Bor: Böle

Familj: jag och två katter

Favoritträtt: fiskmat

Favoritdryck: vatten

Favoritläsning: böcker som skapar välbefinnande

Karakterisera dig själv: växlande humör

## Hitis kyrkby i närbild

Hitis byaförening ger i slutet av juli ut boken ”Vårt Hitis”. Till sitt innehåll handlar boken om kyrkbyn, med bitar av dess händelserika historia och om de människor som levt och arbetat där.

Den historiska biten handlar bland annat om den vikingatida handelsplatsen i Kyrksundet, det gåtfulla byggnadsverket på Högholmen och hur det var att bo granne med en sovjetisk marinbas under andra världskriget. Läsaren får också veta mer om Hitis samhällsfunktioner, både dåtida och nutida

Skärgårdsvardagen beskrivs genom personliga betraktelser. Berättelserna börjar med fattigmansungen som flyttade till byn på 1920-talet och slutar med utdrag ur författaren Eppu Nuotios dagbok på 2010-talet.

Bokens arbetsgrupp består av byalagets ordförande Christer Gustafsson, Johan-Gustav Knuts, Ebba Ljungqvist, Anita Österberg, Marica Fihlman, Helena Söderman och Brita Granholm. Sam Cygnel är bokens redaktör. Jenny Haapimaa svarar för grafisk formgivning och lay out.

Artiklarna är skrivna av arbetsgruppens medlemmar och uppemot tio personer till, alla med anknytning till byn. Knuts, som varit den samlande kraften sedan början av projektet säger att mycket ryms in mellan pärmarna.

–Det som är glädjande är att så många velat delta och bidra med sina egna minnen och berättelser. Jag tror utan vidare att vi kan bjuda på intressant läsning både för ortsbör, fritidsbör och andra skärgårdsvänner.

Vårt Hitis är inbunden och har ca 250 sidor. Boken går att beställa för 47 € på webbadressen [hitisbyaforening.fi/aktuellt](http://hitisbyaforening.fi/aktuellt) eller per telefon på numret 040 562 7341.

Text: Sam Cygnel, illustration: Katja Paulsson





## Lediga hallar i Hitis

**L**ängst ut på Skata udde i Hitis finns stora hallar som står tomma. Några av dem är kalla förvaringslokaler och en är uppvärmd. Frågan är varför hallarna är uppförda och varför de numera står oanvända?

**Rune Fihlman** från Hitis som uppfört hallarna själv med andras hjälp och är ägare till dem träffar jag var annars om inte i en av hallarna. Jag är nyfiken på hur hela denna industriella miljö i Hitis har uppstått och vad det skall bli av totalt 1600m<sup>2</sup> hallar som därtill är i fullgott skick.

–Jag är uppvuxen i Hangö även om familjen inledningsvis bodde i Hitis där jag började min skolgång. Vi flyttade emellertid snart till Hangö. Holmar som tillhörde hemgården i Hitis såldes men inte själva gården.

–Jag gick yrkesskola i Pargas på el-linjen och efter det jobbade jag i fyra år i Kone kranfabrik i Hangö. Efter ett tag fortsatte jag med studier vid Tekniska skolan i Helsingfors där jag gick på el-linjen. Under somrarna pendlade jag flitigt mellan Hangö och Hitis.

### Behovet av båtservice var stort

–Redan under studietiden började jag bygga hallarna. Året var kring 1975. Jag ville absolut flytta till Hitis och det fanns en drive att återvända och det fanns andra som hakade på.

–Jag pantsatte min tomt på Skata och tog banklån. Virket till hallarna fick jag genom att fälla träd i skogen. Virket släpades ut med en gammal traktor. Timret sågades till bräder i en såg som jag hade skaffat.

–Det var besvärligt med transporter till Hitis från landbacken. Förbindelsebåtarna tog inte lastbilar ombord. Min bror **Birger** köpte en gammal landsvägsfärja som var otymplig att manövrera. Den kom till användning och var oftast nedlastad och vågorna skvalpade över däckets när en större båt passerade. Som tur var däcksluckorna täta.

–Hallarna står på ett före detta träsk och vi var tvungna att köra massor med fyllning för att göra grunden stabil. Inga bryggor och kajer fanns heller. Inledningsvis byggde vi timmerbryggor och senare göt vi stabila betongbryggor.

–Betongen var billig i början av 1990-talet under lågkonjunkturen. Då passade vi även på att gjuta golven i hallarna. Ursus som skötte de tunga transportererna var inkopplad för att frakta betongbilarna.

–Det fanns ett uppenbart behov av båtservice och det var ingen hejd på vad folk behövde hjälp med sina båtar. Jag fick svetsa ihop trailers för båtupptagning och mina bröder hjälpte till. Birger skötte om motorrenoveringar och båtservice. Alla båt- och motordelar skulle beställas antingen från Åbo eller Helsingfors. Ibland fick vi fel delar och kunderna blev arga.

–Segelbåtarna var besvärliga att hantera. För att få upp

dem ur sjön behövdes en kran annars fick man problem. Trailern behövde specialstöd för att hålla segelbåten på rätt köl. Vi sålde även bränsle som vi började med i slutet av 1970-talet. Som mest hade jag fyra till fem medarbetare anställda.

### Jobbigt när ingen tar över verksamheten

–Jag slutade med båtservicen i början av 1980-talet. Redan under slutet av 1970-talet började jag med forellodling och från och med början av 1980-talet blev det min huvudsyssla. Vi matade forellen med torsk som det fanns rikligt av i våra vatten. Därutöver köpte vi strömming men när det förbjöds köpte vi foder från foderfabrikerna. Fodret transporterades med egen båt eller med Rosala II som tog lastbil ombord. Som mest vid slakt hade vi tio gubbar anställda, i övrigt var vi tre till fyra man här. Fisken processades i vår varma hall.

–Mina planer gick ut på att fiskodlarna i trakten skulle gå samman och bilda ett bolag. Det gick inte att realisera

förutom att vi köpte fodret gemensamt och på det sättet blev priset förmånligare. Jag blev trött på det hela och lade ned verksamheten 2003 trots att företaget var lönsamt.

–När vi jobbade med forellodlingen ville jag dela upp verksamheten med mina anställda, men ingen ville bli delägare. Det hade varit en räddning för hela verksamheten. Jag har även bjudit ut hallarna eller delar av dem till byns arbetsföra men intresset saknas. Allt är nu till salu. Här finns kylutrymme för livsmedelshandling, hamnkontor och stora tomma hallar som skulle passa utmärkt för båtservice.

Visst låter det bisarrt att ett lönsamt koncept har körts ned och ingen vill ta över. Det stora jobbet är redan gjort när hela det massiva komplexet med byggnader, hallar, kajer och bryggor byggdes. Kunnande om båtar finns i Jakobstadstrakten bättre än någon annanstans i landet. Vore det inte på sin plats att lägga ut korkarna där.

Text: Jan Sundberg

Foto: Bernt Örså

Birgitta Fagerholm



Solveig Sjöberg

## Taxi med socialt ansvar

**Rosala fanns en taxibil till hands i ca femton år fram till 2015. Sedan började kampen om att få tillstånd till en ny företagare som var villig att ta över. Det tog drygt ett år innan tillstånd kunde ges och under tiden var byn utan taxi.**

Det kan synas trivialt för en utomstående att frågan om en taxi väcker känslor. I grannbyn kör **Per-Erik Fihlman** taxi, men eftersom han har hand om skolskjutsarna i Hitis och Rosala har han inga möjligheter att under skolåret lämna ön. Någon annan aktör måste ta hand om transporter till och från landbacken. Behovet av transport till läkarbesök i Kimito, Salo och Åbo är periodvis stort. Ingen taxi från

land vill komma ut till Hitis och Rosala för att avhämta och lämna passagerare. De får ta sig bäst de kan till och från Långnäs som är färjhamnen.

Behovet av taxitransport har ökat med befolkningens stigande ålder. Resor upp till lands skall planeras enligt färjans turer så gott det går. Sena restaurangtransporter från landbacken är därför uteslutna.

För att ge en bild av hur uppdraget att vara taxiföretagare i skärgården är i verkligheten intervjuas **Birgitta Fagerholm** som nu är pensionerad och **Solveig Sjöberg** som efter en ofrivillig paus återupptog taxiyrket i Rosala.

## Taxiförare och stödperson

–Jag började köra taxi i december 1999 berättar Birgitta. Per-Erik Fihlman i Hitis och jag fick tillstånd samtidigt. Myndigheterna kunde inte bestämma sig för vem av oss som skulle få taxitillståndet, lösningen blev att vi båda fick börja köra. Enligt uträkningar borde det finnas minst 250 invånare per taxi, men i vårt fall gjordes ett undantag.

–Före vår tid fanns det en taxi då **Anne Sjöberg** körde skolbarn mellan Hitis och Rosala. När hon flyttade blev det en paus om ca tio år men behovet av taxi fanns kvar. Skolbarnens föräldrar fick sköta om skolskjutsarna bäst de hade möjlighet, värre var det med transporter upp till lands för dem som saknade bil.

–På den tiden jobbade jag tre dagar i veckan på banken i Hitis. Jag gick tre veckor på taxikurs i Esbo och skaffade bil. Per-Erik körde skoltaxi och jag körde för det mesta folk till läkar- och sjukhusbesök.

–Jag var i regel med på läkarmottagningarna och när läkarna inte var språkkunniga fick jag fungera tolk. Ibland fick jag sitta i timmar och vänta, då hann jag sticka en hel del istället för att gå ut på stan och göra av med pengar.

–Det hände att jag fick i uppgift att köpa kläder och skor åt kunderna. Jag fick ta hand om deras plånbok för att sköta om betalningen. Ibland var jag barnvakt under läkarbesöket. Sist och slutligen handlar det om förtroende. Den sociala biten låg mig närmast om hjärtat i taxiyrket.

–Jag körde ungefär 30 000km i året. En tur och returresa till Åbo hann jag med på samma dag. De allra flesta resor var ersatta av Folkpensionsanstalten (FPA) och endast ett fåtal var av privat natur på öarna Hitis- och Rosalalanden och någon gång transport till en flygplats. Bilen rymde åtta personer men sedan bytte jag till en något mindre. Somrarna var lugna men sjuktransporterna och läkarbesöken företog jag tre till fyra gånger i veckan.

–Jag fick många samtal från landbacken där folk ville ha taxi, men de hade ingen aning om var Rosala finns och än mindre att jag befinner mig på en ö. De blev sura när jag inte kunde komma härifrån mitt i natten.

## Taxiservicen fick en fortsättning

–Jag har erfarenhet av att vara företagare, berättar Solveig. Tillsammans med min syster Anne som även

körde skoltaxi hade vi hand om pensionatet i Rosala i tio år. Därtill har jag jobbat några år på Solglimten och ungefär sju år i Rosala handelsbod när den fanns här i byn och i Dalsbruk. Jag slutade där när jag hörde att Gitta planerade att sluta med sin taxiverksamhet.

–Taxi behövs i byn för att köra läkar- och sjuktransporter samt för kommunens färdtjänst. Jag körde Gittas taxi ett halvt år tills hon slutade med pensioneringen. Men den smidiga växlingen av ägare till taxiföretaget strandade på tillståndsmyndigheten och vi fick vara mer än ett år utan taxi.

–Folk fick ta sig på något sätt till Långnäs och den beställda bilen väntade i Kasnäs brygga. Många aktörer tryckte på de statliga tillståndsmyndigheterna i Åbo för att jag skulle beviljas taxi rättigheter. Nu är allt förändrat från första juli 2018. Det är bara att anmäla att man börjar och att man har avklarat en taxiförarkurs.

–Det finns ett uppenbart behov att transportera äldre och sjuka till läkar- eller laboratoriebesök i Dalsbruk, Kimito, Salo och Åbo. Jag brukar ofta sitta och vänta i timmar tills patienten fått sin behandling. Taxiförare som inte verkar i skärgården behöver inte bry sig om färjans tidtabeller. Om läkarbesöket drar ut på tiden kan det hända att jag missar färjan som går 11:30 och får sitta och vänta på nästa tur kl. 15:00.

–Kunderna på land skall först ringa FPA centralen för att beställa en bil. Denna rutin gäller inte i Rosala för vi befinner oss på en ö. Däremot har jag ingen rätt att utan vidare ta kunder från landbacken, mina kunder är från Hitis och Rosala. På somrarna har jag en del transporter till kalas och andra begivenheter. De äldre är ändå de som är mest glada över att det finns en taxi igen i byn. Jag själv trivs med jobbet som är roligt och omväxlande, därtill är jag tacksam för all hjälp som Gitta har gett mig.

Undra på att folk är glada att någon verksamhet får en fortsättning. Alltför många lokala tjänster har upphört genom centralisering eller bara lagts ned. Något som har upphört brukar inte återuppstå av en eller annan orsak. Beträffande taxitjänsten har det skett och samma kunde gärna upprepas inom andra tjänstefunktioner. Efterfrågan finns, frågan är vem tar sig en uppdragen?

Text: Jan Sundberg  
Foto: Bernt Örså

### Personporträtt Gitta

**Född:** 1951 i Helsingfors  
**Familj:** Martin och sonen Emil i Pargas med sin familj  
**Favoritträtt:** Gädda med äggsås  
**Favoritdryck:** Vatten, skumpa och vitt vin  
**Favoritläsning:** Veckotidningar och korsord  
**Karakterisera dig själv:** Tycker om att hjälpa och sköta om andra gammal som ung

### Personporträtt Solveig

**Född:** 14 januari 1967  
**Familj:** mannen Micke och döttrarna Matilda och Moa  
**Favoritträtt:** Tacos  
**Favoritdryck:** vatten  
**Favoritläsning:** biografier  
**Karakterisera dig själv:** realistisk, praktisk som har lite för bråttom ibland



## Familjeföretag som vågade och vann

**Skärgården kantas inte enbart av motgångar beträffande befolkningsutveckling och företagsamhet. Kasnäs udd har blomstrat upp tack vare en lyckad företagssatsning som var riskabel men som gett utdelning hela vår skärgård och Kimitoön till fromma.**

Kimitoön blöder när antalet skattebetalare minskar år för år. De stora arbetsgivarna har först skurit ned sedan försvunnit. Här avses järnbruket i Dalsbruk som haft många ägare och Boda låsfabrik i Björkboda. Gemensamt för dem båda är att koncernledningen sitter i något annat land långt borta från Dragsfjärd. Det hjälper inte hur mycket de anställda bjuder till och hur lönsam enheten är, som i fallet Boda, om koncernledningen tagit ett så kallat strategiskt beslut. Kortsiktighet och kvartalstänkande för att redovisa vinst åt kapitalinvesteringarna driver på nedskärningar som brukar ge utslag i kursuppgång på börserna.

I Kasnäs är fiskfabriken Salmonfarm drivmotorn i familjeföretaget som kompletteras av turistverksamheten med restaurang, hotell, badhus och butik samt gästhamn. **Wilhelm Liljeqvist** är numera verkställande direktör i familjeföretaget efter sin far **Jörgen**.

### Tro på framtiden och jobba hårt

–Jag har studerat redovisning och ekonomi vid Åbo Akademi men blev aldrig klar med studierna, säger Wilhelm. Jag jobbade parallellt med min far och egentligen har jag inte jobbat någon annanstans. Det föll sig naturligt eftersom jag har vuxit upp med företaget.

–Visst har föräldrarna jobbat hårt men det har inte förskräckt. Det handlar om mentalitet och jag fick

uppmuntran hemifrån. Företaget hade förmodligen fortsatt i någon form om inte jag tagit över. Hela aktieportföljen ligger hos familjen. Receptet är att jobba hårt och att ha en framtidstro.

–Fiskfabriken Salmonfarm är kärnan i familjeföretaget med en omsättning kring 28 miljoner euro medan den så kallade turistsidan med restaurang, hotell och badhus står för 4,5 miljoner euro.

Till detta kommer även system **Henrika Enestam** som är delägare och har hand om butiken Kasnäs Handel. Enligt henne var det ett risktagande att satsa på företaget men beslutsamheten och motivationen övervann farhågorna.

–På somrarna går fiskfabriken på lågvarv och då sysslar vi med underhållsarbete. Detta uppvägs av att restaurang och hotell går på högvarv. I sommar öppnas därtill ett utebad i anslutning till badhuset. Totalt har vi ungefär 80 anställda vintertid varav 60 på Salmonfarm och 20 på turistsidan. Till sommaren ökar arbetsstyrkan och då har vi ungefär 120 anställda.

–Många av våra anställda är från Dalsbruk, en del från Kimito och Västanfjärd. Huvudsakligen är våra anställda från Kimitoön. Högsäsongen i fabriken infaller från november till mars och då är vi tvungna att hyra in säsonganställda från Baltikum, folk från orten låter sig inte rekryteras.

### Det gäller att vara steget före

–Vi är inte de enda i landet med att förädla fisk, men beträffande fiskmjöl står vi ensamma. Produkten är inte ny i landet för det fanns en sådan fabrik i Linhammar vid Barents hav när Petsamo hörde till Finland men togs av Sovjet 1944.

–Fisk är hälsosamt att äta och dess popularitet har vuxit.

Produktutvecklingen kommer från våra kunder som är stora i branschen. Vi har inga problem med avsättningen eftersom vi har fasta kontrakt som sträcker sig långt framöver.

–Råvaran i form av fisk levereras av trålfiskare från Finland, Estland och Sverige. Beträffande odlad fisk räcker inte våra kassar till som finns här i närheten från Skallerfjärden i öster till Gullkrona fjärd i väster. Vi köper fisk av andra odlare här i Finland och på Åland. Forellen matas med fiskmjöl från strömming och vassbuk (skarpsill), mjöl från samma art går inte an.

–I vårt företag följer vi ett långtidsperspektiv i stället för kvartalsberoende som utmärker börsbolagen. Investeringen i fiskmjölfabriken är ett exempel på ett sådant tänk. Vi har även investerat i ny luktrening och uppdaterat livemedelslinjen med avancerad datateknik. Med hjälp av denna teknik får vi uppgifter i realtid om produktiviteten och effektivitet vilket betyder graden av förspild råvara som vi försöker minimera.

–Det gäller att hänga med i utvecklingen och att investera i ny teknik, vilket i praktiken handlar om avancerad elektronik. Genom våra investeringar ligger vi i täten här i landet.

Visst var det många olyckskorpar som kraxade när badhuset kom till i Kasnäs, men oljudet har tystnat. I själva verket kompletterar fisk- och turistsidan varandra, när ena har högsäsong ligger den andra på lågvarv och vice versa. Fiskfabriken är ett exempel på hur ett lönande

företag vuxit fram ur en urgammal skärgårdsnäring som nästan dött ut. Tur det att fabriken finns för folk vill ha fisk på tallriken och samtidigt har företagarandan i Kasnäs livat upp denna del av skärgården.

Text: Jan Sundberg

Foto: Bernt Örså

### Personporträtt

**Född:** 07.03.1983

**Bor:** Kasnäs

**Familj:** Fru, en dotter och fruns 2 barn sedan tidigare äktenskap

**Favoritträtt:** Är matintresserad så fisk och skaldjur i alla former, tycker också mycket om att grilla och då är favoriten

nog något nötkött med mycket fett insprängt.

**Favoritdryck:** Mjöl till vardags, rödvin till helg.

**Favoritläsning:** ”Skräpdeckare” eller någon biografi om någon som jag tycker är intressant.

**Karakterisera dig själv:** Intresserad av mycket, relativt lugn men kan tillika vara lite otålig.

## EKENÄS SKÄRGÅRD: NÄR UPPSVINGET KOM VAR SKÄRGÅRDEN TÖMD PÅ FOLK

**E**kenäs skärgård skiljer sig på många sätt från Hitis skärgård inte minst genom närheten till en stad. Det var till Ekenäs man skulle åka för att ombesörja ärenden och få kommunal service. Likheten fanns i skärgårdslivet och till viss grad hur man resonerade vid köksbordet om skärgårdens framtid.

För att sätta Ekenäs skärgård på kartan hur det såg ut innan de stora kommunfusionerna, är det värt att veta, att hela skärgården tillhörde Ekenäs landskommun. Kommungränsen gick vid Knipnäs bro med Skäldölandet (Torsö tillhörde Snappertuna) och hela skärgården söder om Skäldö samt landområdet kring Tvärminne på Hangö



udd och byarna väster om Pojo viken. Kommunkansliet fanns i gamla stan i Ekenäs.

Avsikten med denna jämförelse är att komma underfund med vad hände när skärgården tömdes på folk under 1960- och 1970-talen. Vad har vi för lärdomar att hämta? **Sven Stenlund** skärgårdsbo från Julö och författare bland annat till Jussaröboken är den bästa källaren av denna skärgård om hur man resonerade ute på öar och holmar när man var i färd att flytta därifrån. Sven och jag träffas upprepade gånger, inte på Julö utan i hans andra bostad som finns på Flemingsgatan i Ekenäs.

SKÄRGÅRDEN VAR LEVANDE UNDER TIDIGT 1960-TAL

–Efter kriget var det goda tider för fisket. Folk behövde näringsrik mat och fisk fanns i havet till ett överkomligt pris. Det var strömming, vassbuk och fjällfiske man fångade men kring 1950 kompletterades detta med laxfiske ute i Finska viken. Tyvärr varade den första laxfiske epoken endast ett halvt decennium och i slutet av 1950-talet upplevde skärgårdsfisket en lokal kris. Lyckligtvis etablerade sig Vuoksenniska-bolaget samtidigt på Jussarö, där ett stort gruvprojekt inleddes. Ett flertal lokala fiskare tog anställning för att förbättra sin ansträngda ekonomi.

–Ett tiotal år senare tog fisket ny fart. År 1965 byggde pälvsfarmare ett stort fryseri för foderfisk i Ingå. Bolaget

Söder Is fortsatte senare verksamheten i Kasnäs (som efter ägarbyten och stora omställningar är dagens Salmonfarm red. anm.). Fram till dess var det köparens marknad och fiskarna fick en oregelbunden och klen inkomst. Fiskarna fick nog och organiserade sig i Sjömansunionen som förhandlade fram ett avsevärt bättre och stabila priser för foderfisk som fångades med ryssja. Priset var bra och det blev gyllene tider för strömmingsfisket.

– Vissa försök med småbåtstrålning hade gjorts redan på 1950-talet, men först 1973 tog trålfisket fart på allvar. Båtarna var till en början öppna fiskarbåtar av trä med en motorstyrka om ungefär 50 hästkrafter. Det var frågan om partrålning som kallades dubbelspänn av yrkesfolket. Trålfisket började utövas av allt flera fiskare och samtidigt inleddes den andra laxfiskeperioden. Då införskaffades de första ungefär tiometer långa fiskebåtar med glasfiberskrov.

–Då lax- och trålfisket var som livligast i slutet av 1980-talet var båtarna tio till tolv meter långa med en motoreffekt mellan 150 och 300 hästkrafter. 1980-talet var utan tvivel det gyllene decenniet för fisket i trakten. På 1990-talet blev tiderna sämre och strax efter millennieskiftet tog det lokala trålfisket slut och laxfisket drog sina sista sukar. Som mest trålade ett tiotal par under våra åren. Höstfiske bedrevs i mindre skala på 1990-talet.

SKÄLDÖ VAR ETT BONDLAND

–På de större öarna och holmarna närmare fastlandet livnärde man sig på jordbruk. Detta gäller främst Älgö och Danskog. Mjölproduktionen dominerade och besättningarna bestod vanligen av fem mjölkande kor. Sommartid körde en turbot till Ekenäs, vintertid haltade leveranserna.

–När Skäldölandet fick vägförbindelse började mjölkbilarna trafikera året om vilket gav mjölkproducenterna en möjlighet att transportera sina mjölkkanor till mjölkbilen. Mjölproduktionen ute på holmarna upphörde definitivt i slutet av 1980-talet.

–Fiskars-bolaget ägde stora markområden i Ekenäs skärgård för att nämna ännu större arealer på Hangö udd. Bolaget bedrev skogsbruk ute på öarna och holmarna. Ortsborna fick fortfarande på 1960-talet extra inkomster genom att jobba för Fiskars räkning i skogen. Det handlade vintertid om avverkning och virkestransport från skogen. Sommartid kunde skärgårdsbor i de västra delarna extraknäcka med att lasta sågat virke vid Skogby såg som ägdes av Fiskars.

–Skäldö var ett centrum för skärgården. Där fanns folkskola med internat, liksom föreningslokalen Skärhalla. Skäldö-butiken hade gamla anor och upphörde 1970. Butiksbryggan var skärgårdsbornas samlingsplats. Där arrangerades de årliga fiskarfesterna till mitten av 1970-talet och den lokala kanotklubben Wågen ordnade paddlingstävlingar.

–Skäldölandet var bondlandet i skärgårdsbornas ögon eftersom där fanns gårdar med mellan 20 till 30 hektar odlad jord. Skäldö fick vägförbindelse via Box i Snappertuna 1960. Sex år senare var den nya Baggövägen klar som var betydligt kortare. I Baggö byggdes en hamn för Vuoksenniskas behov.

–När Ekenäs stad 1979 köpte Sommarö lägenhet i

västra ändan av Skäldö-landet har Sommarö utvecklats till traktens centrum med bland annat butik, restaurang, båtslip och gästhamn.

SKÄRGÅRDEN TÖMDES SNABBT PÅ FOLK

–I den riktiga skärgården, det vill säga öarna och holmarna ytterom Skäldölandet bodde i mitten av 1950-talet grovt räknat ungefär 300 personer. Tio år senare då skärgårdssamhället ännu var intakt och Jussarö gruvan var i drift hade antalet bofasta minskat med ett hundratal. Under följande tioårsperiod minskade den bofasta befolkningen med 70 procent.

–I mitten av 1970-talet återstod endast drygt femtio personer. När jag började skolan 1964 hade Skäldö folkskola 20 elever, varav 18 kom från skärgården och barnen bodde på internatet under skolveckorna. Redan 1972 upphörde internatet med sin verksamhet, inga skärgårdsbarn fanns kvar.

–Den allmänna stämningen i skärgården var att det inte fanns någon framtid där. Den uppfattningen var utbredd inom föräldragenerationen och spreds till barnen som oreflekterat delade pessimismen. De stora årskullarna som föddes efter kriget flyttade mangrant bort.

–När fisket ånyo tog fart och gav goda förtjänster fanns inga fiskare kvar i skärgården. De flesta bodde vintertid på Skäldö eller i Ekenäs. När trål- och laxfisket var som livligast på 1980-talet bodde endast ett par fiskare året om ute på holmarna.

–De första sommargästerna uppenbarade sig i trakten redan på 1800-talet. **Zacharias Topelius** vistades bland annat på Älgö och Tovö under 1860-talet. Sommarstugebebyggelse i större skala inträffade först på 1960-talet. Ännu på 1950-talet såldes tomter och hela holmar för en spottstyver. De flesta skärgårdsbor sålde fritidsfastigheter för att kunna köpa bostäder i Ekenäs.

–Idag är det fritidsfolket som står för aktiviteter i skärgården. Tack vare dem har vi butik samt båthamn på Sommarö och Baggö. Sommargästerna har även sysselsatt ortsborna med byggnadsarbete.

–När strandgeneralplanen över den södra skärgården färdigställdes strax före millennieskiftet omfattade den ungefär ettusen lägenheter, av vilka de flesta var fritidsfastigheter.

Vad lär vi oss av detta? Ekonomiskt uppsving hjälper inte nödvändigtvis till att behålla folk i skärgården om framtidsutsikterna målas i mörka färger. Det hjälper inte fastän fisket periodvis hade gett förtjänst eller att den snabbt ökande fritidsbosättningen i grannskapet behövde yrkeskunlig hjälp. Vad som här avses är framförallt uppförandet och underhållet av fritidsfolkets fastigheter, båtar och bryggor som kunnat ge lönsamt arbete till åtskilliga skärgårdsbor när öarna och holmarna väl elektrifierades. Exemplet är många där kommunikationer och levnadsvillkor väsentligt har förbättrats utan effekt på befolkningsminskningen. Exempel finns även där det fungerat och då i kombination med optimism och gemensam framåtanda.

Jan Sundberg i samarbete med Sven Stenlund



## Ingen skola utan barn

**S**kolväsendet i Hitis har en anrik historia. De flesta stora öar har åtminstone periodvis haft en skola. Av detta är inget kvar förutom en i Rosala. Skolans framtid där är inte särskilt ljus. Antalet barn har sinat betänkligt och fler är inte på kommande om inget görs och snabbt.

I publikationen om skolväsendet i Hitis lyfter **Gunnar Hollstén** fram att det år 1900 fanns 225 barn i ålderns nio till sexton år i dåvarande Hitis kommun. För att alla barn skulle kunna erbjudas skolgång indelades kommunen i tre distrikt. I Hitis distriktet ingick Rosala med Stubbnäs och Böle som senare bildade ett eget, Högsåra med kringliggande öar och holmar bildade det andra distriktet och det tredje bestod av Biskopsö med kringliggande öar.

I Hitis kommun kan man räkna till åtta skolor som verkade dels samtidigt och dels under olika epoker och under längre eller kortare tider. Äldst var Hitis kyrkby folkskola som grundades redan 1889 och lades ned 1965. Näst äldst var Högsåra folkskola grundad 1897 och som övertogs av kommunen 1901. Internatet för skärgårdsbarnen blev klart 1957 och tio år senare lades skolan ned. **Tina** och **Bernt Örså** nämner att skolan hade 15 elever 1927. Skolan i Rosala grundades 1908 som ännu i början av 1960-talet hade ungefär femtio elever. Biskopsö skola inledde verksamheten 1922 fram till 1961. I skolan gick som bäst ungefär 30 elever.

Enligt **Helena Blomqvist** fanns det ett antal privata skolor i Hitis av vilka en del togs över av kommunen. På Vänoxa fanns en kort tid en skola som sedan upphörde

när skolan på Biskopsö blev klar. På Bengtskär fanns en privat skola från 1932 till 1939 med fyra elever det första året. På Vänö startade en skola 1935 och som upphörde 1939. I Kasnäs fanns en skola från 1932 och verkade till 1936 med 13 elever. Förutom dessa fanns det även under en period finsk skola på Örö för fortets barn.

Nu är skolans existens hotad eftersom barnens antal har minskat drastiskt. Enligt prognosen finns det endast fyra barn i skolåldern 2023 om inte barnfamiljer flyttar till orten. Enligt bildningsdirektör **Mats Johansson** hastar man inte från kommunen med att stänga skolan. Tvärtom vill man ge tid till skärgårdsborna att göra något för att få fart på inflyttningen. Om inget sker kan inte skolans verksamhet upprätthållas utan barn.

### Skoldistriktet för snävt?

Upptagningsområdet till skolan i Rosala är Hitis by, Stubbnäs, Böle och Rosala, det vill säga byarna på Hitis- och Rosalalanden. Den östra skärgården med Biskopsö, Vänoxa och Ängesö hör till Dalsbruk. Samma gäller Kasnäs samt hela skärgården väster om Kasnäs med Högsåra, Holma, Vänö och Tunnhamn.

I april 2018 hölls ett möte i skolan på initiativ av läraren **Sanna Järf** som inbjöd bildningsdirektör Mats Johansson för att redogöra för det bekymmersamma läget för skolan i Rosala. På plats var **Peppi Wilson** som åtog sig uppdraget att vara sammankallare till möten för att rädda skolan.

–Bildningsdirektören kom till mötet och visade statistik för skolorna på Kimitoön. Mötet hölls i positiv anda

även om det inledningsvis fanns en nervositet om vad kommunen vill med skolan bland de 20 deltagarna från Hitis och Rosala.

–Det kom snart fram att det ligger i kommunens intresse att skolan finns kvar. Skolan är inte en ekonomisk belastning för kommunen. Däremot är det bekymmersamt om eleverna är för få, vilket har negativa konsekvenser för eleverna och undervisningen.

–På mötet diskuterades bostadssituationen i byarna för att kunna locka barnfamiljer att flytta hit ut. Det finns ett antal tomma hus som kunde hyras ut med god vilja. Vi har förstått att det finns ett visst intresse att flytta ut till Hitis och Rosala men att det råder brist på bostäder.

–Ett annat alternativ som diskuterades var gränsdragningen av skoldistriktet. Ett utvidgat skoldistrikt att även inkludera Kasnäs kunde vara värt att diskutera.

Ursprungligen var Hitis kommun ett enda skoldistrikt innan uppdelningen kom av praktiska skäl. Barn var det inte brist på men däremot ställde avsaknaden på kommunikationsmedel hinder i vägen för att börja gå i skola. Lösningen var att inrätta skolor på öar där det fanns barn. Nu fungerar kommunikationerna men bristen på barn ställer hinder i vägen. Frågan är om man i grannbyn Kasnäs är färdig att ställa upp för skolan i Rosala eller styrs man av egna individuella preferenser. Det lär finnas åtta barn i Kasnäs som är i lågstadieåldern eller yngre.

### En lärare, sex skolklasser

Sanna Järf sköter om undervisningen från 2009 när elevantalet hade minskat och hela undervisningen sköttes endast av en lärare. För en lärare kan det kanske inte kännas lockande att jobba under sådana omständigheter men Sanna har tappert kavlat upp ärmarna och tagit sig an uppgiften med framgång. Jag åker hem till henne i Genböle en vårdag för att höra mig för om hur hon ser på sitt jobb och skolans framtid.

–Vi har nu åtta barn i skolan och inga alls i förskolan. I höst får vi ett barn till förskolan och därefter finns det bara ett barn på kommande. Förskoleläraren har nu blivit skolgångshandledare. Ett barn flyttar till högstadiet i Dalsbruk i höst och då har vi endast sex elever när skolåret inleds, det vill säga en färre som när jag började för tio år sedan.

–Jag undervisar ofta tre ämnen samtidigt i tre olika grupper. Då gäller det att balansera mellan de olika grupperna. Barnen har lärt sig att vänta med att få hjälp och utan handledaren skulle det hela inte gå ihop. Barnen



lär sig att jobba självständigt och de hjälper till med att förhöra varandra. En del kan bli störda när jag undervisar och då brukar de gå till ett annat rum där de kan skriva eller räkna i fred.

–Skolans styrka är att barnen blir självständiga. Samtidigt får barnen något av privatundervisning genom att de är så få och undervisningen är individualiserad. När de börjar högstadiet i Dalsbruk har de ”skinn på näsan” och i de flesta fall fungerar övergången smärtfritt. Eventuellt ligger de efter i någon idrottsgren eftersom vi inte har möjlighet att prova på allt här ute.

–Vi i personalen och eleverna är som en familj. För eleverna är det en fördel att få vara barn under alla sex klasser. De klättrar i träd och leker på gården. När de kommer till högstadiet inleds en annan epok i livet. Disciplinproblem har jag inte och inte heller mobiltelefoner ställer till med olägenheter.

–Jobbet är stundtals stressigt men jag trivs bra. Det är helt annat här än att jobba i en stor skola. Mina lärarkollegor i kommunens övriga skolor förstår inte hur jag klarar av att undervisa sex skolklasser samtidigt. Jag har sällan möjlighet att träffa mina lärarkollegor men i stället brukar **Sonja Törnqvist** i köket och handledaren **Anna Fihlman** och jag mötas på morgnarna för att tala om skola eller annat som faller oss in. Däremot hör det till jobbet att åka på fortbildning och då har jag tillfälle att tala med mina kollegor från andra skolor.

Ja, skulle Sanna få för sig att sluta skulle det bli oerhört svårt att rekrytera en ny lärare. Skolans framtid hänger inte endast på elevtillströmningen utan lika mycket på att Sanna finns kvar i skolan. En skola utan elever fungerar inte och inte heller en skola utan lärare. Nu när förskolan upphört med verksamheten står den byggnaden tom. Ett önskemål är att den kunde hyras ut till en barnfamilj. När detta skrivs är det ännu osäkert vem som kommer att flytta in i huset.

Text: Jan Sundberg

Foto: Bernt Örså

### Referenser

Skolväsendet i Hitis 100 år. Historiekommittén för Hitis skolväsende och DataJob. Hitis 1990

### Personporträtt Sanna

**Född:** med savolaxiska och östnyländska gener, vilket torde förklara det mesta

**Bor:** i Genböle City, mitt emellan flygfältet och beachen

**Familj:** två vuxna söner, Simon på Brännskär och Benjamin i Åbo samt deras sambon/flickvänner Ida och Ida

**Favoritträtt:** älskar mat som någon annan tillrätt

**Favoritdryck:** sällskapsdrycker

**Favoritläsning:** Bigband-noter

**Karakterisera dig själv:** lat enstöring som älskar sällskap och av misstag hamnar med i massa projekt.



## Skolinkvartering i Rosala

**I** Finland infördes allmän läroplikt 1921. I skärgården resulterade detta, att många föräldrar, som bodde på öar där ingen skola fanns, var tvungna att skicka sina barn till närmaste skola. Hemundervisning var knappast aktuell.

Till Rosala kom många skolbarn från Hamnholmen, Vänö, Bodöarna, Bötesö, Bengtskär och Kasnäs. Förhållandena i stugorna var enkla och ansvaret stort att ta hand om andras barn. Ändå välkomnades barnen till de minsta torpen men också till större gårdar. Ofta hade de egna barnen blivit vuxna och flyttat hemifrån.

### 1930-talet

**Arne Swanson** från Hamnholmen inledde sin skolgång i Rosala i mitten av 1930-talet. Han fick bo hos en släkting, en ensam dam som bodde på Liden i Böle. Arne minns, att tanten sällan var hemma och de flesta dagar kom han hem till ett tomt hus. Hans mor ansåg, att platsen inte var passlig för en liten pojke. Han fick därefter flytta till Västergrannas i Böle by med betydligt kortare skolväg. Här minns Arne, att han hade det bra och fick äta sig mätt varje dag.

Hem till Hamnholmen kunde han åka på lördag efter skolans slut och tillbaka på söndag. Hans far hade båt och hämtade honom såvida väderförhållandena var goda.

När hösten kom, var det igen dags att flytta till ett nytt hem. Nu flyttade han in hos **Gerda** som skötte sin gamla far **Julius Eriksson**. Han trivdes bra och skolvägen var kort, men tiden här blev inte långvarig för stugan blev trång. Gerda födde sin son **Bruno** och hennes man **Levi Gustavsson** flyttade in.

Igen var det dags att hitta en ny plats och denna gång hos tant Alma i Kaptens. **Alma Boström** var änka och barnen var vuxna men i den lilla kammaren bodde också hennes mor **Erika**, ”Rika”.

Arne bodde i köket tillsammans med Alma, som var en snäll och omtänksam person. Att hjälpa till i vardagssysslorna hörde till. Han minns att de t.ex. lade nät tillsammans.

Sedan blev det ett års uppehåll i Arnes skolgång, för han led av en lungsjukdom och besökte läkare i Dalsbruk och Hangö för att ordinerar medicin.

Sitt sista år i skolan bodde han i Nissa hos lärarinnan **Elsa Gustavsson**. Där bodde samtidigt hans bror **Alf**. Bröderna var då redan så stora, att de kunde ta sig hem med en egen eka under helger.

Trots att Arne flyttade många gånger under sin skoltid, kommer han aldrig ihåg att han skulle ha lidit någon nöd, mat fanns det alltid på bordet och värdfolket var snälla.

**Maj Holmström** (gift Swanson) bodde med sin familj på Bengtskär, där hennes far var fyrvaktare. Föräldrarna ville att barnen skulle gå i skola i Rosala.

Maj bodde i Sandviken hos **Olga** och **Volter Gustavsson** under hela sin skolgång på 1930-talet. Deras fosterdotter **Helmi** var vuxen, men också här bodde det en ensam dam **Elia** i kammaren. Trångbodda var de, men alltid fanns det plats för en till. **Lea Sjöberg** (gift Söderström) från Bodöarna bodde också tidvis i Sandviken.

Olga och Volter livnärde sig på fiske, så många morgnar då Maj vaknade var värdfolket redan ute för att dra upp fiskebragderna. Då fanns mat färdigt framlagt och Maj minns inte heller att hon behövde gå hungrig. Maj tillbringade mycket tid i Uppbyggars, där hennes vän **Else-May** bodde. Att åka hem till Bengtskär under terminen skedde inte så ofta. Med bengtskärsbåten kunde hon åka och på vintern vandrade hon hem över isen eller åkte kälke.

Hos **Irene ”Rene” Holmström** i hennes lilla stuga bodde många barn under sin skoltid på 30- och 40-talet. Från Bodöarna bodde här bl.a. **Svea Sjöberg**, syskonen **Martin**, **Doris** och **Uno Holmström**. **Jack Holmström** från Bengtskär tillbringade också en del av sin skolgång här. Dels fanns släktband, men säkert bistod barnens föräldrar med någon slags ersättning för uppehållet. Irene var ensamstående med sin dotter **Gladys** och resurserna kan inte ha varit stora. Att hjälpa varandra var en självskriven företeelse på den här tiden.

I **Ida Röholms** lilla stuga mottogs också skolbarn under samma tidsperiod och hos henne bodde bl.a. **Leif** och **Bjarne Österman** från Bodöarna tidvis under sin skolgång. **Erik Berg** från Vänö bodde också här. Trångt var det i stugan, men knepen var många för att få sovplats för alla. Utdragssoffa, ”harmonikasäng”, tältsäng dvs. tyg uppspant mellan två käppar och senare hetekasäng var de vanligaste sovplatserna

### Inkvartering på skolan troligtvis i början av 40-talet

Eftersom lärarinnan Elsa Gustavsson var gift med sonen från Nissa gård, bodde hon där. Lärarbostaden stod tom, efter att familjen **Emil Strandberg**, som varit hyresgäster, flyttat till eget hem på Sommarön 1938.

**Maj-Britt Olsoni** (f.Strandberg) minns, att i ett av rummen i lärarbostaden bodde några pojkar från Bodöarna. Hur detta var praktiskt ordnat är svårt att få bekräftat. **Vynne Röholm** (gift Gylphe) var vid den här tiden skolans köksa och städerska och Maj-Britt Olsoni har den uppfattningen, att hon eventuellt skötte inkvarteringen.

### 1940-talet

**Gunnel Björklund** (gift Sandberg) från Vänö inledde sin skolgång i Rosala hösten 1946. Hon växte upp med sin mormor och morfar på gården Pella. Gunnels mor **Hjördis Pellas** dog i lungshot, då hon var liten.

Då hon skulle inleda sin skolgång, ville hennes far

**Ossian Björklund**, att hon skulle få komma till Rosala. Vänö hörde till Högsåra skoldistrikt, vilket betydde att uppehållet där bekostades av kommunen. Gunnels far fick nu själv bekosta hennes inkvartering. Vänöborna kände sig mera socialt jämlika med rosalaborna eller så hade de släktingar där och därför föredrog de att gå i skola i Rosala. Skolgången var fri för alla elever.

Hennes far tog kontakt med Alma Boström i Kaptens och där fick Gunnel bo under hela sin skolgång liksom också hennes mor och far hade gjort.

Hos tant Alma bodde också det första skolåret Almas barnbarn **Berndt** och **Alf**. Under det året bodde Almas mor i kammaren. Barnen kunde bo i salen, då det var varmt ute, men så fort kylan kom var det köket som gällde. Gunnel sov brevid tant Alma i en hetekasäng, som var utdragbar, Gunnel mot väggen och Alma i den utdragna delen.

Gunnel minns Alma med värme, här trivdes hon och blev bra omskött. Renlighet var viktigt i hemmet och varje morgon stod varmt vatten i tvättfatet och ansiktet skulle tvagas. Bastatur i skolbastun var det lördagar kl. 15.

Gunnel hade eget mjölkting på Vedaholmen, där hon varje kväll hämtade sin mjölk. Eget socker och smör hade hon.

**Hildur Gustavsson** var skolans köksa och skolbarnen fick ett mål mat per dag, oftast soppa. Mjölk och bröd bidrog barnen med. Fiskleverolja skulle tas vid måltiden och det minns Gunnel, att hon avskydde.

Gunnels bästa vän var **Hildegard Laine** (gift Abrahamsson) och hos hennes familj var Gunnel ofta. Många små hyss minns Gunnel. Hon minns, då hon lovat gå till söndagsskolan, men i stället gick hon med sina vänner över isen för att träffa **Kerstin Strandberg** (gift Kiuru) på Sommarön för att spela kort. Isen brast, upp kom de, men då hon kom hem genomblöt, var tant Alma inte glad. Sedan fick hon använda Almas ytterkappa tills hennes egen hade torkat.

### 1950-talet

**Hildi Wiberg** (gift Ackren) hemma från Kasnäs bodde



Hildi Wiberg, Kasnäs

under sin 7-åriga skoltid i Nissa, hos sin faster och farbror. Hon började i första klass som 6-åring år 1955 och hennes föräldrar ansåg, att dottern var för liten att bo på internat i Högsåra. De stod för hennes upphålle för att hon skulle få känna sig trygg hos släktingar. Hildis farmor och farfar bodde i granngården Spaks.

Hon trivdes bra och minns, att hon fick sova i sovrummet med sin kusin **Elisabet**, vars föräldrar sov i det stora köket.

Hem till Kasnäs åkte hon oftast med pappa **Åkes** båt, men under menförestider stannade hon i Rosala. En gång varade menföret i elva veckor drar hon sig till minnes. Inför ett jullov kommer hon ihåg, att isarna var svaga, men farbröderna **Klas** och **Bengt** hjälpte henne över isen och hennes morfar och pappa mötte med vattenkälke (skjutankälko). Då gällde det att ha kunskap om var det var strömt och var isen höll. Nissa blev som ett andra hem för Hildi.

**Krister Swanson** från Hamnholmen inledde sin skolgång 1957. Hamnholmen hörde till Holma och till Högsåra skoldistrikt. I Högsåra stod ett elevinternat färdigt att ta emot skärgårdsbarn. Alla barn från Hamnholmen hade tidigare gått i Rosala i skola. Krister började sin skolgång i Högsåra. Han trivdes inte och hans mor ordnade så han fick komma till Rosala. Krister bodde i Uppbyggars hos **Helmi** och **Sergei Eriksson**, där också hans morbröder **Ernst** och **Erik** bott under sin skolgång.

#### 1960- 1970-talet

Öarna kring Rosala beboddes inte längre under den här tiden av barnfamiljer och elevantalet i skolan sjönk



Jana Lejonmark, Joakim Hoffström och Jenni Lejonmark.

kraftigt. Det fanns inte några behov av inkvartering i byn längre. Hösten 1974 blev skolan enlärareskola, där elva elever var inskrivna.

#### 1980-talet

**Kaj Brunström** från Tunhamn hade farmor och farfar i **Mellangårds** i Böle, så för honom var valet av skolort enkelt. Han bodde hos dem under sin skolgång.

1980 flyttade en 4-årig pojke vid namn **Joakim Hoffström** till Vänö tillsammans med sina föräldrar. Då skolstarten närmade sig, kontaktade hans mamma **Paula Wilson** i Rosala för att ordna hans skolgång. Hösten 1983 började han på första klassen i Rosala och fick husrum hos **Vivan** och **Göran Lejonmark** i Böle. Nu hade tiderna gått framåt och han fick ett eget rum hos dem och fick på samma gång två bonussystrar **Jana** och **Jenni**, som han trivdes utmärkt tillsammans med.

Samtidigt som boendestandarden har utvecklats en hel del har också kommunikationerna hem till Vänö blivit bättre. Joakim berättar, att han förutom att ha åkt hem med båt också färdats med hydrokopter, helikopter och till och med flygplan, som landade på isen. Det var annat än då Arne Swanson rodde hem till Hamnholmen eller då Maj Holmström gick hem på isen till Bengtskärr.

Han stannade hos samma värdfamilj under hela sin 6-åriga skoltid i Rosala och kunde också efter att han börjat i högstadiet i Dalsbruk tillbringa veckan hos Vivan och Göran, då menföret hindrade hemresa till Vänö.

Nu har Joakim fått egna barn, som också går i skola i Rosala. Familjen har valt att sköta deras boende så, att **Marika** Joakims hustru bor med dem i Rosala under skolveckan och så kommer de hem till Vänö på veckosluten.

Trots att de personer jag intervjuat har fina minnen från sin skolgång, fanns det säkert många barn som inte trivdes så bra. Att ryckas upp ur sin trygga miljö som 7-åring och placeras hos främmande människor på en ny ort måste ha varit skrämmande. Knappast fick barnen den omvårdnad vi är vana vid idag, de skulle klara sig på egen hand, då husmor och husfar arbetade. Ett stort ansvar låg på den lilla skoleleven.

Tiderna förändras och dagens föräldrar ställer större krav på samhället, då det gäller barnens skolgång och det får vi vara tacksamma för!

Barnen är vår framtid!

Anki Holmgård



## Vår nya skola och dess invigning

Vår skola ha nu fått en stor omändring, den har vidgats ut och fått två nya rum. Dessutom har den gamla tamburen och verandan ändrats om. Det gamla köket har nu blivit gymnastiksal. Men skolsalen är som den har varit förut. Nu har skolpojarna fått ett eget rum att slöjda uti, förut har de slöjdat i tamburen. Timmermännen höll på hela sommaren med skolan innan de fick den färdig.

Skolan invigdes den trettionde oktober 1929. Invigningen var mycket högtidlig, inspektor **Blomqvist** var även här och vår kyrkoherde. Här var föräldrar och andra. Prästen höll två vackra tal för oss alla. Även vår inspektor höll ett vackert tal som muntrade upp oss alla. Sedan sjöng skolbarnen två sånger som var mycket vackra. Vi hade vacker musik av vår kyrkoherde och hans hustru som spelade som en ängel. Han spelade på en fiol, det var vacker violinsolo. Nu har skolbyggnaden blivit mycket trevligare än vad den har varit förut. Det är vår inspektor som har gjort mycket för skolans byggnad. Således är det andra gången som skolan invigdes.

#### Mormor berättar

Vad mormor berättat om folket under hennes barndom. Min mormor är redan gammal, i hennes barndom voro folket mycket annorlunda än nu för tiden. Både gamla

och unga flickor bar långa kjolar, att de släpade i marken. Kjolorna var tillsnörda om livet, blusarna voro även spända. Hattarna voro vida och brätten stora.

Det fanns inte så god mat då som nu. Då de kokade potatisgröt satte de grytan på ett litet bord eller en stol, de satt alla omkring grytan och åt av den med varsin sked. Då begagnade de inte några tallrikar, då hade kvinnorna inte så mycket att diska.

I min mormors barndom var det många som inte hade lampor utan i stället pärtor istället för lampor. På den tiden fanns det inte motorbåtar, då måste folket ro och mjölka fast det blåste storm. Då var mamma och pappa mycket strängare än nu.

Folket på den tiden voro fattiga och hade inte råd att köpa så mycket på en gång, då de köpte en säck mjöl måste den räcka länge. Folket hade svårare arbeten än nu förtidens folk har. De voro mycket noga och duktigt. Poteter hade de satta då fingo de rika skördar och sålde stora mängder. De som hade svin sålde dem ibland och icke lämnade åt sig själva.

Helga Österberg

Född 1917, uppsatsen skrev hon efter att Hitis kyrkby skola invigdes för andra gången hösten 1929.

# Kyrksundet, Kyrkön och Högholmen i Hitis

## Handel, kyrka och makt under sen järnålder och medeltid



### 1 Kapellet på Kyrkön

- Hör till de medeltida kapellen i Åbolands skärgård
- Hitis sockenkyrka var belägen här till år 1637
- Utgrävningar 1938–39, mindre utgrävningar 1993–97

### 2 Handelsplatsen vid Kyrksundet

- Föremålsdateringar från 800 e.Kr. till medeltid
- Mest fynd från 900- och tiohundratalet
- De första fynden 1991, systematiska undersökningar och utgrävningar 1992–97

### 3 Hamnanläggningen vid Högholmen

- Hamn- och andra konstruktioner
- Dateringar till 1300-talet
- Det första omnämnandet 1871, undersökningar bl.a. 1976–77 och 1997

När man ser på arkeologiska fyndplatser fokuserar man ofta på exceptionella fynd. Det kan handla om ovanliga föremål i sin geografiska kontext, eller t.ex. mynt av silver, med ett förstäligt värde – antikvarisk och numismatiskt – men kanske också uppfattat som ett värde man kan mäta i euro eller dollar. Ovanliga föremål, vikingatida och medeltida silvermynt etc. ingår i historien om Kyrksundet och de arkeologiska lämningarna i området. Vad som ändå är ännu mer intressant är hur fynden beskriver kommunikation och närvaro under vikingatid och medeltid i Åbolands skärgård. Helheten är unik i Finland.

Lokalt är fyndplatserna välkända. Vikingatid och Hitis har i snart trettio år varit sammanlänkade och synliggjorda via Rosala Vikingacentrum (se t.ex. RoHit 2015). Att det finns en vikingatida handelsplats med ett rikt fyndmaterial så långt ute i skärgården skulle man dock inte förrän fynden under 1990-talet ha kunnat förvänta sig.

Järnåldersfynd överhuvudtaget är sällsynta i Åbolands skärgård. På Kimitoön eller i den västra delen av

skärgården har man tillsvidare inte hittat liknande järnåldersgravfält som förekommer på fastlandet, och även enstaka föremålsfynd är få. I Dragsfjärds och Hitis skärgård finns det några fyndplatser som tyder på att området har haft betydelse under sen järnålder. Från området kring Kyrksundet har man redan under 1800-talet hittat en vikingatida yxa. Ett annat tidigt fynd är ett litet hängbryne som år 1924 hittades i ett gravröse på Stora Ängeskär. Liknande brynen har hittats i vikingatida gravfält i Sverige och på Åland. På Stora Ängeskär och den närliggande Kaldoholmen finns det dessutom tre andra så lågt liggande gravrösen att de sannolikt kan dateras till järnåldern. Sådana enstaka fynd och lämningar kunde förknippas med seglation längs österleden eller andra mer sporadiska resor. Fynden från Kyrksundet är däremot mer specifika.

### Kyrkioswndh och Örsund

Mellan Hitis två huvudöar, Hitis och Rosala, har det funnits en ö med namnet Kyrkön. På grund av landhöjningen har



Vikingatida nycklar med bronsskaft. Skaftet till vänster är hittat vid Kyrkosundet och det högra från Birka i Sverige (Edgren 1999).

Det går fortfarande att färdas genom Kyrksundet från "Hältholms fladan" till Kyrkfjärden och Hitis by. Varför man tog denna rutt under vikingatiden och medeltiden förklaras knappast enbart med att detta är en genväg genom Hitis-öarna; antagligen utnyttjade man sundet som en skyddad plats för landstigning och vila. De allra flesta arkeologiska iakttagelserna är från den långsluttande norra stranden där också den gamla kyrkogården och kapellgrunden är belägna.

Kyrksundet har intresserat arkeologer och historieforskare på grund av den gamla kapellplatsen samt för att man har förknippat Kyrksundet med ortnamnet "Örsund" som förekommer i det s.k. danska itinerariet – en medeltida segelledsbeskrivning. Dokumentet ingår i manuskripthelheten "Liber census daniae" (Kung Valdemars jordebok) som antagligen sammanstälts omkring år 1300. Här beskrivs en (ursprungligen antagligen mycket äldre) rutt och dess stödplatser från Blekinge via Åland och Åbolands skärgård till Reval (Tallinn). Om den i itinerariet omnämnda platsen "Örsund" är Kyrksundet, är detta en av de få omnämnda platserna i itinerariet som har ett arkeologiskt fyndmaterial som kompletterar historie- och ortnamnsforskningen.

De första undersökningarna företogs av C.O. Nordman på kapellområdet åren 1938–1939. Han ansåg att de



En informationstavla sattes upp intill kapellet vid Kyrkosundet av Kimitoöns församling år 2017. Foto: Sari Mäntylä-Asplund

Kyrkön numera landkontakt med Hitis. Som namnet anger, har det stått ett kapell här, som också tjänade som sockenkyrka tills den år 1637 flyttades till Hitis by. Mellan den gamla Kyrkön och Rosala löper Kyrksundet, som tidigare också gav namn åt hela socknen, "Kyrkosundsskär". Det första omnämnandet är från år 1347 då den svenska kungen Magnus Eriksson daterade två brev i "Kyrkioswndh".

Det går fortfarande att färdas genom Kyrksundet från "Hältholms fladan" till Kyrkfjärden och Hitis by. Varför man tog denna rutt under vikingatiden och medeltiden förklaras knappast enbart med att detta är en genväg genom Hitis-öarna; antagligen utnyttjade man sundet som en skyddad plats för landstigning och vila. De allra flesta arkeologiska iakttagelserna är från den långsluttande norra stranden där också den gamla kyrkogården och kapellgrunden är belägna.

Kyrksundet har intresserat arkeologer och historieforskare på grund av den gamla kapellplatsen samt för att man har förknippat Kyrksundet med ortnamnet "Örsund" som förekommer i det s.k. danska itinerariet – en medeltida segelledsbeskrivning. Dokumentet ingår i manuskripthelheten "Liber census daniae" (Kung Valdemars jordebok) som antagligen sammanstälts omkring år 1300. Här beskrivs en (ursprungligen antagligen mycket äldre) rutt och dess stödplatser från Blekinge via Åland och Åbolands skärgård till Reval (Tallinn). Om den i itinerariet omnämnda platsen "Örsund" är Kyrksundet, är detta en av de få omnämnda platserna i itinerariet som har ett arkeologiskt fyndmaterial som kompletterar historie- och ortnamnsforskningen.

De första undersökningarna företogs av C.O. Nordman på kapellområdet åren 1938–1939. Han ansåg att de



Treflikspänne av skandinavisk typ. Foto: Markku Haverinen, Museiverket.

äldsta gravarna kunde dateras till 1200-talet. Direkta arkeologiska eller naturvetenskapliga dateringar så långt tillbaka i tiden fattas ännu, men ett tidigt utnyttjande av platsen stöds av fynden från handelsplatsen. Arkeologiska undersökningar vid Kyrksundet aktualiserades på nytt år 1991 då det framgick att man med metalldetektor hade hittat ett flertal vikingatida bronsföremål på platsen. Mer omfattande undersökningar gjordes under flera år under 1990-talet av Museiverket under ledning av **Torsten** och **Helena Edgren**.

### Handel för mer än 1000 år sedan

Undersökningsresultaten från Kyrksundet visar att fynden och deras fördelning inte motsvarar vad man skulle förvänta sig på en normal boplatz utan tyder på att platsen har haft någon mer speciell funktion. Föremål som direkt kan kopplas till handel är ett tjugotal vikter som använts då man väger upp exempelvis silver. Man har också hittat delar av fem österländska mynt, dirheme (inklusive en imitation), av vilka det tidigaste har präglats i slutet av 700-talet eller i början av 800-talet, samt flera europeiska mynt eller myntfragment från slutet av 900-talet eller tiohundratalet. Även nycklar (från förvaringskistor el. dyl.) berättar antagligen om handeln; sådana har man hittat tre stycken.

Också fynd som berättar om bronsgjutning passar in på fenomen man kan förvänta sig på en handelsplats. Man har hittat avsiktligt styckade föremål, brons barrar, en ofullbordad bältessölja, en bronsstapp från en gjutform, brons slagg samt smält brons som runnit ut i sanden. Det verkar obestridligt att man i varje fall tidvis har gjutit brons här.

En central fråga gäller hur intensivt och regelbundet platsen utnyttjats – har det funnits fast bosättning här under vikingatiden och/eller medeltiden eller har det handlat om mer sporadiska vistelser. I undersökningarna under 1990-talet framkom inget som skulle påvisa fast bosättning. Spår som husgrunder, boplatzavfall och dylikt saknas nästan helt. Detta tyder på att man vistats här endast tidvis, antagligen under seglationssäsongen. Då kunde det ha kommit folk från omgivningen och fastlandets centralbygder för att handla med resande i österled. Om detta har skett i form av en marknad under en viss tid av



En rund västfinsk spännbuckla, en fragmentarisk kedjedelare och ett armband från Kyrksundet. Foto: Markku Haverinen, Museiverket.

året vet man inte – det är lika möjligt att handeln var mer eller mindre oorganiserad. Egentliga hamnkonstruktioner har man inte lokaliserat vid Kyrksundet; antagligen har detta varit en naturhamn där lågtgående skepp vid behov har kunnat dras upp mot stranden.

Dateringen av handelsplatsen är möjlig utgående från de rika föremålsfynden. En del av metallföremålen (speciellt styckade föremål) kan vara sekundära i sin fyndkontext (gammalt metallskrot, föremål från äldre plundrade gravar med mera), men helheten tyder inte på att alla fynd kan tolkas så här. Den stora mängden föremålsformer (och mynt) från speciellt 900-talet och tiohundratalet tyder på att handeln vid Kyrksundet har inletts under vikingatiden. Detta passar bra ihop med det man vet om intensifieringen av handeln längs vikingarnas österled inom Östersjön och längs de ryska floderna. Den skandinaviska närvaron i Kyrksundet ser man via skandinaviska föremålsformer, som kompletteras av finska och estniska fyndtyper.

### Medeltida mission

Gällande medeltiden är det svårare att tolka aktiviteten vid Kyrksundet utgående från föremålsfynden. Det finns dock fynd, exempelvis av ringspännen, ett knivskaft, en nyckel, ett metallbeslag från en bok samt några armborstspilspetsar som antyder att platsen inte helt har övergivits. Hur mycket fynden berättar om aktiv handel är osäkert – fynden kan lika väl handla om aktiviteter vid kapellet samt om att sundet förstas inte övergavs som landtagsningsplats.

Inom kapellområdet finns synliga stenkonstruktioner. Kyrkogården omges av en låg hägnad av sten och



Gravhäll inom ett provschakt på kapellområdet år 1993. Foto: Henrik Asplund

innanför hägnaden finns kapellgrunden, med storleken ca 9,5 x 8 meter. Antagligen har det under tidens gång funnits flera träkapell på platsen. Högre upp i slutningen finns fyra stora stenar, vilka har tolkats som grunden till en klockstapel. Vid utgrävningarna har man påträffat gravläggningar såväl på kyrkogården som innanför kapellgrunden. Vissa gravsättningar har skett i kista, men begravingar har gjorts också utan kista. En del av gravarna har markerats med en stenhäll eller en samling stenar i gravens riktning, vilket representerar ett medeltida gravsätt.

Hur tidigt kapellet och kyrkogården tagits i bruk är osäkert. En tanke som förekommit är att kapellet kunde ha föregåtts av ett hedniskt gravfält. Redan vid C.O. Nordmans undersökningar av kapellområdet hittades brända ben, som i princip kunde indikera rester av brandgravar. Brända ben hittades även vid utgrävningar intill kapellgrunden år 1993.

Vid tolkningen av fynd och företeelser vid Kyrksundet har Torsten Edgren också tagit upp frågan om möjligheten att det funnits en hednisk, finsk, kultplats "hiisi" inom området. Minnet av denna lever kvar i ortnamnet Hitis (Fi. Hiittinen), men tidigare har man inte specifikt kunnat påvisa var kultplatsen varit belägen. Ett problem är att vi inte vet hur en sådan kultplats skulle se ut och hur den skulle kunna identifieras arkeologiskt. Edgren menar att en låg stenig kulle med vissa kuriosa fynd skulle kunna identifieras som "hiisi". Allting är möjligt, men fynden och deras kontext längs hela stranden vid Kyrksundet är speciella – den steniga kullen med sina fynd är i denna helhet inte helt annorlunda. Tanken om att kultplatsen kunde ha funnits här är helt logisk, men exakt var vet man inte – en möjlighet är att själva kapellområdet kunde ha haft någon annan funktion innan kyrkans makt etablerades och manifesterades genom uppförandet av ett kapell.

Dateringen av kapellet och kyrkogården är problematisk – den viktigaste informationen är att verksamheten flyttade till Hitis by under första hälften av 1600-talet. Hur man skall tolka kapellens tidigare skeden är svårare. Myntfynden dateras från 1400-talet till första hälften av 1600-talet. De gravar som undersökts representerar generellt ett medeltida gravskick, men hur gamla de är kan man ännu inte säga. En bättre insikt får man eventuellt via <sup>14</sup>C-dateringar i framtiden.

Man har kombinerat kapellet på Kyrkön med en idé om att skärgårdskapellen skulle ha att göra med franciskanermunkarnas mission och kunde dateras till 1200-talet. Detta har att göra med en tolkning av det danska itinerariet enligt vilken dokumentet beskriver platser viktiga för franciskanerna. På Hamnö i Kökar i Ålands skärgård har man identifierat lämningar som bevisar att platsens funktion har börjat ett par hundra år innan själva franciskanerklostrets grundande under 1400-talet.

Huruvida kapellet vid Kyrksundet har något att göra med franciskanernas aktivitet vet man inte och fyndmaterialet ger ingen säkerhet gällande kapellens eventuellt höga ålder. Dock skulle det vara naturligt att det vid en handelsplats – en plats där människor från olika områden och med olika världsbilder möttes – kunde ha förekommit kristen mission under tidig medeltid.

### Högholmen och den världsiga makten

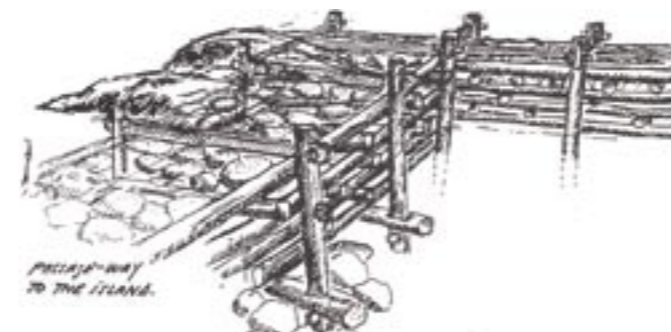
Förutom själva Kyrksundet med handelsplatsen och kapellet syns områdets betydelse också i form av en medeltida hamnanläggning vid Högholmen. Kyrksundet utmynnar i öster i Kyrkfjärden via vilken man når Högholmen, alldeles intill Hitis by. Fynd från själva holmen och en <sup>14</sup>C-datering från hamnanläggningens timmer tyder på platsens betydelse speciellt under 1300-talet. Fyra dendrokronologiprov som togs år 1997 från stockar i anläggningen har gett resultat till 1380–1410.

Vid den sidan av Högholmen som ligger mot byn har man lokaliserat tiotals meter långa sten- och timmerkonstruktioner som bildar en bryggkonstruktion eller hamnbassäng. Det första omnämmandet är redan från år 1871 då **H.A. Reinholm** besökte platsen. Egentliga undersökningar inleddes över 100 år senare då man gjorde utgrävningar upp på holmen och dykningar för att kartera konstruktionerna under vatten.

Vid grävningarna uppe på Högholmen har man identifierat en stengrund samt fragment av tegel och murbruk som berättar om byggnader som funnits på platsen. Också övriga fynd är intressanta; man har hittat djurben som berättar om måltider, medeltida keramik, glas, sex mynt, tre tärningar av ben, en kniv med silverbeslag samt en sigillstamp. De sistnämnda fynden tyder på att platsen bevisats av rika ämbetsmän – representerande kyrkan eller kronan. Det är t.o.m. möjligt att detta är det "Kyrkioswndh" där kung **Magnus Eriksson** daterade två brev år 1347.

Torsten Edgren har framfört tanken att konstruktionerna och fynden från Högholmen berättar om en övervakningsplats som etablerats av kronan för att kontrollera den gamla österleden under 1300-talets oroliga tider. Högholmen har passat bättre för detta än den gamla handelsplatsen vid själva Kyrksundet; också sundets lägre vattenstånd i kombination med mer djupare gående fartygstyper kan ha bidragit till detta.

Kronologiskt är det kanske inte helt oproblematiskt, men om man skulle kombinera alla tre fenomen – handel, kapell, större hamnanläggning och övervakningsplats – inom ett litet geografiskt område, skulle detta faktiskt lite påminna om en medeltida stad. Ingen stad finns förstas i Hitis skärgård, men handel i kombination med kyrklig och världsrig makt är vad vi är vana att se i medeltida stadsbildning. Ett allmänt fenomen är att romersk-katolska kyrkor och kapell byggdes vid marknadsplatser under medeltiden; marknaden hade en tvåsidig – symbiotisk – roll som omfattade både handel



Skiss av hur brygg- eller kajkonstruktionen vid Högholmen kan ha sett ut (Ericsson 1989).



Sigillstamp av brons från Högholmen med texten "S'Werner Esberni" vilken tolkats som "Werner Esbjörnssons sigill" (Edgren 1999).

och religion. Gällande Kyrksundet i Hitis kan man kanske tolka det så att kyrkan först etablerade sin närvaro vid den gamla handelsplatsen samt tog över den hedniska kultplatsen. När kronans makt blev mer betydande blev området kring Kyrksundet kanske viktigt också ur den världsriga maktens synvinkel.

### Forskningen går vidare

Trots ett flertal artiklar gällande utgrävningsresultaten från 1990-talet har allt material ännu inte publicerats. Kyrksundet kunde vara värt en publikation i monografi-form. Samtidigt kan man konstatera att området knappast är slutundersökt – det finns fortfarande utrymme för nya forskningsinitiativ och utgrävningsmöjligheter. Detta gäller även kapellområdet. Undersökningens resultat från kapellområdet under 1990-talet visar att det finns en stor forskningspotential kvar, trots C.O. Nordmans omfattande grävningar under 1930-talet.

Inom arkeologin har man allt mer gått in på naturvetenskapliga analyser av fyndmaterial och prov av olika slag. Detta kommer antagligen att synas i forskningen kring Kyrksundet i framtiden. Gällande handelsplatsen kan man tänka sig noggranna materialanalyser (XRF) av föremål, fragment och gjutrester. Det mest spännande kommer antagligen att vara dateringar, isotop- och DNA-analyser av ben från kapellområdet – för att få svar på frågan när och varifrån människorna kom som har begravts här.

Kyrksundet kommer antagligen att vara aktuellt även i Museiverkets projekt "Arkeologiska objekt av riksintresse VARK" (Fi. valtakunnallisesti merkittävät arkeologiset kohteet). I det treåriga projektet fastställs de viktigaste arkeologiska objekten i Finland, landskapet Åland undantaget (som har sin egen fornminnesförvaltning). Projektet slutförs sommaren 2021. Målet är att VARK-objekten ger en tidsmässigt och regionalt omfattande bild av det arkeologiska kulturarvet. Vid bedömningen övervägs respektive objekts arkeologiska eller kulturhistoriska betydelse och forskningsmässiga värde. Bevarandet av sådana objekt tryggas i mån av möjlighet under alla förhållanden. Hur detta kommer att synas gällande Hitis är ännu oklart, men betydelsen av lokalerna i anslutning till Kyrksundet kommer säkert att övervägas inom projektet.

Henrik Asplund



## Ungdomsminnen från Högsåra, Rosala och Hitis

**Det börjar bli tunnsått med seniorer som kan berätta om tiderna i skärgården före och under kriget. Alfild Ekebon i Högsåra fyller 99 år i år och hon har ett tidsperspektiv om livet i skärgården som ompänner nästan ett helt sekel.**

Alfild är född 1920 på Sommarön i Rosala men sedan länge bor hon i Högsåra. I 27 år jobbade Alfild på telefoncentralen tills ny teknik tog över och centralen stängdes 1973. Då blev hon utan bostad och då köptes det nedlagda skolhuset som inte var i bästa skick. Huset är stort och ligger vid pensionatet som var ett internat för skolbarnen.

Avsikten med mitt besök hos Alfild var inte att diskutera jobbet vid telefoncentralen utan i stället lyssna till hennes berättelser från barn- och ungdomstid. Alfild har ett gott minne och hennes fysik är imponerande med tanke på den höga åldern.

### Plocka och sälja blåbär

–Jag var bara fyra år när min faster i Hitis ville sköta

om mig. Jag flyttade till Hitis och började skolan där men jag tyckte inte om läraren. När jag fyllt tio år krävde jag att få flytta hem och börja skola i Rosala. Läraren **Elsa Gustafsson** var bra och hon klarade av att ensam undervisa 30 elever fördelade på några klasser.

–Vi var fyra syskon i familjen och jag var yngst. Min pappa var långa perioder borta då han var sjöman. Han fick anställning på ett sjömättningsfartyg för att vara närmare hemmet när barnaskaran växte i antal. Skolvägen var besvärlig. Vi barn rodde över Strömmen från Sommarön till Båtviken eller Tommosa brygga varifrån vi gick till skolan.

–När jag var elva eller tolv år hittade min bror **Adolf** och jag en dunk sprit på Sommarö stranden. I vårt hus dracks ingen sprit. Vi plockade upp dunken och gav den åt mamma som i sin tur gav den vidare. I Hitis smugglades det och i Rosala fanns folk med kontakt till smugglare.

–Min mamma och jag plockade ofta blåbär för att få en förtjänst. Vi rodde till Örö och sålde bären där. När jag var 13 år var jag och mamma på Storholmen i Rosala för att plocka blåbär. Vi hittade massor. Plåt **Elsa** som kände till Helsingfors föreslog att vi skulle sälja bären på

salutorget i Helsingfors.

–Vi åkte till Helsingfors med fiskuppköpare från Hitis. Sumpen var stor och vi körde hela natten. Mitt på natten fick jag i uppdrag av **Torsten Grundström** att styra mot en fyr som lyste i fjärran. När vi närmade oss dök en annan fyr upp som jag började styra mot. När Torsten vaknade hade han ingen aning om var vi befann oss. Det var mörkt och han kallade mig långlots efter den incidenten. Jag skämdes.

–Det tog sin tid att hitta rätt position och sju på morgonen förtöjde vi i Kolerabassängen. Folk köpte mina bär i ett nafs. För pengarna köpte jag ett par skålar på Stockmanns.

### Som piga till Högsåra

–När jag var fyllda 15 år flyttade jag till Högsåra. Jag skulle vara piga på Lill Ers gård vilket jag var i olika repriser. När husbonden insjuknade fick jag vara både piga och dräng samtidigt. Jag slog havre med lie och harvade åkern med gårdens häst.

–När vinterkriget bröt ut råkade jag vara hemma. Jag var ute med pappa och vi hörde annalkande flygplansljud. Vi visste inte vad det var för flyg, vi vinkade glatt och de svarade med att skjuta på oss så det smattrade i berget.

–Högsåra fick besök av bombplan. Pansarskeppen Väinämöinen och Ilmarinen låg på redde utanför Högsåra. Ryssarna kände till deras position och bombplanen hade till uppgift att sänka dem. Strax innan hade pansarskeppen förflyttats men bombflygarna lydde minutiöst order och fällde bomber varav en del exploderade i skogen nära telefoncentralen. Skolningskeppet Suomen Joutsen låg i Kejsarhamnen utan master och klarade sig oskadd.

–Under vinterkriget var jag piga hos prästen **Elis Selin**. Min uppgift var bland annat att köra arrendatorns häst som var till prästens förfogande. Hans fru och barn var inte hemma under den vintern. Jag var med på alla förrättningarna och vi körde bland annat med häst och släde till dop på Biskopsö. Färden gick över isarna. Hästen hittade själv hem i mörkret.

–Under slaget om Bengtskär var jag på Högsåra. Under flera nätter mellan åren 1941 och 1942 flög det ryskt flyg över Högsåra. De sköt så det klingade i berget och folk gömde sig i potatiskällare, jag föredrog att inte ta mig till källaren utan fortsatte att sova i mitt rum.

–I Högsåra samlades en mängd konfiskerade båtar av



privatpersoner för att användas vid en tilltänkt landstigning på Hangö udd. Ryssarna var i färd med att bomba dem sönder men finska marinen flyttade båtarna påpassligt före anfall. Bombarna föll men endast lotsbryggan och någon båt intill förstördes.

–Vi plockade fisk efter ryska bomber som exploderat i vattnet väster om Högsåra. På Bockberget fanns ett utkikstorn för att speja efter ryskt flyg och vid nuvarande färjefästet fanns ett soldathem. Min första pojkvän var från Högsåra och han stupade i slutet av vinterkriget.

### Högsåra är konstig, man rotar sig här

–Våren 1942 blev jag anställd av fortchefen på Örö och stannade där till 1944. Jag skötte barnen och satt modell för fortchefens mamma som var konstnär. Till min uppgift hörde även att jobba i soldathemmet. På Örö utbildades soldater i mängder. Jag var med om att spela teater för att underhålla soldaterna. Min uppgift var något som liknade regissörens.

–Jag hittade min blivande man **Nils Ekebon** på Örö. Han var skärgårdsbo från Strömfors. Vi flyttade till hans hemgård på en holme utanför Lovisa. Där bodde vi i två år och jag trivdes aldrig. En dag fick jag ett telefonsamtal från Högsåra där de bad mig bli centralfröken. Jag var inte sen att tacka ja. Min man som var van sjöfarare fick jobb som kutterförare åt lotsarna på Högsåra.

–Jag var anställd dygnet runt på centralen. Linjerna gick heta när lotsarna skulle avlösas, Örö fort var kopplad till centralen, samma gällde Rosala, Holma och även Nötö. När jag var upptagen med att dansa folkdans eller spela teater fick min man Nisse sköta om centralen. Konstig ö denna Högsåra, man rotar sig här.

Frågan är om det är jordmånen eller något annat som gör att Alfild har slagit rot på Högsåra om detta vågar jag inte spekulera i. Däremot finns det belägg för att sammanhållningen är intim och föreningstätheten är hög på ön. Där det finns en gemenskap frodas även framtidsoptimism och företagaranda. Undra på att Alfild trivs och lever ett långt liv.

Text: Jan Sundberg

Foto: Bernt Örså





## Älgjaktlaget jagar hjort

**H**jortarna har tagit Hitis skärgård till sin tillflyktsort. Livet på Kimitoön har blivit för riskabelt för dem. Där finns varg och lo som inte förekommer aktivt i skärgården. Anstormningen av hjortar har satt känslorna i svall hos växtodlingens vänner. Älgarna har flytt hjortarna och jaktlaget kunde därför likaväl omdöpas till hjortjaktlaget.

Känslorna går heta när hjortar kommer på tal och det händer nästan jämnt. I Hitis och Rosala med omkringliggande öar, holmar och skär uppskattas det finnas mellan fyrahundra och femhundra hjortar. De dyker upp överallt längs vägarna i flockar och på gårdstun utan att vara särskilt rädda. Trädgårdsväxterna är eftertraktade måltider som hjorten mer än gärna smörjer kråset med. Hitis-Rosala älgjaktlag stod för hjortköttet senaste höst när det ordnades till fest i Vikingaborg. Det rådde ingen brist på råvara för kocken **Sven Wilson** som tillredde en utsökt god måltid. Hjortkött brukar smaka vilt men nu förekommer inte en tillstymmelse till detta. Hjortarna har nästan blivit tama därför smakar de inte vilt, var mitt påfundiga förslag.

Skämt åsido, jag bestämde träff med jaktschefen **Sune Fromholz** på självständighetsdagen när jakten redan hade pågått i drygt två månader.

### Hjorten går mot vinden

–Jag har varit jaktschef sedan 2003 då jag efterträdde **Mats Wilson**. Vi är fem skyttar i jaktlaget plus två understödande medlemmar. Därtill har vi två gästskyttar. **Emilia Johansson** är ny aktiv medlem men hon har ännu

inte hunnit avlägga skjutprovet.

–Innan jaktlaget grundades förmodligen i slutet av 1960-talet eller i början av 1970-talet var det en jägare vid namn **Wall** från Hangö som skötte om jakten och han betalade arrende med köttbitar. Hitis-Rosala älgjaktlag som föreningen officiellt heter grundades av **Hjalde Lejonmark** som följdes av **Heikki Granholm** och **Börje Österlund** innan Mats och sedan jag tog över. Liknande jaktlag finns även i Kasnäs-Holma-Kaxjäla-Lövö, Högsåra-Kasnäs, Biskopsö och Vänoxa-Bolax.

–Förut jagade vi älg, men den har minskat i Hitis skärgård. I stället har vi hundratals hjortar och ungefär femtio rådjur. Hjortar och rådjur trivs tillsammans, älgarna vill inte ha med hjortar att göra och därför har de lämnat vår del av skärgården. När vi jagar hjort går de mot vinden, för att veta vad som de har framför sig. De har ett utmärkt luktsinne.

–Hjortarna finns huvudsakligen på Hitis- och Rosalalanden. De simmar långa vägar och de finns på öar och holmar som tillhör vårt område. Vi åker ut med båt till Österskären, Hisskär, Bodö, Storholmen, Sommarön, Brunkholmen, Väster öarna, Rosala Hamnholmen, Bötösö, Busö, Öro och Granholmarna samt många andra mindre holmar.

### Hind, bock och kid

–Även om här inte finns älgar längre har vi licens till att skjuta en älgdjur och en älgko samt 50 hjortar. Kimitoöns jaktvårdsförening ansöker om en gemensam licens för de 27 jaktlagen på Kimitoön och statliga Viltcentralen beviljar tillstånden. En licens gäller ett vuxet djur eller

alternativt två kalvar. Rådjuren är inte licens belagda längre.

–Hjorthonan kallas hind, hanen för bock och kalven är ett kid. En hind föder i medeltal två kiddar. Naturen har sett till att det föds fler pojkar kiddar än flickkiddar. På det sättet ökar inte stammen naturligt och givetvis hjälper jägarna till att hålla antalet nere.

–Jakten började i september och pågår till mitten av februari. De sista 15 dagarna får vi inte jaga med hund. Strävåriga taxen Sisu känner lukten av hjorten och letar upp den. Taxen är en tacksam jakthund eftersom hjortarna går saktare då de jagas av en liten hund och då springer de undan i maklig takt. Vi jägare har då mera tid på oss att upptäcka hjortarna. Sitter vi på utkik i ett vaktorn gäller det att inte sticka ut gevärspipan eller göra några hastiga rörelser när djuret kommer, de reagerar genast och gör en sväng för att undgå faran.

–Djurkropparna förs till Mellangårds i Böle där ”kohusladan” är ombyggd till slakteri. Hjorten hängs upp i en krok i taket för att bättre kunna flå och stycka djuret. I ladan finns en diskbänk, bord med hyllor samt en köttkvarn samt kallt och varmt vatten. Hunden som hittat djuret får en godbit i form av rått kött. Vi arrenderar 2750 hektar som vi har till för vårt förfogande. Markägarna får 50 gram hjortkött per hektar.

### Jakten fascinerar den yngsta i laget

–Jag har följt med jaktlaget sedan jag var 15 säger Emilia Johansson. Det är främst hundförarna som jag brukar göra sällskap. Det gäller att lära sig alla moment i jakten. Jag har suttit på pass och varit drevkarl för då får man röra på sig, sitter man på pass får man däremot kallt.

–En typisk jakt dag börjar vid Vikare och därifrån genom skogen mot Kyrksundet, vidare till Enholm i Stubbnäs, Gröndal som nästa, Norr-på-land och som sist Rosala. Totalt handlar det om ungefär 23 000 steg, det vill säga omkring tio kilometer.

–Ett kriterium för att bli medlem är att man bor på orten. Jag blev medlem hösten 2018 och före det gick jag en jaktkurs i Kasnäs. Där lärde jag mig artkännedom, vapenkunskap samt jaktlagen. Nu har jag ett jaktkort i fickan.

–Jag får inte skjuta förrän skjutprovet är avslutat. För att



Vaktorn i Stubbnäs.

få avlägga skjutprovet måste man antingen äga ett vapen som man utför provet med, eller ha ett prallelltillstånd till någon annans vapen. Eftersom jag var minderårig när det var aktuellt är jag ännu inte ägare till ett vapen utan nu har jag en parallell licens till pappa **Pontus** gevär. Byråkratin ställde till det med fördröjning, vilket ledde till att skjutbanorna hann stänga innan jag fick tillstånd att avlägga provet. När provet är avslutat har jag rätt att skjuta vilket förhoppningsvis sker innan kommande höst.

–Jag har inte skjutit ett djur ännu, men jag hjälper till med att slakta och stycka. Studierna i Katedralskolan i Åbo under veckorna är ganska tidskrävande, vilket gör att jag tyvärr inte kan delta i jakten ens under alla helger då jag är hemma i Rosala.

Frågan är om 50 jakttillstånd är tillräckligt även om den naturliga tillväxten avstannar. Hjorten har blivit ett problem inte bara i trädgårdslandet, utan även i trafiken och därtill är den en stor spridare av fästingar. Dessvärre har de flesta fästingarna trillat av när hjortarna slaktas på hösten. Där väntar de små odörerna på att få klättra upp längs våra bara armar och ben när värmen återvänder.

Text: Jan Sundberg

Foto: Bernt Örså

### Personporträtt Emilia

**Född:** 7 mars 2001

**Bor:** för tillfället i Åbo där jag studerar, men är hemma från Rosala

**Familj:** mamma, pappa & storebror, hund, katt och några höns

**Favoritträtt:** alltför många favoriter för att kunna välja en, jag är allätare

**Favoritdryck:** iskallt vatten

**Favoritläsning:** inget specifikt

**Karacterisera dig själv:** jordnära och glad person



## Från "Annas pepparkakshus" till Bengtskärs fyr

**B**engtskärs fyr vann första pris i Hufvudstadsbladets tävling om det bästa pepparkakshuset strax före jul. Många skickliga bagare tävlade med sina arkitektoniska skapelser om första priset, men Christoffer Johansson från Rosala drog det längsta strået i hård konkurrens.

Hemma i Spaks har det sedan vi barn var små varit tradition att tillsammans med pappa bygga pepparkakshus när julen stundar. Under många år handlade det om att foga ihop delarna till "Annas pepparkakshus" och sedan fantasifullt dekorera huset med glasyr och karameller.

År 2015 var tiden med färdiga pepparkakshus förbi. Christoffer och pappa Pontus ville utmana sig själva, och antog sig utmaningen att skapa Åbo Domkyrka i pepparkaka, med en ganska avskalad och stilren dekoration. Inför följande jul stod Åbo slott i tur för att bli skapad i pepparkaka, den här gången tillverkad endast av Christoffer själv. Till skillnad från föregående år förseddes bygget med lampor på insidan, och fortsättningsvis

en ganska avskalad och stilren dekoration. Nästa års stora utmaning blev Hitis kyrka, Finlands näst äldsta träkorskyrka. Även kyrkan var försedd med belysning, som sken igenom fönsterrutorna som var tillverkade av Werther's Original, och glasmålningarna bakom altaret som bestod av röda och gröna karameller. Hitis kyrka skiljde sig från tidigare pepparkaksbyggen eftersom det handlade om så många fler byggnadsbitar och vinklar än tidigare samt att den var betydligt större.

*Bygget av Bengtskärs fyr: komplicerat såväl av sten som av pepparkaksdeg*

Flera månader innan det är dags att sätta igång med byggarbetet påbörjas tankearbetet. För varje år blir det alltmer utmanande arkitektur, och ribban höjs. Det får inte vara för lätt, samtidigt som det måste vara möjligt att slutföra byggarbetet. Det skall även vara en byggnad som många känner igen. Bengtskärs fyr uppfyllde alla dessa kriterier, och blev projektet för år 2018. Liksom tidigare

år började Christoffer med hjälp av ett 3D-ritprogram på datorn att skissa upp en ritning på fyren med de exakta måtten. Han hade räknat med att just den här delen av bygget skulle förlöpa snabbare än vanligt i år, eftersom arkitekt Granolms mått på fyren ingick i Paula Wilsons bok om Bengtskär. Då han matade in måtten som framkom i boken verkade det dock inte stämma, proportionerna såg felaktiga ut. Då fick han istället lita på sitt ögonmått, och på det viset skapa de rätta proportionerna. Efter att modellen på datorn var färdig klippte han ut delarna med de rätta måtten i hårdare papper, och sedan var det bara att börja "baka". Vi har aldrig bakat egen pepparkaksdeg, utan istället köpt stora mängder färdig deg.

Det mest utmanande med Bengtskärs fyr var den lilla avsmalningen längs tornet, vilket gjorde att en kavel som form för tornet inte var tillräckligt precist. Det ledde till att ett träd med rätt diameter kapades ner, barken skalades av, och de exakta måtten hyvlades till. Att sedan lyckas grädda tornet, som dessutom skulle ha fönster på alla sidor, på den runda trästammen krävde några försök och misslyckanden. Nästa utmaning blev lyktrummet, som förstas skulle tillverkas av ett glas-liknande material, för att ljuset skulle nå igenom. Efter några misslyckade försök även här kom han fram till att han kunde gjuta det runda lyktrummet med en smält sockermassa mellan två metallrör. När alla byggnadsdelar var klara var det bara att dekorera bitarna, och sedan foga ihop dem. I det här skedet fick han lite hjälp med att hålla i bitarna av Peppi Wilson, men i övrigt tillverkade han fyren helt och hållet på egen hand.

Eftersom Christoffer bor i Åbo under veckorna var det endast under helgerna i Rosala han hade möjlighet att arbeta med bygget. Av den orsaken började han tidigare än vanligt, redan i mitten av november, i hopp om att den här gången hinna skicka in sitt byggnadsverk till någon av de många pepparkakshustävlingarna som årligen ordnas. I en nationell tävling kom han på en andra plats, och i Hufvudstadsbladets tävling där läsarna fick rösta på sin favorit vann han.

Christoffer har sedan lågstadieåldern varit väldigt kreativ och duktig på att rita, ett intresse som verkar



sitta kvar än idag. Innan han började studera miljö- och marinbiologi vid Åbo Akademi funderade han på att utbilda sig till arkitekt, något han fortfarande överväger. Så länge han inte arbetar som arkitekt får han utlopp för sin konstnärliga sida i sina pepparkaksbyggen. Varifrån han får inspirationen till sina byggen har han inte ett svar på, men att skapa Bengtskärs fyr kändes som en självklarhet efter att ha arbetat på Bengtskär hela sommaren 2018. Redan nu funderar Christoffer på nästa bygge, men vad det blir är fortfarande oklart.

Text och foto: Emilia Johansson



### Personporträtt

**Född:** 8.3.1997

**Bor:** för tillfället i Åbo där jag studerar, men är hemma från Rosala

**Familj:** mamma, pappa & lillasyster, samt hund, katt och höns

**Favoriträtt:** allt från julbordet

**Favoritdryck:** mjölk

**Favoritläsning:** alla Dan Browns böcker

**Karakterisera dig själv:** kreativ mångsysslare



## Renässans i Hitis bibliotek

**B**iblioteksväsendet i Hitis skärgård har genomgått många omställningar under sin drygt 130 åriga historia. Det började med ett bibliotek och nu är vi tillbaka där det startade. Böcker lånas fortfarande men i övrigt har biblioteket blivit något av ett medborgarkontor där informationen om Hitis skärgård finns samlad.

Biblioteket flyttade till sin nuvarande plats 1969 strax efter att skolan i Hitis upphörde med sin verksamhet. När Hitis fick sin första skola i kyrkbyn 1889 inledde biblioteket sin verksamhet i anslutning till skolan. Dessvärre prioriterades inte verksamheten och biblioteket levde en tynande tillvaro.

Det blev ordning och reda när styrelseordförande i kommunen och läraren **Karl Liljeqvist** tog över ansvaret för Hitis stambibliotek. I samband med det flyttade biblioteket till nybyggda Biskopsö skola där Liljeqvist var lärare. Kommunen fick statsbidrag och det kommunala anslaget höjdes vilket resulterade i att biblioteket förfogade över 43 m<sup>2</sup> i skolan. Under stambiblioteket fanns i kommunen distriktsbibliotek på Bengtskär, på Bolax, i Hitis by, på Holma, i Högsåra, i Kasnäs, i Rosala, på Vänoxa och på Vänö. Efter kriget öppnades en utlåningsstation på Öro och under åren 1950 till 1953 trafikerade en biblioteksbat i Hitis skärgård.

När Biskopsö skola stängdes flyttades biblioteket till Hitis kyrkby och kallades huvudbiblioteket. Distriktsbiblioteken blev filialbibliotek. Biblioteken

i Kasnäs, Rosala, på Biskopsö och i Högsåra blev filialbibliotek medan Bolax, Vänoxa, Bengtskär, Holma och Vänö hade utlåningsstationer.

### Stort utbud när biblioteken samarbetar

–Våren 2014 gick **Marica Fihlman** i pension och en ny biblioteksfunktionär behövdes, säger **Hanna Vuorio-Wilson**. Fastän jag var upptagen med annat nappade jag på erbjudandet. Jag har varit här i biblioteket på somrarna när jag var liten och hjälpt Marica. På den tiden var biblioteket öppet under tre timmar måndagar och torsdagar.

–Det finns små bibliotek i Åboland bland annat på Iniö och Korpo. På Kimitoön finns det bibliotek förutom i Kimito centrum, Dalsbruk, Västansfjärd och Hitis. Hitis biblioteket har inga filialer som tidigare. Däremot rör sig böcker flera gånger i veckan mellan biblioteken i Pargas och Kimito i ett gemensamt system som heter Blanka. Transport av böcker från Dalsbruk till Hitis går på obestämda dagar men ändå regelbundet, i praktiken sker det när jag själv eller en familjemedlem har ärende till Dalsbruk.

–Hitis bibliotek har en budget att följa. Under vår och höst beställs böcker. Det finns böcker som hör hemma här och böcker som rör sig inom Blanka samarbetet. Varje år avskriver vi böcker och 2017 införskaffades 100 titlar. Skönlitteraturen dominerar, deckare i viss utsträckning, historiska skildringar, biografier samt

hembygdsforskning. Vår barnboksavdelning är stor, den är populär på somrarna bland sommargästfamiljer, och vi har också ett samarbete med skolan i Rosala som brukar låna en låda med böcker i taget.

–Sommargästerna dominerar bland låntagarna under sommarsäsongen. När hösten är här minskar antalet besökare varav de flesta är från Hitis och Rosala. Det blir aldrig helt tomt här, men under vintern sjunker besökarantalet till maximalt tio under en dag när biblioteket har öppet under tre timmar.

### Utvidgade biblioteksfunktioner

–Inom Hitis kyrkoby byaförening har det länge funnits tankar om att förbättra synligheten om Hitis och göra insatser för att öka turismen. Föreningen sökte medel från kommunen för en infopunkt och jag blev projektkoordinator.

–Jag har en lång erfarenhet från turistbranschen och projektet gick att kombinera med mitt företag Made in Hitis som sysslar med bland annat förmedling av lokala hantverk, konsultering och freelance-arbete för olika turistföretagare i trakten.

–Kommunen hyr rummet vid entrén till mitt företag. Där säljs hantverk som är tillverkade på öarna i Hitis skärgård. Jag har sagt att bor man ett stenkast från havet får man vara med, därför finns här även produkter från Dalsbruk och Västansfjärd. Hantverken består av stickade och vävda plagg, smycken, glas, handbundna böcker, konstverk, mathantverk, Ikasyr produkter och Vänö ullgarn. En viktig del av urvalet är handgjorda produkter av återvunnet material.

–Min roll inom hantverksverksamheten är att förmedla och marknadsföra produkterna. Marknadsföreningen sker via elektroniska medier, mässor och olika tillställningar. Inom servicehelheten bibliotek & byainfo har jag varierande roller, eftersom jag verkar både som biblioteksfunktionär, företagare och projektkoordinator.

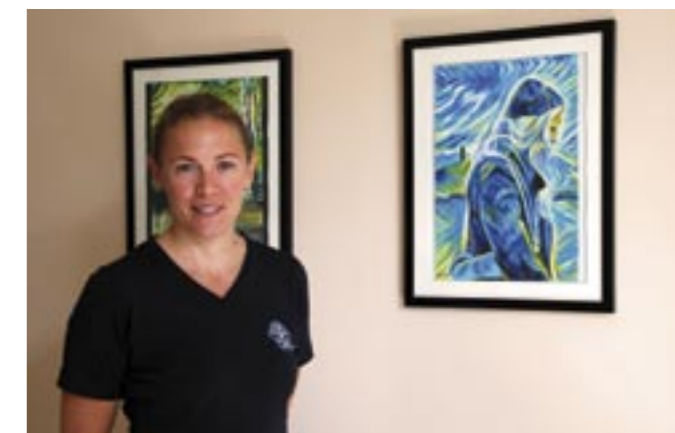
–I rummet bredvid finns byns vardagsrum är det tänkt. Avsikten är att göra biblioteket levande tillsammans med det omtalade projektet. I rummet finns en dator med skrivare som är tillgänglig för besökare. Rummet kan även användas som mötessal eller läsesal och väggarna används till varierande utställningar.



Projekt är alltid tidsbestämda och kontinuerlig verksamhet behöver jobba långsiktigt. Frågan är hur detta kommer att lösas i en tid när kampen om offentliga medel har blivit allt tuffare. Samtidigt hör Hitis till området utan fast vägförbindelse som hämtar statligt skärgårdstillägg till kommunens kassa. Se där något för beslutsfattarna att fundera på.

Text: Jan Sundberg

Foto: Bernt Örså



### Personporträtt

**Född:** 1976

**Bor:** På Skräddars i Rosala by

**Familj:** Två barn och särbo

**Favoriträtt:** Finns för många att nämna, för mat är gott! Speciellt om någon annan lagat den.

**Favoritdryck:** Mjök till vardags, rött vin eller engelsk äppelcider till den där maten som någon annan lagat.

**Favoritläsning:** Romaner / deckare

**Karakterisera dig själv:** En organiserande visualist som inte kunde leva utan djur och gamla skogar.



## Fredrik Furu fängslar Högsåra publiken

**F**armors café har redan länge gjort sig känd som ett Mecka för finsmakande gourmander, samma kan även sägas om kaféets musikutbud som är rikligt och högklassigt. Maten sköter husets kök om, musiken serveras av gästande artister.

Uppenbarligen är det inte svårt att få välkända artister till Högsåra. År efter år kommer artister företrädesvis från Finland och Sverige till Farmors Café för att uppträda. Knappast gör de sig besväret för att få en god förtjänst. Hatten eller kaffepannan som vandrar runt bland publiken ger knappast en guldkant, däremot kan innehållet i kombination med stämningen i det lilla skärgårdssamhället inspirera till något utanför det vardagliga för inbitna konstnärssjälar.

Till Högsåra kom Fredrik Furu som ackompanjerades av **Ben Bergman** med dunder och brak. Åskan drog över vår skärgård med häftiga regn efter en lång period av nästan tropisk hetta. Väderombytet kändes överkligt men sommaren hade nu glidit in i början av augusti. Trots detta meddelade Fredrik och Ben att de är stormförtjusta. Ingendera har besökt Högsåra tidigare men det hindrade inte att humöret snart var på topp. Lunchkonserten skulle räcka i trettio minuter men entusiasmen tog över och konserten fortsatte ytterligare i en kvart.

### Känsloråket är svenska

–Jag är hemma från Jakobstad och har ingen direkt

anknytning till Åbolands skärgård, förutom att morfar var från Nagu där jag har uppträtt. Baltic Jazz i Dalsbruk har jag även besökt. Jag började med att musicera i små band i Jakobstad. När jag studerade statskunskap och journalistik i Vasa träffade jag många musiker.

–Jag började skriva låtar med **Jimmy Westerlund**. Tillsammans startade vi bandet Kometfabriken, vi fick skivkontrakt med finska EMI och gjorde en skiva. Låtarna skrev vi själva och inspelningen skedde i Sverige där vi bland annat ackompanjerades av ABBA:s före detta trummis **Per Lindvall** som är en av världstopparna.

–Låtarna skrev vi på svenska. Jimmy blev småningom musikproducent och flyttade till Los Angeles. När jag skulle göra min första soloskiva åkte jag över till USA för att spela in låtarna. På den skivan ingår även låten ”Hollywoodhjärtan” som jag sjöng för er idag.

– När jag började skriva material åt mig själv blev det automatiskt som är mitt modersmål och känsloråket. Engelska har faktiskt aldrig varit ett alternativ för mig. I april släpptes min femte skiva på svenska ”Det som alla letar efter”, ett album som handlar om vägsäl och att hitta rätt i livet.

### 500 spelningar tillsammans

– Då min vapendragare Jimmy flyttade till Amerika blev jag samtidigt utan gitarrist här hemma. Då dök Ben ganska snabbt upp i bilden och idag har vi gjort mer än femhundra gig tillsammans.

–Jag bodde också i Stockholm i fem år och där skapade jag många kontakter. Numera finns jag i Helsingfors och Ben bor i Vasa. Jag har också ett fint samarbete med **Jack Vreeswijk** och vi turnerade tillsammans bland annat under svenska veckan i november då vi även besökte Villa Lande i Kimito.

–Det är spelningarna som ger brödfödan idag, inte skivorna, därför är jag ofta ute på vägarna. Det är snart 20 år sedan min första låt släpptes. Det gäller att vara folklig, flexibel och rörlig samt att hålla en hög nivå. Därutöver arrangerar jag en hel del olika event och träffar en massa fina människor. Jag har också gjort turnésamarbete med **Krista Sigfrids**.

–Inspirationen till låtarna kommer i möten med andra. Det kan vara på torg, kaféer eller i tåg där människors livsöden förmedlas. Jag tycker om att skriva när jag själv får välja innehållet även om jag skriver åt andra. Nyfikenheten på livet sporrar.

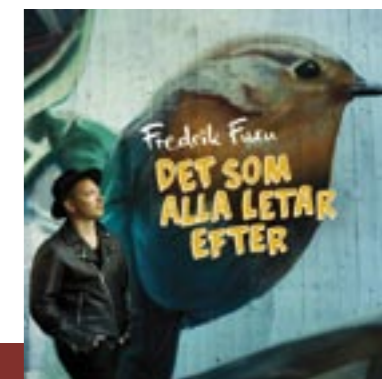
–Låtarna handlar om relationer som Fredrik återger väldigt bra i sina låttexter säger Ben. Fredrik drar de stora penseldragen och publiken skall känna igen sig och fylla i med sina egna emotioner. Fredrik ger orden och lyssnarna står för känslorna. Ju fler gånger man lyssnar på någon av hans låtar desto större blir sannolikheten att man upptäcker nya detaljer i låten.

Bättre betyg en så kunde knappast kollegan och gitarristen Ben ge till Fredrik. Båda artisterna blev förtjusta i Högsåra och vill gärna komma på nytt. Musicerandet fortsatte på kvällen i Farmors Café men då hade redan min båt styrt mot hemmahamnen i grannbyn Rosala. Konstigt vore om inte även kvällskonserten var en succé inför den krävande publiken. Fredrik och Ben är

tillbaka med sång och musik den andra augusti i sommar, var annars om inte på Farmors Café.

Text: Jan Sundberg

Foto: Bernt Örså



### Personporträtt

**Född:** 22 juli 1978 i Jakobstad

**Bor:** i Helsingfors

**Familj:** flickvän

**Favoritträtt:** Vi åt sommarens bästa lamm på Farmors Café!

**Favoritdryck:** den 10-årige Fredrik hade sagt Pepsi Cola. Den 40-årige säger kaffe latte.

**Favoritläsning:** Sportsidorna, helst fotboll och en bra deckare som avkoppling.

**Karakterisera dig själv:** Omtänksam, observant och med så dålig humor att den blir bra





## Handboll på elitnivå föddes i Hitis

**B**ollsinne är något man ärver men för att nå framgång behöver medfödda anlag få rätt stimulans. I Hitis skola fick eleverna träning i att kasta och bli du med bollen men trots att kopplingen till handboll saknades visade sig övningarna ge färdigheter som förde hela vägen till elitnivå.

**Elvi Johanson** (född Klemets) i Hitis är en före detta handbollsspelare som vunnit Finlands mästerskap med sitt lag. Min nyfikenhet föddes av att hur man kan utvecklas till en skicklig spelare utan relevanta träningsmöjligheter i avsaknad av bollhall, handbollsmål och ja till och med en riktig handboll.

Elvi och jag slår oss ned utanför Klemets huvudbyggnad i Hitis för att uppväcka gamla minnen om hur hennes handbollskarriär fick sin början.

–Vår lärare i skolan **Gunnar Hollstén** inspirerade oss till allt möjligt och framförallt idrott. Tack vare honom kan jag säga att det var en fin skola. På skolgården hoppade vi höjd och längd samt därtill sysslade vi med löpning. I Högsåra hade vi friidrottstävlingar och det påstods att jag var duktig.

### Elvi kastade långt

– Gunnar introducerade ett spel som kallades gränsboll. Bollen var större än en brännboll, mindre än en fotboll det vill säga den var ungefär som en handboll. Avsikten var

att kasta bollen så långt som möjligt och motståndarna försökte förhindra kastet. Alla var med oberoende av ålder och vi spelade där Solglinten står nu. Vi som var mindre fick passa oss men snart nog blev det fart på bollen när jag blev något äldre.

–Vi spelade även ett annat spel med samma boll. Det var genom dessa spel som jag lärde mig kasta boll. På varje rast sysslade vi med bollsport eller med friidrott. På vintrarna åkte vi skidor. Vi tävlade mot Rosala eleverna och de fick se sig besegrade.

Kastövningar hör till det väsentliga i handbolls-träningarna och färdigheten skall slipas in i unga år. För att få den rätta tekniken påstås det att man skall ha kastat boll flera tusen gånger. Vissa får aldrig den rätta snärten i kastet, andra blir helt suveräna. Givetvis skall en handbollsspelare ha styrka, snabbhet och uthållighet. Uppenbarligen går även de färdigheterna att öva upp under primitiva förhållanden. Många av de brasilianska storstjärnorna i fotboll hade ingen boll i slummens bakgårdar att öva med. Först i tonåren fick de spela med en riktig fotboll på fotbollsplan och likaväl bemästrade de denna sport bättre än de flesta spelare i världen.

–Efter att jag hade avklarat sju klasser i Hitis skola tenderade jag till klass tre i Kimito mellanskola. Gympaläraren **Margareta Karlsson** var inspirerande och hon tyckte jag var begåvad. Hon såg till att jag blev uttagen till skolmästerskapen. Bollkastning var min specialitet. Margareta konstaterade att hon aldrig har sett

på maken. Bollen flög ungefär 70 meter när jag fick ett lyckat kast.

–Jag provade även på diskus och höjd. **Mona-Lisa Strandvall**, som blev mångfaldig finsk mästare på kortdistans, var ett strå vassare än jag i höjd. Vi möttes även i löpning på stafettkarnevalen i Helsingfors.

### Mästerskap med Pargas IF

–Jag började i Pargas gymnasium 1964. Jag blev väl mottagen av mina nya klasskompisar. Alla spelade handboll och det gjorde även jag. Bollen satt med en gång väl i handen, det här var min grej kunde jag genast konstatera.

–Jag hade ett hårt kast och träningarna med damlaget gick utan större betänkligheter. Matcherna gick bra, vi fick brons 1965 när jag var 17 år, silver året efter och guld 1968. Vi tränade i skolans gymnasal som var alldeles för liten. Hemmamatcherna spelades där och publiken fick trängas längs väggarna.

–Vi åkte med buss till våra bortamatcher tillsammans med herrlaget. Laget hade inte råd med någon annan lösning. Vi åkte till Helsingfors och där klädde vi både IFK och Sparta. Jag sköt en hel del mål. Efter matcherna hade vi skoj och vi övernattade alla i Helsingfors.

–Jag blev kallad till landslagsträningar, men av olika orsaker blev det inte av. Det skulle jobbas hemma på gården och handboll ansågs inte höra till det nyttiga. Efter att vi vunnit guld hade jag uppnått det högsta tyckte jag och handbollen fick vara. I stället började jag studera historia och samhällslära vid Åbo Akademi och med tiden blev jag lärare, gifte mig och fick barn.

Det är inte speciellt vanligt att man börjar spela handboll i en ålder av 16 år men däremot nog att man har prövat på olika idrottsgrenar. Utan det säregna bollspelet i Hitis skola hade Elvi knappast utvecklats till den målskytt hon senare blev i PIF. Grundfärdigheterna fick hon där och själva samspelet växte snabbt fram i PIFs damlag vilket vandringen mot det finska mästerskapet vittnar om. Uppenbarligen höll Hitis skola en hög kvalitet åtminstone beträffande idrott.

Text: Jan Sundberg  
Foto: Maria Nylund

### Personporträtt

**Född:** 8 januari 1948

**Bor:** Åbo

**Familj:** sambo och två barn med familjer samt fem barnbarn

**Favoritträtt:** lutar alltmer mot det vegetariska

**Favoritdryck:** vatten men även öl och vin går för sig

**Favoritläsning:** dagstidningar, jag har nyligen upptäckt Åbo fantastiska huvudbibliotek. Jag läser gärna deckare

**Karakterisera dig själv:** ansvarstagande, engagerad och driftig men kan lätt bli överentusiastisk och förivra mig

**Rosala Gästhamn - TB Marin**  
Bjarne Eriksson  
02 46 67 240 / 0400 820 184

**TB**

Livsmedelskiosk  
Bränsleförsäljning  
Båt- och motorförvaring  
Tillverkning av fasta bryggor

**Ida Wallens kennel**  
Uppfödare av långhåriga hundar  
Ruskaava Tsvetnaya Bolonka i hemmiljö  
Gunnel Stenman  
040 746 76 25

Service av nya och gamla fastigheter

**Hitis fastighetservice**  
Jan-Erik Holmström  
0400 320 915

**Holmströms  
Lanthandel, Hitis**

Året runt butik  
Apotekskåp  
02 46 66 760  
holmstroms.lanthandel@gmail.com

**Stigs Kontor  
& Foto**

Biometrisk passitot  
Biometriskt passikuvat

Kolbacksvägen 4,  
25900 Dalsbruk  
☎ 02-4661 848  
☎ 02-4661 090  
☎ 0400-839 861  
✉ stig.osterberg@hotmail.com

Hasselbuskens gren- och lövverk är glest i tätare skogsmiljö. Observera de rundade bladen med en utdragen smal spets. Foto Olof Biström.



## Hasselbusken i ett nötskal

Några är hasselbusken en ganska dåligt känd växt i vår natur. Dess betydelse har under det senaste seklet sakta minskat genom att tillgången på mat har effektiviserats. Tidigare var nötterna av betydelse som ett födotillskott bland andra produkter från naturen som till exempel skogsbär och svampar. Gemensamt för dem är att man kunde hitta dem nära samhällena. Vi hoppas på en renässans för hasselbusken. Skydda hasseln vid till exempel omfattande hyggen genom att gå mera varsamt fram med avverkningssmaskinerna.

Hasseln tillhör björkväxternas grupp. I den ingår några arter som är allmänna i Finland och de har en vidsträckt utbredning. Vi tänker då närmast på våra björkarter, glas- och vårtbjörk samt på alarna, gråal och klibbal. De här fyra är alla per definition träd, det vill säga de har en ordentlig stam från vilka grenarna utgår. En avvikande medlem bland björkväxterna är hasseln som saknar en enhetlig stam. Hasseln är sålunda en buske och inget träd. Hasselns vetenskapliga namn är *Corylus avellana*. Dess grenar växer direkt upp ur marken från roten i form av ett

knippe. Grenarna är vanligen slanka och har en diameter på några centimeter. Med tiden efter omkring 20-30 år dör grenarna men de ersätts kontinuerligt av nya skott. Om växtplatsen är optimal och hasseln får växa i fred kan grenarnas diameter närma sig som mest omkring 15 centimeter och buskens höjd kan nå upp till 8-9 meter.

Hos oss blir hasselbusken sällan mera än fem till sex meter hög. Hasseln bildar ett tätt lövverk som består av mer eller mindre rundformade blad med en något utdragen smalare spets. Hasselns utbredningsområde omfattar nästan hela Europa norrut ända upp till den 60de breddgraden. I de nordiska länderna medräknat Finland ligger hasselns nordgräns i ländernas södra delar, delvis med undantag av Norge där hasseln också förekommer längs kusten ett stycke norrut. Enstaka hasselbuskar kan också påträffas norr om det huvudsakliga utbredningsområdet.

### Den tvåkönade hasselbusken

Hasseln är en sommargrön växt som faller löven på

hösten. Den blommar tidigt på vårvintern och våren långt innan löven slår ut. Som många andra växter är hasseln tvåkönad vilket innebär att alla hasselbuskar är samtidigt både hane och hona. Förökningsorganen ser olika ut men de finns på samma gren. Hanhängena bildas redan på hösten och de övervintrar för att slå ut och blomma tidigt följande år. De är långsmala till formen och hängena består av ett stort antal, mycket små blommor med tillsammans otaliga pollensäcken. Hanhängena finns nära grenspetsarna eller sidogrenarnas spetsar.

Honblommorna finns längs grenen och de är betydligt mindre till storleken och ser ut som små knoppar. Ur knopparna skjuter ut några mm långa, röda märken. (Pistillen är det honliga förökningsorganet och den består av märke, stift och fruktämne.) Då tiden är mogen sker pollinering med hjälp av vinden. Pollenkornen förs då till märket och därefter växer en så kallad pollenslang ned genom stiftet mot fruktämnet. För att säkerställa en lyckad befruktning måste pollenkorn produceras i miljoner eftersom största delen av dem går förlorade. I evolutionärt hänseende är korsbefruktning önskvärd och därför blommar hasselbuskens han- och honblommor delvis vid olika tider. Endast ett fåtal av de honblommor som finns på en knopp producerar nötter. Närmare bestämt, ytterst i hasselnöten finns en hård fruktvägg, och innanför fruktväggen fröet, de bildar tillsammans en hasselnöt som till storleken är omkring 1-2 cm.

Hasseln är en rätt krävande art ifråga om växtplats och klimat. Den trivs inte i tät skogsmiljö eller sura marker. Man finner busken ofta i skogsbryn, gamla och delvis igenvuxna betesmarker samt vid kanten av smärre vattendrag. Gemensamt är att växtplatsen skall ha tillgång till ljus, rikligt med värme och marken får gärna



En verklig pärla i trädgården som fått växa på en för hasseln optimal växtplats. Kerstin Sundqvists hasselbuske i Rosala by är omkring sju meter hög. Foto Olof Biström.

innehålla kalk.

I Stubbnäs på Rosalalandet stöter man på hassel men busken är definitivt inte allmän. Nära vårt sommarställe vid Kyrkfjärden har vi hittat några bestånd eller runnar som vuxna hasselbuskar också kallas. Till utseendet är buskarna rätt anspråkslösa med ett relativt gles lövverk. Sannolikt lider hasselbuskarna av att skogen tar över och blir tätare vilket reducerar ljusmängden från solen. Ett annat problem för hasseln är vitsvanshjortarna som gärna mumsar i sig nya skott eller nya plantor som grott från nötterna.

### Hasseln – en prydnad för trädgården

Då vi jobbade med hasseluppsatsen försökte vi hitta representativa exemplar i naturen. Först stötte vi på patrull i vårt sökande. Därefter hörde vi oss för hos bekanta Rosalabor och fick snart napp. Vi blev tipsade om en stor hasselbuske i Rosala by, närmare bestämt på en tomt som ägs av **Gladys Brunström**, mor till **Kerstin Sundqvist** som de flesta på ön torde känna väl. Sagt och gjort, vi ringde upp Kerstin som inget hade emot att vi besökte henne och hasselbusken som visade sig vara ett praktexemplar, helt enkelt en sevärdhet av rang. Vi stämde träff med Kerstin den 14 juli 2018, en solig dag typisk för sommaren med rekordlång värmebölja. Då fick vi höra hasselbuskens historia.

Hasselbusken har inte själv valt sin nuvarande växtplats utan den hämtades någon gång på 1980- eller 1990-talet som en planta till Rosala by från Bodöarna som ligger i Hitisarkipelagen, ett par sjömil sydväst om Rosala by. Uppenbarligen är busken relativt ung, kanske 30-40 år eller ett halvsekel gammal. Dess dimensioner är verkligen imponerande. Då den flyttades var den sannolikt en späd planta på kanske en meter i längd. Kerstin berättar att man regelbundet har ansatt busken med varsam hand genom att plocka bort döda skott och grenar. Plantan har haft nytta av skötseln vilket tydligt framgår då man ser busken. Den har fått växa i fred på en för den optimal plats med tillräcklig värme och ljus samt lämplig jordmån.

Vår nyfikenhet väcktes då vi började studera hasseln för den här uppsatsen. Det räckte inte länge innan vi hade beställt en egen hasselplanta från en plantskola på Kimitoön. Den är nu planterad och i skrivande stund väntar vi med spänning hur den klarar övervintringen samt om den kommer att trivas på dess utvalda växtplats på Mossberget, vårt sommarställe på Rosala. Hasselplantan växer nu i en bur av skyddsnet – tidigare erfarenheter med vitsvanshjorten har lärt oss att det här är nödvändigt. Utan skydd skulle hasselplantan snabbt bli hjortmat. Om man önskar skaffa en hasselbuske lönar det sig att köpa en inhemsk planta eftersom chansen att man skall lyckas då är betydligt större. De inhemska plantorna är vana vid våra förhållanden medan mera sydliga nötplanter högst sannolikt ställer större krav på växtplatsen. Plantorna är överraskande billiga och kostar omkring 10-15 euro stycke.

### Hasselnöten är mums för många

Hasseln har länge varit en uppskattad nyttoväxt för människan framförallt på grund av sina nötter. Redan



I RoHit området måste man skydda hasselplantorna med ett metallnät för att hindra vitsvanshjortens betning. Foto Olof Biström.

Ortsnamnen kan ge en fingervisning om det här förhållandet. Nötö, Nötholmen, Hasseludden, Nötbacken är bra exempel på det. Tidigare generationer har namngivit ställen efter hasseln eftersom de har haft nytta av busken.

Enligt Kerstin producerar hennes nötbuske också nötter och hon har beräknat skörden till i medeltal omkring två liter per år. Hon är dock inte ensam om att ta hand om nötskörden för det finns flera andra intressenter. Många



Närbild av nötkråkans två underarter. Till vänster den västliga med en grov näbb medan den ostliga, till höger, har en slankare näbb. Bilden är tagen på Hangöudd där man stötte på båda underarterna samtidigt. Foto Aleks Lehikoinen.

smådjur nappar gärna åt sig en nöt eller två om de får möjlighet till det. Kerstin har noga följt med när ekorrarna besöker busken och hon har märkt att de kan de avgöra vilka nötter innehåller ätbart och vilka som är tomma. Hur de klarar av det förblir ändå oklart men kanske nötens vikt berättar för ekorrarna vilka nötter lönar sig att ta vara på. Möss och sorkar äter också gärna av nötter som fallit till marken.

I vår skärgård finns en specialist på hasselnötter, nämligen nötkråkan (*Nucifraga caryocatactes*), en medelstor kråkfågel vars utseende markant skiljer sig från den vanliga kråkan. Först och främst är nötkråkan betydligt mindre än kråkan och dess kropp är mörkbrun, överströdd med små vita fläckar. Hjässan och vingarna är likaså mörkbruna men saknar vita fläckar. Kroppens undre sida baktill (kallas för undergump av ornitologer) och stjärtens spets är vit. Näbben är närmast svart och har en kraftig byggnad lämpad för hård föda. Nötkråkan anses vara en följeslagare till hasseln och bygger sina bon i trakter med rikligt utbud av nötter. Häckningsområdet i Finland omspänner sålunda bara landets södra delar, framförallt lundartade marker i sydväst. Nötkråkan är i huvudsak en stannfågel som håller till i samma trakter året runt. Arten har ett finurligt sätt att säkerställa tillgången på nötter också under vintern. På sommaren och hösten samlar fåglarna ihop lager av nötter genom att gömma dem i förnan. Nötterna går inte förlorade eftersom nötkråkan har ett fenomenalt minne och kommer ihåg var de har grundat sina nötgömmor. De hittar dem också trots att ett snötäcke kan täcka marken. Alla gömda nötter hittas naturligtvis inte då en del av dem blir mat för andra djur som till exempel smågnagare. Övriga bortglömda nötter kan gro och växa till nya hasselbuskar – ett ”win-win” förhållande råder sålunda mellan hasseln och nötkråkan, smart eller vad!

#### Nötkråkans underarter

Nötkråkan är som sagt en stannfågel i Finland. Globalt sett har nötkråkan ett stort utbredningsområde som sträcker sig från Västeuropa över Sibirien ända till Japan. Man skiljer på två underarter som har olika utbredning och olika favoritföda. Den västliga underarten som regelbundet finns och häckar i Finland och sålunda även i våra trakter, är specialist på hasselnötter medan den ostliga underarten bäst gillar cembratallens kottar från vilka fågeln pickar fram fröna. Efter häckningen företar den ostliga nötkråkan vandringar i stora flockar och då kan man se dem också i Finland. Man kan skilja på underarterna om man kommer åt att studera dem på nära håll. Den västliga underarten har en kortare och bredare näbb än den ostliga underarten vars näbb sålunda är något slankare och längre. Näbbformen är en anpassning till favoritfödan – nötknäckandet kräver ett kraftigare verktyg än att picka frön från kottar.

Vi tackar **Helena Åström**, docent vid Helsingfors universitet, för uppgifter rörande hassels förökning.

Olof och Gun Biström  
Mossberget Rosala

## Information

Allmänt alarmnummer 112  
Ambulans, Medi-Heli, Sjöbevakning, Polis

Giftinformationscentralen  
Tel. 09 471 977 el. 09 4711

Hälsostationerna  
Kimito läkarstation öppet mån-fre kl. 8-16  
Dalsbruk närservicepunkt öppet mån-tors kl. 8-16  
Tidsbeställning till läkarmottagningarna:  
(02) 4260 400  
Laboratoriet (02) 4260 454  
Tandvården (02) 4260 525 tel. tid kl. 8-9  
Hälsocentralsjukhuset i Kimito  
tel. (02) 4260 438  
De närmaste jourpunkterna under vardagar kl. 16-08, veckoslut och söckenhelger är:  
Jouren i Salo tel. (02) 772 3611  
Samjouren i Åbo tel. (02) 313 8800

Polis Kimito  
Jour 0295 417 321 / växel 0295 440 501

Post  
Paketutlämning i Kasnäs Bodén

Brandkår  
Alarm alltid via 112  
Rosala FBK  
Kårchef: Pontus Johansson,  
tel. 0400 745 148  
Vice brandchef: Svante Wilson,  
tel. 0400 828255

Hitis FBK  
Kårchef: Peter Fihlman  
tel. 040 571 75 46  
Dalsbruk Brandinspektör 050 431 9671

Veterinär Minna Hakala  
Telefontid kl. 8-9  
Tel. 0500 110 660  
Mottagning vid Brusaby smådjursklinik vardagar.  
Veterinärjour, tel 0600 12 444

Förbindelsebåtar  
M/s Aurora, tel. 0400 320 092  
Stella, tel. 040 675 6441  
Högsåra färja, tel. 040 706 62 91

Sydvästra Finlands avfallsservice  
Genböle, tel. 0200 47470  
Genböles sorteringsstation öppet:  
torsdagar kl. 13-18. Därtill öppet i april-oktober  
tisdagar kl. 10-15 och den sista helgfria lördagen i  
månaden kl. 10-15

Hitis Bibliotek & byainfo  
Tel. 044 066 47 18  
Tisdag-onsdag: 10-15  
Torsdagar: 13-18  
Fredag-lördag: 10-15  
Bibliotek, servicepunkt, turistinfo, mötesutrymme,  
två kunddatorer med Wi-fi nät för egen utrustning,  
konstutställning, Made in Hitis - shop:  
hantverk från Hitis skärgård med omnejd.

Sotare i Dragsfjärd  
Harri Kemilä  
Tel. 040 55 89 361

Hitis sjöbevakning  
Tel. 02 954 271 11

Hitis kapellförsamling  
Församlingsmästare Peter Fihlman,  
tel. tel. 040 571 75 46

Sjöräddningen  
Alarmnummer 0294 1000

**LUCKAN**

För mera information se: [www.luckan.fi](http://www.luckan.fi)

#### Luckornas öppethållningstider:

Åbo: Måndag, Tisdag 12 - 17  
Onsdag 12 - 19  
Torsdag, Fredag 12 - 16

Kimitoön: Vardagar 12 - 17

# Händelsekalender

- 19.6 Rosala, Midsommarstången majas kl. 18 vid branddepån, arr. SVRB
- 20.6 Hitis, Midsommarstången majas vid Kyrkbacken kl. 18, arr. HVH
- 20.6 Högsåra, Midsommarstången majas kl. 12 i Kejsarhamnen, arr. DUV
- 21.6 Biskopsö, Midsommarstången majas och reses kl. 14 vid förbindelsebåtsbryggan
- 21.6 Hitis, Midsommarstången reses kl. 13.30, kaffe & musik, arr. HVH
- 21.6 Rosala, Midsommarstången reses kl. 15, arr. SVRB
- 21.6 Högsåra, Midsommarstången reses kl. 15 i Kejsarhamnen, arr. DUV
- 21.6 Kasnäs, Midsommarstången, Kasnäs paviljong
- 22.6 Vänö, Midsommarstången kväll med musik i Kulturhuset, kl. 18, arr. Vänö Vänner
- 22.6 Hitis, Midsommar med Luddes Truba duo, kl 16, Backom Café
- 29.6 Hitis, Vernissage för fotoutställning på Hitis Bibliotek
- 29.6 Högsåra, Farmors Café, Bubbeli/Sebastian "Bubbeli" Lindgren, kl. 16.30
- 3.7 Hitis, Sara Selenius & Niklas Nyholm, kl. 16, Backom Café
- 3.7 Högsåra, Farmors Café, Kake & Co, kl. 18
- 4.7 Högsåra, Farmors Café, Benny Törnroos & Co 25-års jubileum, kl. 16
- 4.7 Biskopsö, Gästgiveri Andrea, Andaktsstund med sommarsånger, kl. 16
- 5.7 Högsåra, Rumpen Bar, Dennis Nordell, kl. 18
- 6.7 Högsåra, Rumpen Bar, Skärgårdstrubaduren spelar, kl. 18
- 6.7 Vänödagen, program i hamnen från kl 12, musik på kvällen, arr. Vänö Vänner
- 8.7 Hitis, Knattedisco på Furutorp, arr. HVH
- 8.7 Kasnäs, Sångafest
- 10.7 Högsåra, Skärgårdsteatern förevisar "Jakob Dunderskägg" kl. 16 på Sunnanland
- 12.7 Högsåra, Farmors Café, Bonfire Stories, kl. 13
- 12.7 Biskopsö, Sommarfest på Vänöxa Golf med tema hållbarhet, arr. Biskopsö byalag
- 12.7 Högsåra, Rumpen Bar, Leif & Eva från Shut Up and Kiss Me, kl. 18
- 13.7 Rosala, Sommarmarknad på Hundtorget, arr. SVRB
- 13.7 Hitis, Brandkärsfest på Furutorp, arr. Hitis FBK
- 13.7 Högsåra, Farmors Café, Spruce the Band, kl. 16
- 13.7 Högsåra, Rumpen Bar, The WaLe's spelar, kl. 18
- 16.7 Biskopsö, Marknad vid Förbindelsebåtsbryggan, kl. 13, arr. Biskopsö Byalag
- 17.7 Hitis, Julia & Sösse, kl.16, Backom Café
- 18.7 Hitis, Furutorp, Loppis/marknad, kl. 10-14, arr. HVH
- 18.7 Hitis, Sagostund på biblioteket för barn och vuxna, kl 14
- 18.7 Högsåra, Högsåradagen med marknad, försäljning mm. vid Farmors Cafe' kl. 13, arr. Föreningarna i Högsåra

- 19.7 Hitis, Minimaraton kl. 13. Anm. från kl. 12 vid Backom Café, arr. Hitis FBK
- 19.7 Högsåra, Julia & Sösse, kl.18, Rumpen Bar
- 20.7 Vänö, Träbåtsdagen kl.12, Utflykt med träbåtar till hemligt mål, arr. Vänö Vänner
- 20.7 Kasnäs, Kasnäs dagen
- 20.7 Hitis, Musik i sommarkvällen - konsert i Hitis kyrka
- 20-21.7 Rosala, Vikingadagar med program för hela familjen, arr. Vikingacentret Rodeborg
- 22-28.7 Böle, Peti & Puuro Tennisskola
- 24.7 Hitis, Smaka på skärgården - matfestival på Furutorp, kl. 13-22
- 26.7 Rosala, Duo Sakari Kukko and Meissa Niang uppträder på Rosala Vikingacentret
- 26.7 Hitis, Skärgårdsteatern förevisar "Jakob Dunderskägg", kl. 18 på Furutorp
- 26.7 Högsåra, Rumpen Bar, Los Tollos i baren, kl. 18
- 27.7 Hitis, Hitisrodde kl. 11, arr. Hitis Rodde och Kanotklubb
- 27.7 Högsåra, Rumpen Bar, Harri Ajosmäki Live, kl. 18
- 31.7 Hitis, Jussi Lindberg, kl 16, Backom Café
- 2.8 Högsåra, Farmors Café, Fredrik Furu.kl. 18-21 middag och musik. Endast förhandsbokningar
- 3.8 Högsåra, Farmors Café, Visor och allsång med Visans vänner, kl. 13
- 3.8 Kasnäs, Kasnäs Triathlon
- 3.8 Högsåra, Rumpen Bar, The Marvellous, kl. 18
- 10.8 Hitis, The Marvellous, kl 19, Backom Café
- 24.8 Hitis, Jussi Lindberg, kl 16, Backom Café
- 31.8 Rosala, Öppet hus på Vikingacentret kl. 18 - 24, arr. Vikingacentret Rodeborg
- 31.8 Rosala, Forneldarnas natt, brasa i byviken kl. 21.30, arr. Rosala FBK
- 31.8 Hitis, Forneldarnas marknad, kl 10-13, Holmströms Lanthandel
- 31.8 Hitis, Gigi & Kajo underhåller på Backom Café, kl. 20-24
- 31.8 Hitis, Forneldarna tänds på Kalkgrund kl. 21.30
- 31.8 Kasnäs, Forneldarnas natt

NÄRMARE INFORMATION OM EVENEMANG, KLOCKSLAG OCH ARRANGÖRER  
STÅR ATT FINNA PÅ BYARNAS ANSLAGSTAVLOR!

Händelsekalendern sammanställd av Tina Örså

**Simskola i Högsåra**  
med start 1.7 vid Örnells strand


**Simskola i Kasnäs**  
med start 1.7 i Garpholmsviken



Anmälan, datum och tider:  
[https://www.folkhalsan.fi/  
barn/foraldrar/simskolor](https://www.folkhalsan.fi/barn/foraldrar/simskolor)

**Simskola i Rosala**  
med start 15.7 i Klöbbviken

**Simskola i Hitis**  
med start 15.7 vid Österudden



Gryningstimme

Sommaren är en solskenshistoria med inslag av regn.  
Sjögräs och tång är trassel i strandkanten.

Jag läser sällan i hängmattan men symboliskt hänger den där.  
Sparas från år till år som allt annat bråte med magiskt skimmer.

I en dammig hög hittar jag en 55 år gammal tidning.  
Åbo Underrättelser, den 24 september 1964.

Man hurrar för den nya Kasnäsvägen och oroar sig över grälet kring skolbygget i Rosala.

Vägen är en solskenshistoria. Skolan å sin sida, en tilltrasslad och svårbedömd sak.

Antalet mantalsskrivna har inte just alls gått ner de senaste åren.

Ivern att flytta bort verkar ha avtagit.

“Fast pessimisterna kan förstås säga att nedgången beror på att alla de som kan fara redan har gjort det ...”.

I framtiden. I nuet.

Många som kan komma tillbaka gör det. Sommartid.

Vägen har breddats. Skolfrågor är alltid aktuella.

Skolor och vägar har mycket gemensamt.

En strävan vidare, i kilometer, i kunskap, i tid och rum.

Sommaren är en arkeologisk utgrävning genom minnen och skrot.

Kanske är hängmattan inte så dum att ligga och läsa i. Den hänger där.

Det hänger kvar. I väntan på användning, av en kropp och av en annan.

Samma skrot och korn.

Heidi von Wright

